

# 國立臺東專科學校

## 108 學年度第 2 學期 嚴重特殊傳染性肺炎防疫會議紀錄

開會日期：109 年 02 月 03 日(星期一)下午 15 時整

開會地點：誠樸校區圖資行政大樓 502 會議室 (5 樓)

主 席：王校長○勝

紀錄：楊○潔

出席人員：詳簽到單(應到人數：35 人，實到人數：33 人，出席率 94%)

壹、主席致詞：依衛生福利部疾病管制署和教育部之公告，本校已於 13：30 分先行召開防疫小組會議，此次會議將報告各單位的工作事項，將進行校門管制、教職員差勤、學生管制等說明。目前精勤校區由附設高職部李慶憲主任、附設進修學校廖偉哲主任、軍訓校安中心李國禎主任負責；誠樸校區由學生事務處、秘書室、總務處負責。

貳、本次重點報告：

### 報告事項

#### 【教育部公告事項】

##### 一、109 年 01 月 22 日公告：

鑒於嚴重特殊傳染性肺炎多起傳染案件，恐危及國內教職員工生安全，為緊急掌握及協處，如有疑似嚴重特殊傳染性肺炎事件請校安人員或相關主責人員於 24 小時內由校安通報「疾病事件-法定傳染病-嚴重特殊傳染性肺炎項下」進行通報，(衛生福利部已將嚴重特殊傳染性肺炎列入第五類法定傳染病)。

##### 二、109 年 01 月 26 日公告：

(一) 因應嚴重特殊傳染性肺炎持續延燒，為提升防疫強度，衛福部今(26 日)指出，除了全面禁止湖北人士來台，自即日起，也暫緩陸生入台兩週，後續視疫情發展再決定。學校須提出完整管理計畫，經中央指揮中心審核同意後始能接受陸生返校就學。陸生來台時，也必須配合詳實填列「旅客入境健康聲明卡」(中港澳來台者均須填報)。前述有關學校需提出管理計畫事宜，部裡將儘速提供參考做法，以利學校規劃辦理。

(二) 另為避免陸生屆時因防疫而無法如期返台入學，仍請各校參考部裡隨後建議的彈性修業措施，視後續疫情發展考量個案特殊性，妥適安排學生之開學選課、註冊繳費、修課方式、成績考核、請假休復學、輔導協助等事宜，提供彈性修業機制，經專案簽奉校長核准後辦理，以即時因應提供協助。例如學生得以通訊方式向學校(教務處)申請延後註冊及檢具相關證明補辦程序，並得委託他人辦理相關作業。

(三) 因應中國大陸新型冠狀病毒肺炎疫情，中央流行疫情指揮中心訂定陸籍人士來臺限制，相關資訊請參酌下列網址。

<https://www.cdc.gov.tw/Bulletin/Detail/nfwgG0nBmQE-W5gBxUTPQ?typeid=9>

##### 三、109 年 01 月 27 日公告：

(一) 因應嚴重特殊傳染性肺炎持續延燒，為提升防疫強度，中央流行疫情指揮中心於 1 月 26 日指出，除了全面禁止湖北人士來台，自即日起，也暫緩陸生入台兩週，後續視疫情發展再決定。學校須提出完整管理

### 報告事項

計畫，經中央指揮中心審核同意後始能接受陸生返校就學。陸生來台時，也必須配合詳實填列「旅客入境健康聲明卡」(中港澳來台者均須填報)。

(二) 為讓已在臺就學之本國學生或陸生安心就學，避免因防疫措施屆時無法返校而影響就讀權益，請各大專校院參考附件 1「因應嚴重特殊傳染性肺炎疫情學生安心就學措施」，視後續疫情發展考量個案特殊性妥，適安排學生之開學選課、註冊繳費、修課方式、成績考核、請假休復學、輔導協助等事宜，提供彈性修業機制，經專案簽奉校長核准後辦理，以即時因應提供協助。

(三) 為掌握各校目前處理機制與辦理情形，請務必配合下列事項，依限回報：

1. 為因應本國學生或陸生詢問彈性修業機制相關事宜，請各校於明(28)日中午 12 時前，向本部校安中心回報學校諮詢窗口(含專責單位、聯繫電話及 E-MAIL，該窗口須能及時回應陸生問題)(請由校安通報系統:表報作業-因應本國學生或陸生詢問彈性修業機制相關事宜，各大專校院聯繫窗口(<https://csrc.edu.tw/Operation/FrameIndex>)填報)，俾憑本部彙整對外公布。
2. 為了解學校修訂彈性修業機制之進度，請填列「因應嚴重特殊傳染性肺炎疫情學生安心就學措施辦理回復表」，於 109 年 1 月 30 日下午 5 時前以 E-MAIL 回報：
  - (1) 一般大學請回傳至：高教司溫雅嵐專員 [yalan@mail.moe.gov.tw](mailto:yalan@mail.moe.gov.tw) 02-7736-5901(公立學校)；林承臻科員 [chengchen@mail.moe.gov.tw](mailto:chengchen@mail.moe.gov.tw) 02-7736- 5991(私立學校)。
  - (2) 技專校院請回傳至：技職司高秋香專員 [kaol017@mail.moe.gov.tw](mailto:kaol017@mail.moe.gov.tw) 02-77365862。

#### 四、109 年 01 月 29 日公告：

因應嚴重特殊傳染性肺炎疫情發展，中央流行疫情指揮中心於 109 年 1 月 29 日以肺中指字第 1093700031 號函送「各級學校、幼兒園、實驗教育機構及團體、補習班、兒童課後照顧中心及托育機構因應中國大陸新型冠狀病毒肺炎疫情開學前後之防護建議及健康管理措施」(如附檔)，請相關單位依管理措施加強各項防疫工作：

- (一) 務必成立防疫小組，利用簡訊、Line 等預先發送防疫通知提醒家長及學生注意事項並保持個人衛生習慣，有疑似症狀時落實通報及健康管理。
- (二) 備妥耳(額)溫槍、洗手液或肥皂及口罩等防疫物資，維持環境通風、消毒清潔，加強教育宣導、生病人員區隔措施及通報作業(校安、衛生單位)等。

#### 五、109 年 01 月 31 日公告：

有關「中港澳入境的學生及教職員工，建議在家休息 14 天」通報部分，當日即時回報各教育主管機關，並由各教育主管機關同步通報教育部校安系統(大專校院逕行通報校安系統)，依據各業管單位轉知通報辦理，請各校及各單位配合辦理：

## 報告事項

- (一) 請各級學校、幼兒園、實驗教育機構及團體、補習班、兒童課後照顧中心、社區大學、樂齡學習中心及樂齡大學等，應至遲於上課上班日針對所有教職員工生進行詢問、調查、記錄並回報。教職員工生如有通報所列事項，應於調查當日即時回報各教育主管機關，並由各教育主管機關同步通報教育部校安系統(大專校院逕行通報校安系統)，記錄表留存備查，後續如有更新再行回報。
- (二) 前開主管機關同步通報教育部校安系統(大專校院逕行通報校安系統)部分，請由校安通報「疾病事件-法定傳染病-嚴重特殊傳染性肺炎」進行通報，「主要人物資料」之「本事件中之角色」，請選擇「其他(無法定義者)」，並於備註欄填寫「自我管理」。
- (三) 教育部聯繫窗口：
  1. 補習班、兒童課後照顧中心、社區大學、樂齡學習中心及樂齡大學：終身司：許彤竹科員(02)7736-5679；陳慶德科長(02)7736-5669
  2. 高級中等以下學校、幼兒園、實驗教育機構及團體國教署：曾穆宣先生(04)3706-1356；邱秋嬋科長(04)3706-1350
  3. 一般大學：高教司：林承臻科員(02)7736-5991；宋雯倩科長(02)7736-5880
  4. 技專校院：技職司：陳映璇科長(02)7736-5841；楊家瑋先生(02)7736-5772。

### 【各單位處置】

#### 一、學務處：

- (一) 1月22日校安中心緊急通知：如有本校教職員工生疑似感染「嚴重特殊傳染性肺炎事件」請於24小時內通報本校校安中心(089-236874)，校安人員或相關主責人員亦於24小時內由校安通報「疾病事件——法定傳染病——嚴重特殊傳染性肺炎項下」進行通報。
- (二) 1月25日校安中心轉知高、技、國三司通報。
- (三) 1月27日校安中心轉高教司通報，並於28日中午12時前，向教育部校安中心回報學校諮詢窗口。
- (四) 1月29日訂定「國立臺東專科學校疾病事件-嚴重特殊傳染性肺炎防制應變計畫(初稿)」。
- (五) 1月31日已查知二位教師與一位學生此期間曾赴大陸。
- (六) 2月1日清點防治傳染病所需物質。

項次	品名	現有數			需求數			合計
		專科	高職男宿	高職女宿	專科	高職男宿	高職女宿	
1	額溫槍	3	1	0	5	2	2	9/支
2	消毒錠	0	0	0	10	5	5	20/盒
3	乾洗手	0	0	0	10	3	2	15/罐
4	酒精	0	0	0	10	3	2	15/罐
5	口罩	0	0	0	10	5	5	20/盒
6	20公升空桶	1	0	0	9	3	1	13/桶

#### 二、教務處：

報告事項			
(一)1月30日下午5時前以E-MAIL回報「因應嚴重特殊傳染性肺炎疫情學生安心就學措施辦理回復表」。			
校名	國立臺東專科學校		
校內指定諮詢窗口	彭永良/ 教務處註冊組組長	聯絡方式	手機:0934058873 市話:089-226389轉2120 Email: ylpeng@ntc.edu.tw
目前辦理情形說明	<p>請就下列事項簡要說明辦理情形：</p> <p>1. 截至1月30日共接獲多少位本國學生或陸生來諮詢？ 辦理情形：本校未接獲任何學生諮詢。</p> <p>2. 有無其他法令政策須說明或釐清事項？ 辦理情形：無。</p> <p>3. 目前校內規劃彈性修業機制之進度？ 辦理情形：本校無陸生就讀。 若有本地學生寒假期間前往高風險地區旅遊者，將依中央流行疫情指揮中心之「具感染風險民眾追蹤管理機制」辦理，受影響之課務依本校「國立臺東專科學校因應流感群聚防疫措施停課暨補課作業要點」規定辦理。</p> <p>4. 其他</p>		
(二)1月31日處理電機科寒假重補修班事宜。(授課老師為韓端勇主任與曾文正老師)			
三、總務處：將進行校園環境除蟲及消毒病媒防治施藥，精勤校區、志清堂、新畜保科、農機科、文創科109年2月16日；誠樸校區是109年2月23日。			
四、人事室：			
(一)1月29日取消新春團拜。			
(二)1月31日通告教職員工教育部相關防疫措施及健康管理，並上網公告。			
(三)2月1日疫情通報及快訊。			
(四)2月2日通報請防疫照顧假事宜。			
五、研發處：			
2月3日已聯絡各科要注意校外實習學生的身體狀況，若有問題請即時回報。			
六、附設高職部和高職進修學校將修正108學年度第2學期行事曆。			
<b>【本校各單位配合事項】</b>			
一、依據「嚴重特殊傳染性肺炎中央流行疫情指揮中心」監測資料顯示，目前國內之確診病例以境外移入為主，除從事醫療照護工作或與確診病例曾有密切接觸者外，一般大眾於社區感染之風險相對較低。惟各級學校、幼兒園、實驗教育機構及團體、補習班、兒童課後照顧中心及托育機構(以下簡稱學校)為學生密集且容易發生呼吸道傳染病群聚感染之場所，且目前適逢流感流行季節，最基本且最重要的防疫措施仍是：落實勤洗手、呼吸道衛生與咳嗽禮節，及生病在家休息。			
二、針對已由衛生單位或民政單位列為追蹤管理之高感染風險對象，均須依中			



## 報告事項

中央流行疫情指揮中心公布之相關防疫措施進行健康管理。另由於中國大陸疫情持續擴大，中央流行疫情指揮中心將會適時依防疫需求公布相關之防疫措施。有關上述學校開學前後之防護建議及健康管理措施如下：

### 三、防護措施：

#### (一) 開學前：

1. 成立防疫小組，並由校長擔任防疫小組召集人，並召開因應措施會議。
2. 請家長主動關心子女/學生身體健康，如出現發燒應通知學校以利監測班上學生健康狀況，並應在家休息避免外出，如出現咳嗽或流鼻水等呼吸道症狀應佩戴口罩。
3. 利用簡訊、line 預先發送防疫通知，提醒家長及學生注意事項。
4. 寒假期間如有課業輔導及辦理學生活動之進行，相關注意事項比照下列學生在校期間之防護措施辦理。

#### (二) 學生在校期間：

1. 請學校預先備妥適量的耳（額）溫槍、洗手液或肥皂及口罩以備不時之需。
2. 主動關心學生健康狀況：學校班導師或授課教師應注意學生是否有發燒、咳嗽或非過敏性流鼻水等呼吸道症狀。
3. 強化衛生教育宣導：加強勤洗手、呼吸道衛生與咳嗽禮節，保持個人衛生習慣（如：打噴嚏、咳嗽需掩住口、鼻，擤鼻涕後要洗手）及妥善處理口鼻分泌物等，及儘量避免出入人潮擁擠、空氣不流通的公共場所等衛生教育宣導，並落實執行。
4. 常態性環境及清潔消毒：學校教職員工應定期針對學生經常接觸之物品表面(如門把、桌面、電燈開關、或其他公共區域)進行清潔消毒，可用 1：100（500ppm）漂白水稀釋液進行擦拭。
5. 區隔生病之學生及教職員工：學生或教職員工如在校期間出現發燒及呼吸道症狀，須戴上口罩，並應予安置於單獨空間，直到離校。
6. 維持教室內通風：打開教室窗戶、氣窗，使空氣流通，維持通風設備的良好性能，並經常清洗隔塵網，若環境為密閉空間，應打開窗戶和使用抽氣扇，沒有必要，盡可能不使用冷氣空調。
7. 加強通報作業：如發現疑似感染新型冠狀病毒學生，可通報當地衛生局或撥打 1922 協助轉診，另如有其他突發群聚疫情，學校應依規定通知當地教育主管機關及會同當地衛生機關處理，並應至「教育部校園安全通報網」進行校安通報。

### 四、健康管理措施(如 [附表 1](#))：

109 年 1 月 26 日前已入境之陸生及 109 年 1 月 26 日後經許可入境之陸生，其 14 日內應依「因應嚴重特殊傳染性肺炎學校對陸生管理計畫工作指引」規定之第一、二、三類陸生進行管理，14 日後以本建議及措施辦理。

(一) 衛生單位匡列為確診病例接觸者之學生及教職員工，則需進行居家隔離 14 天，留在家中（或住宿地點）不可外出上班、上學（課）及出國。

(二) 中港澳入境的學生及教職員工，如有湖北省（含武漢）旅遊史，需進行居家檢疫 14 天，留在家中（或住宿地點）不可外出上班、上學（課）及出國。

### 報告事項

(三) 中港澳入境的學生及教職員工，如無湖北省(含武漢市)旅遊史的師生教職員，倘無相關症狀可以上班上課，但請避免不必要的外出，外出時應佩戴口罩。如有發燒或呼吸道症狀，均請主動與縣市衛生局聯繫或撥打 1922。

(四) 學校出現確診個案：

1. 學校如出現嚴重特殊傳染性肺炎確診病例，則與确诊病例一起上課之同班同學老師、共同參加安親班及社團或其他活動之同學老師均應列為确诊病例接觸者，並由衛生單位開立接觸者居家隔離通知書，隔離至與确诊病例最近接觸日後 14 天。

2. 當學校出現确诊病例時，應暫停各項大型活動，如班際活動、社團活動、運動會等，並取消以跑班方式授課。

(五) 請各直轄/縣市政府轉知非學校型態實驗教育學生，加強健康自主管理。

五、學校可依個別所在地區及內部環境特性，自行預先規劃防疫措施計畫，並建立作業流程及分工事項，確保防疫工作之完備佈建及落實執行。

六、本建議及措施將依據中央流行疫情指揮中心公布相關之防疫建議，隨時調整並發布相關防疫措施。

七、檢附資料：中港澳入境學生及教職員工管理記錄表([附表 2](#))。

### 【防疫小組會議報告】

一、由圖書資訊中心製作嚴重特殊傳染性肺炎之網頁，以便公告相關訊息。

二、關於嚴重特殊傳染性肺炎之對外發言，一律由秘書室為窗口。

三、經學務處衛保組的清點，目前學校的防疫物資：口罩有 400 多副、酒精消毒液有 4000c.c.、耳溫槍有 10 隻，建議教職員工生自備口罩，並請總務處協助在廁所放置香皂。若有預算，建議採購口罩、酒精消毒液、耳溫槍、香皂等物資。

四、關於教職員工是否入境中港澳之調查由人事室負責。相關之差勤依中央主管機關之規定。

五、開學前，總務處配合衛生福利部疾病管制署進行出入校園的門禁管制。2 月 4 日(二)起，廠商統一由大門進入校園，且須戴口罩和耳溫槍檢測。開學前高職部和專科部統一由大門為單一進出口，由警衛負責體溫檢測，若體溫超過攝氏 38 度拒絕入校。創意商品設計科、畜產保健科、農業機械科之學生進入科館須戴口罩、量體溫，並比照來賓訪客登記。因此先配置耳溫槍 5 隻，往後有需要向校安中心申請。

六、附設高職部 2 月 5 日(三)的補考照常舉行，並依相關措施進行辦理。

七、開學後，宿舍需配置耳溫槍，進出須進行體溫檢測，若高職住宿生有發燒情形，由家長帶回，經生輔組和高職宿舍管理員依照應變計畫處理。若專科住宿生有發燒情形，由家長帶回，若無法帶回，將安置於一樓的自主管理寢室。

八、開學後，外賓統一由大門口進出，由警衛負責體溫檢測。學生部分由各單位負責，於高職部的大門口、專科部的教學大樓(統一由學務處旁的門口進出)、行政大樓(只留一個進出口)、圖書館門口、宿舍門口、學餐門口、餐旅管理科大樓 2F、進修學校(自行指定測量地方)、進修部(配 2 隻耳溫槍，上

### 報告事項

課時請學生主動到進修部測量)皆設置量測站,若體溫超過攝氏 38 度拒絕進入。若有發燒情形,高職部學生是通知家長帶回就診;專科部學生若為台東地區的居民,通知家長帶回;專科部學生若為外縣市居民,則啟動隔離機制,由校安中心負責。

九、關於量測體溫的表格統一由校安中心製作並發送,量測時體溫正常無須登記,有異常(超過攝氏 38 度)再做登記。關於測量人員的配置,學生宿舍由舍監、學務處前的門口由校安人員、圖書館門口由圖書館派員、行政大樓的門口由工友輪班、學餐門口由總務處負責,測量完後蓋印章做識別。

十、有關各單位的物資需求,提交到總務處採購,經費部分由秘書室透過績效及競爭型經費處理。

### 【主席裁示事項】

- 一、配合教育部通報作業,凡經由中港澳入境(包括由各國家經中港澳轉機)之教職員工,請於入境後起 14 日內在家休息,避免到校上班,並請主動與人事室聯絡,以利協助辦理請假事宜,目前本校有三位老師進行自主管理中。
- 二、配合中央流行疫情指揮中心 2 月 2 日決議,為維護師生健康,決定將高級中等以下學校 108 學年度第 2 學期開學日延後 2 週至 2 月 25 日開學延後之決策;基於家中有 12 歲以下之學童乏人照顧及防疫的必要措施,若同仁於 2 月 11 日至 2 月 24 日期間有親自照顧之需求,父母其中 1 人得本於誠信申請「防疫照顧假」,有需求同仁請至差勤系統/請假申請/類別-防疫照顧假(因涉系統設定請於 2 月 3 日上午 9 時以後點選)/事由點選「照顧 12 歲以下學童」。
- 三、防疫期間禁止任何外送業者從側門進入校園,否則由總務處進行開罰。
- 四、若有教師進行自主隔離管理,其課程部分參照 A 型流感之規定調整;學生的部份則依教育部的規定處理。
- 五、關於研究發展處舉辦的「即測即評及發證」,往後由秘書室、各科主任等相關人員出席討論。
- 六、有關下學期宿舍入住,若有開放宿舍側門,會調動人員並設置檢測站。
- 七、若有相關防疫的問題、建議等措施,將資料傳送至秘書室彙整。防疫期間,防疫小組每周會開 1-2 次會議進行會報。
- 八、將設置表單進行中港澳入境調查,請各單位協助調查,其調查對象為專科部學生、進修部學生、高職部學生、進修學校學生、教職員。

### 參、討論事項：

#### 案由一

(提案單位：學務處)

「國立臺東專科學校疾病事件-嚴重特殊傳染性肺炎防制應變計畫」案,請討論。

說明：

- 一、依教育部 109 年 1 月 29 日以肺中指字第 1093700031 號函辦理。
- 二、國立臺東專科學校(以下簡稱本校)依據教育部 109 年 01 月 22 日公告「嚴重特殊傳染性肺炎」,為有效落實「嚴重特殊傳染性肺炎-第五類法定傳染病」防疫宣導、整備、應變與輔導等相關措施,避免疫情擴大,妥善照顧師生健康,減少師生與家長疑慮;特訂定「國立臺東專科學校疾病事件-嚴重特殊傳染性肺炎防制應變計畫」(以下簡稱本計畫)。

三、檢附資料：國立臺東專科學校疾病事件-嚴重特殊傳染性肺炎防制應變計畫([附件 1](#))。

決議：照案通過。

案由二

(提案單位：秘書室)

「國立臺東專科學校開學日期更動」案，請討論。

說明：

一、為了防止嚴重特殊傳染性肺炎病毒傳播，擬更動本校開學日期。

二、開學日期更動如下：

(一)附設高職部：依據教育部國民及學前教育署之公告，開學日更動為 2 月 25 日，學期結束日為 7 月 14 日，其相關作業依規定做修正。

(二)專科部：開學日更動為 3 月 2 日，學期結束日為 7 月 3 日。若教育部未有相關規定，依此日期開學。

三、相關期程依相關會議做修正。

決議：照案通過。

肆、臨時動議：

伍、散會(15：48)



附表 1

## 具感染風險民眾追蹤管理機制

資料更新日期 2020/2/3

介入措施	居家隔離	居家檢疫	健康追蹤	自主健康管理
對象	確定病例之接觸者	湖北省、廣東省及浙江省溫州市旅遊史、 <b>小三通</b> 旅客	中港澳入境時有發燒或呼吸道症狀旅客	對象1：中港澳入境時無症狀旅客 對象2：通報個案但已檢驗陰性且符合解除隔離條件者
負責單位	地方衛生主管機關	地方政府民政局/里長或里幹事	地方衛生主管機關	中央/地方衛生主管機關
方式	居家隔離 <b>14天</b> 主動監測1天2次	居家檢疫 <b>14天</b> 主動監測1天1次	主動監測 <b>14天</b> 1天1次	自主健康管理 <b>14天</b>
配合事項	<ul style="list-style-type: none"> <li>衛生主管機關開立「居家隔離通知書」</li> <li>衛生主管機關每日追蹤2次</li> <li>居家隔離期間如未配合中央流行疫情指揮中心防治措施，將依傳染病防治法裁罰，必要時進行強制安置。</li> </ul>	<ul style="list-style-type: none"> <li>主管機關開立「<b>旅客入境健康聲明暨居家檢疫通知書</b>」</li> <li>里長或里幹事進行健康關懷<b>14天</b>，每日撥打電話詢問健康狀況並記錄「<b>健康關懷紀錄表</b>」</li> <li><b>有症狀</b>者將送指定醫療機構採檢送驗</li> <li>居家檢疫期間如未配合中央流行疫情指揮中心防治措施，將依傳染病防治法裁罰，必要時進行強制安置。</li> </ul>	<ul style="list-style-type: none"> <li>港埠檢疫人員開立「<b>健康關懷通知書</b>」、「<b>入境健康異常旅客配合衛生措施及健康管理敬告單</b>」</li> <li>衛生主管機關進行健康追蹤<b>14天</b></li> <li>健康追蹤期間應盡量避免外出，如需外出應全程配戴外科口罩；落實呼吸道衛生及咳嗽禮節；每日早/晚各量體溫一次。</li> </ul>	<ul style="list-style-type: none"> <li>相關文件開立方式 對象1：航空公司提供「<b>防範新 冠狀病毒肺炎旅客入境健康聲明卡</b>」，主動申報簽名具結。 <b>衛生單位將另隨機抽選，主動聯繫關懷。</b> 對象2：衛生主管機關開立「<b>自主健康管理通知書</b>」</li> <li>自主健康管理期間應盡量避免外出，如需外出應全程配戴外科口罩；落實呼吸道衛生及咳嗽禮節，每日早/晚各量體溫一次；期間如出現不適症狀，請立即撥打<b>防疫專線1922</b>依指示就醫。</li> </ul>
法令依據	傳染病防治法第48條	傳染病防治法第58條	傳染病防治法第36條	傳染病防治法第36條

中央流行疫情指揮中心 關心您



www.cdc.gov.tw

疫情通報及諮詢專線：1922

圖示

附表 2

## 中港澳入境學生及教職員工管理記錄表

學校/機構名稱：國立臺東專科學校

填報日期：109.2.2

序 號	姓 名	類別 1. 學生 2. 教師 3. 職員工	性 別	聯絡電話	入境時間	管理措施		備註
						開始時間	結束時間	
1	林○○	1	女	個資保護	109.1.28	109.1.28	109.2.10	室設三
2	王○○	2	女	個資保護	109.1.23	109.1.23	109.2.5	進修部導師
3	林○○	2	男	個資保護	109.2.1	109.2.1	109.2.14	專科部老師
4	鄭○○	2	男	個資保護	109.1.23	109.1.23	109.2.05	專科部老師
5								
6								
7								
8								
9								
...								

說明：學生在補習班/兒童課後照護中心者，請於備註欄內註明就讀學校名稱。

今日調查人數：

教職員:45/100(人)，調查率 45%

學 生:65/896(人)，調查率 7.5%

學校/機構主管：

填報人員： 職稱：

聯絡電話：

## 附件 1

# 國立臺東專科學校疾病事件-嚴重特殊傳染性肺炎防制應變計畫

## 壹、目的

國立臺東專科學校(以下簡稱本校)依據教育部 109 年 01 月 22 日公告「嚴重特殊傳染性肺炎」，為有效落實「嚴重特殊傳染性肺炎-第五類法定傳染病」防疫宣導、整備、應變與輔導等相關措施，避免疫情擴大，妥善照顧師生健康，減少師生與家長疑慮；特訂定「國立臺東專科學校疾病事件-嚴重特殊傳染性肺炎防制應變計畫」(以下簡稱本計畫)。

## 貳、組織與任務分工

### 一、嚴重特殊傳染性肺炎防制緊急應變處理小組：

由校長擔任召集人，副校長擔任副召集人、教務主任、學務主任、總務主任、進修部主任、通識教育中心主任、附設高職部主任、各科主任、秘書室主任、人事主任、會計主任、資圖中心主任、研發處主任、進修學校主任、軍訓室主任、衛生保健組組長、諮商輔導中心主任等組成本校嚴重特殊傳染性肺炎防治緊急應變處理小組，應變小組編組一覽表如附件一；視疫情發展得隨時召開會議，並依相關通報處理流程圖(附件二)辦理嚴重特殊傳染性肺炎應變事宜。

### 二、各單位之任務分工：

#### (一) 秘書室：

1. 協助督導執行校園嚴重特殊傳染性肺炎疫情應變因應事宜。
2. 成立緊急應變小組統籌相關防疫事項。
3. 嚴重特殊傳染性肺炎校園防疫措施之新聞聯繫與發布。

#### (二) 教務處：

1. 依據教育部制定之停課標準，先期完成學校停、復課規劃。
2. 相關招生考試之應變。

#### (三) 學務處：

1. 督導學校防疫宣導、疫情通報作業及醫護因應措施。
2. 學生宿舍管制、相關防疫措施；停、復(補)課住宿生之安排。
3. 密切與衛生單位協調聯繫，掌握疫情狀況提供秘書室配合各項因應防治措施。
4. 協助學校加強生命教育、心理輔導，適切輔導受隔離學生及因疫情管制無法順利上課或參加考試之學生。
5. 訂定有關學生宿舍因應嚴重特殊傳染性肺炎疫情之應變計畫。
6. 落實疫情通報作業，提供嚴重特殊傳染性肺炎防疫專業資訊及媒體相關報導給本校相關單位。

7. 配合衛生單位，預先準備消毒劑及防護等器材，必要時協助實施消毒作業或護送就醫。
8. 密切關心師生健康加強衛生教育宣導(勤洗手、多運動、增強免疫系統功能、少進出公共場所等)。
9. 隨時聯繫衛生單位掌握最新資訊，發現疑似病例立即稟報應變小組，通知軍訓室、校安人員，同時請總務處進行消毒、諮商中心進行班級輔導、生輔組通知家長。
10. 善用學生事務宣導通報、校務會議、社團活動、電子刊版、網路刊登與加強課堂宣導等管道，持續進行健康管理宣導。
11. 妥善彙整學生出缺席狀況，以利掌握與追蹤相關事宜。

(四) 總務處：

1. 各類應急物品採購、所需物資之支援，執行小組決議的人員管制措施。
2. 當本校所屬單位有疑似病例發生時，立即實施消毒作業。
3. 統籌校園嚴重特殊傳染性肺炎疫情之環境衛生督導及消毒作業。
4. 配合衛生單位，進行消毒劑及防護等器材之採購。

(五) 人事室：

1. 規劃教職員工符合採檢條件者、疑似病例或確定病例之請假規定、停止上班規定及辦理學校教職員工因符合採檢條件者、疑似病例或確定病例之請假手續。
2. 排定各單位同仁代理名冊，以及單位同仁被列為嚴重特殊傳染性肺炎疑似病例時之因應作為。

(六) 主計室：協助核銷本計畫相關經費。

(七) 圖資中心：負責應變小組決議的資訊上網公告及執行圖書館之管理應變措施與嚴重特殊傳染性肺炎訊息發布。

(八) 通識教育中心：負責通識中心課程代理、規劃及協調。

(九) 各科主任：

掌握學生出席狀況與身體狀況適時通報、研擬居家隔離學生課業輔導方案、建立各班學生聯絡網、停課時協助師生聯絡家長帶回等相關事宜。

(十) 進修部：處理通報進修部師生嚴重特殊傳染性肺炎防制相關事宜。

(十一) 附設高職部：處理通報高職部師生嚴重特殊傳染性肺炎防制相關事宜。

(十二) 進修學校：處理通報進修學校師生嚴重特殊傳染性肺炎防制相關事宜。

**參、執行策略：**

一、疫情防護宣導：



- (一) 以多元方式向教職員工生、家長加強宣導如何建立健康的生活型態、嚴重特殊傳染性肺炎防治衛教。(含利用簡訊、line 預先發送防疫通知，提醒師長、家長及學生注意事項。)
- (二) 每天監測體溫及保持個人衛生習慣。(如：勤洗手、打噴嚏、咳嗽需掩住口、鼻，擤鼻涕後要洗手)
- (三) 均衡飲食、勿與他人共飲共食飲料和餐點、充足睡眠等。
- (四) 保持教室空間空氣流通與環境衛生。(打開教室窗戶、氣窗，使空氣流通，維持通風設備的良好性能，並經常清洗隔塵網，若環境為密閉空間，應打開窗戶和使用抽氣扇，沒有必要盡可能不使用冷氣空調。)
- (五) 去公共場所、人群聚集與空氣不流通處。
- (六) 注意呼吸道衛生與咳嗽禮節。
- (七) 有發燒、咳嗽、呼吸困難等疑似症狀者，應立即就醫及落實生病不上班、不上課。
- (八) 與個案有密切接觸史，應在家隔離，並自主健康管理。
- (九) 公告及更新政府疫情宣導與文宣資料。

## 二、疫情防護措施：

- (一) 依教育部「嚴重特殊傳染性肺炎查檢表」落實防疫工作自我檢核。
- (二) 提醒家長於學生出門前應量體溫並記錄之，以供學校參考。
- (三) 備妥足夠耳(額)溫槍並主動全面為教職員工生量測體溫。
- (四) 必要時在學生進校門前，由學校指定人員測量體溫。
- (五) 學生上課期間若出現不適症狀，即時測量體溫，並區隔觀察及通知家長帶回就醫。

### (六) 落實管制進出口增設量測站：

凡進入校園及專科各大樓者(含教職員工生、訪客、廠商、送貨員等)，須於專科校門口、高職校門口、高職男生宿舍分站、專科宿舍分站、專科行政大樓分站、專科教學大樓、專科圖書館分站、餐旅大樓分站測量額溫，若溫度超過攝氏 38 度者，請勿進入校園及大樓。

### (七) 增設校園防護站：

#### 1. 校門防護站：(專科、高職)

- (1) 請警衛人員協助測量體溫並配合教育部要求進入校園須戴口罩。
- (2) 凡進入校園者(含教職員工生、訪客、廠商、送貨員等)，須於校門測量額溫(非校內教職員工生需在此監測後登錄)，若溫度超過攝氏 38 度者，請勿進入校園。

#### 2. 班級防護站：

- (1) 請導師督導班上學生完成每日體溫登錄並配合衛教宣導事

宜。

- (2)各班班長每日上午 9:00 前必須完成班上同學之體溫測量及紀錄表。
- (3)各班耳(額)溫槍請妥善保管，如使用上有問題請告知健康中心。
- (4)若學生體溫超過攝氏 38 度，請立即通報健康中心，該生應立即至健康中心報到。
- (5)各班衛生股長每周以漂白水，消毒教室內門把、窗戶及課桌椅等手會觸碰的地方。開學日各班自行準備肥皂或洗手乳，加強建立勤洗手習慣。
- (6)如有近日到過嚴重特殊傳染性肺炎流行地區，或曾接觸過嚴重特殊傳染性肺炎病患，或有感冒及其他呼吸道症狀者，務必依規定向健康中心通報並做居家隔離。

### 3. 教職員工防護站：

- (1)請教職員工做好健康自主管理，每日先在家量體溫，若體溫超過攝氏 38 度請向人事室請病假，再請人事室通報健康中心，就醫後請告知健康中心身體狀況。
  - (2)體溫監測除了健康中心總站外，增設專科校門口、高職校門口、高職男生宿舍分站、專科宿舍分站、專科行政大樓分站、專科教學大樓分站派專人協助登錄工作)，請全校教職員工每日上午 9:00 前必須至分站完成體溫測量及登錄，將由健康中心每日至分站回收紀錄表並陳鈞長核示後通報教育部。
  - (3)若教職員工感覺身體不適或體溫超過攝氏 38 度請務必戴上口罩後到健康中心。
  - (4)各處室、各科以漂白水消毒辦公場所，並自備肥皂或洗手乳。
  - (5)如有近日到過嚴重特殊傳染性肺炎流行地區，或曾接觸過嚴重特殊傳染性肺炎病患，或有感冒及其他呼吸道症狀者，務必依規定向健康中心通報並做居家隔離。
- (八) 避免舉辦大型集會及團體活動，遇有必須辦理之情形，請務必安排於通風良好之環境，減少在密閉空間進行。
- (九) 針對校園教職員工生進行全面清查，於寒假期間如有以下旅遊史者應予造冊列管：
- 1. 單位匡列為確診病例接觸者之學生及教職員工，則需進行居家隔離 14 天，留在家中（或住宿地點）不可外出上班、上學（課）及出國。
  - 2. 澳入境的學生及教職員工，如有湖北省（含武漢）旅遊史，需進行居家檢疫 14 天，留在家中（或住宿地點）不可外出上班、上學（課）及出國。

3. 澳入境的學生及教職員工，如無湖北省(含武漢市)旅遊史的師生教職員，倘無相關症狀可以上班上課，但請避免不必要的外出，外出時應佩戴口罩。如有發燒或呼吸道症狀，均請主動與縣市衛生局聯繫或撥打 1922。
- (十) 請高職員生社及專科學生餐廳對運送、販售校園食品人員、午餐便當人員，先自主量測體溫，若體溫超過攝氏 38 度，請勿進入校園。員生社、學生餐廳相關工作人員在校園內請全程戴上口罩，並定期做工作環境、用餐環境及餐具之清潔消毒。
- (十一) 學校如發現學生或教職員工有發燒、咳嗽、呼吸困難等疑似症狀者，應請其立即就醫診治，及落實生病不上班、不上課，後續並追蹤其診治狀況，如經醫師診斷為疑似或確診案例者，立即執行校園傳染病通報程序及實施班級消毒等相關防疫措施。
- (十二) 若學校出現確診個案時：
1. 如出現嚴重特殊傳染性肺炎確診病例，則與確診病例一起上課之同班同學老師、共同參加社團或其他活動之同學老師均應列為確診病例接觸者，並由衛生單位開立接觸者居家隔離通知書，隔離至與確診病例最近接觸日後 14 天。
  2. 校出現確診病例時，應暫停各項大型活動，如班際活動、社團活動、運動會等，並取消以跑班方式授課。
- (十三) 學生校外實習應變措施：
1. 導師利用簡訊、line 發送防疫通知，提醒校外實習學生疫情防護宣導注意事項。
  2. 調查有無中港澳入境或過境的校外實習學生。
  3. 每天量測體溫及保持個人衛生習慣。(如：勤洗手、打噴嚏、咳嗽需掩住口、鼻，擤鼻涕後要洗手)
  4. 有發燒、咳嗽、呼吸困難等疑似症狀者，應立即就醫及落實生病不上班，並回報導師。
  5. 與個案有密切接觸史，應居家隔離，並自主健康管理。
  6. 導師每日與實習機構了解有無生病實習學生。

### 三、行政策進作為：

- (一) 成立校園疫情危機應變小組。(詳見附件一)
- (二) 建立疫情調查名冊(含近期旅遊史)
- (三) 訂定開學後防治及停課作業規定。
- (四) 訂定停課後學生輔導及補課措施。
- (五) 防疫資源之購買、分配與說明。
- (六) 防疫資訊之蒐集、宣導與更新。
- (七) 貫徹推動「疫情通報管理」、「學校防疫管控」及「班級防護網」三道防護措施。

- (八) 辦理校園防疫教育宣導。
- (九) 建立校園師生健康諮詢站。(健康中心)。
- (十) 每日按時通報教育局及校安中心。(事件主類別為「校園意外事件」；次類別為「疾病事件-嚴重特殊傳染性肺炎病例」)。
- (十一) 有疑似或確診病例，即進行有關教室或校園環境消毒及衛生工作。
- (十二) 有確診病例或停課措施，立即通報。
- (十三) 要求家長應督導停課學生不應再參加人口密集性活動。

#### 四、緊急停課與復課措施：

- (一) 依據教育部疫情停課標準與復課方式辦理相關事宜。
- (二) 持續關心個案身體狀況。
- (三) 建立妥適之聯繫通報管道，遇停課期間每日充分掌握學生狀況。
- (四) 依據中央疫情指揮中心標準，患者須居家隔离 14 天(含例假日)後才能返校上課。
- (五) 當停課原因消失時，即恢復上課，並依程序通報教育局及校安中心。
- (六) 學生返校復課後由教務處統一規劃補課事宜。

#### 五、疫情通報流程：

- (一) 採用流感應變處理作業並配合疾管署要求更新標準。
- (二) 有關校園嚴重特殊傳染性肺炎疫情通報，請依規定辦理並聯絡本校相關處室。
  - 1. 班級導師負責通報健康中心。
  - 2. 護理師負責通報衛生所或撥打 1922 協助轉診。
  - 3. 軍訓室及生輔組負責「教育部校園安全通報網」進行校安通報。
  - 4. 人事室負責通報教育局人事單位。

#### 肆、協調事項：

- 一、依行政院衛生署疾病管制局訂定之疫情分級情況，校內各行政及教學單位應與防疫小組密切協調聯繫，掌握狀況，並配合實施各項因應管制作為。各級疫情之處理要則，如附件三。
- 二、因應嚴重特殊傳染性肺炎防治疫情請假停課規定，如附件四，由教務處、進修部、附設高職部、進修學校及人事室依規定實施。
- 三、本校學生宿舍因應嚴重特殊傳染性肺炎防治疫情應變計畫，詳如附件五。
- 四、本校教職員工及學生對嚴重特殊傳染性肺炎防治疫情心理輔導注意事項，如附件六。
- 五、本校招生考試時，有關疑似症例學生之處理原則，如附件七。
- 六、為防止嚴重特殊傳染性肺炎疫情傳播，落實管理讀者疫情，訂定圖書館



防疫應變措施，如附件八。

七、總務處統籌校園嚴重特殊傳染性肺炎疫情之環境衛生督導及消毒作業，消毒作業原則，如附件九。

八、各項應變措施、作業規定、程序等，由各單位依疫情發展適時修訂與發布（知會教務處、學務處、總務處、軍訓室及人事室）。

九、學校應依需要召集相關處室舉行會議，協調疫情防治工作執行措施。

十、協調教務處及資圖中心於學校電子報及學校首頁公告相關資訊。

十一、請各單位瞭解單位內成員，若有感冒及其他呼吸道症狀者，務請其戴上口罩以避免呼吸道疾病傳染。

#### **伍、實施日期：**

本計畫經防疫小組會議通過，陳請校長核定後實施，修正時亦同。但經中央流行疫情指揮中心解除管制後，本計畫即停止適用。

附件一

國立臺東專科學校因應嚴重特殊傳染性肺炎緊急應變小組編組一覽表

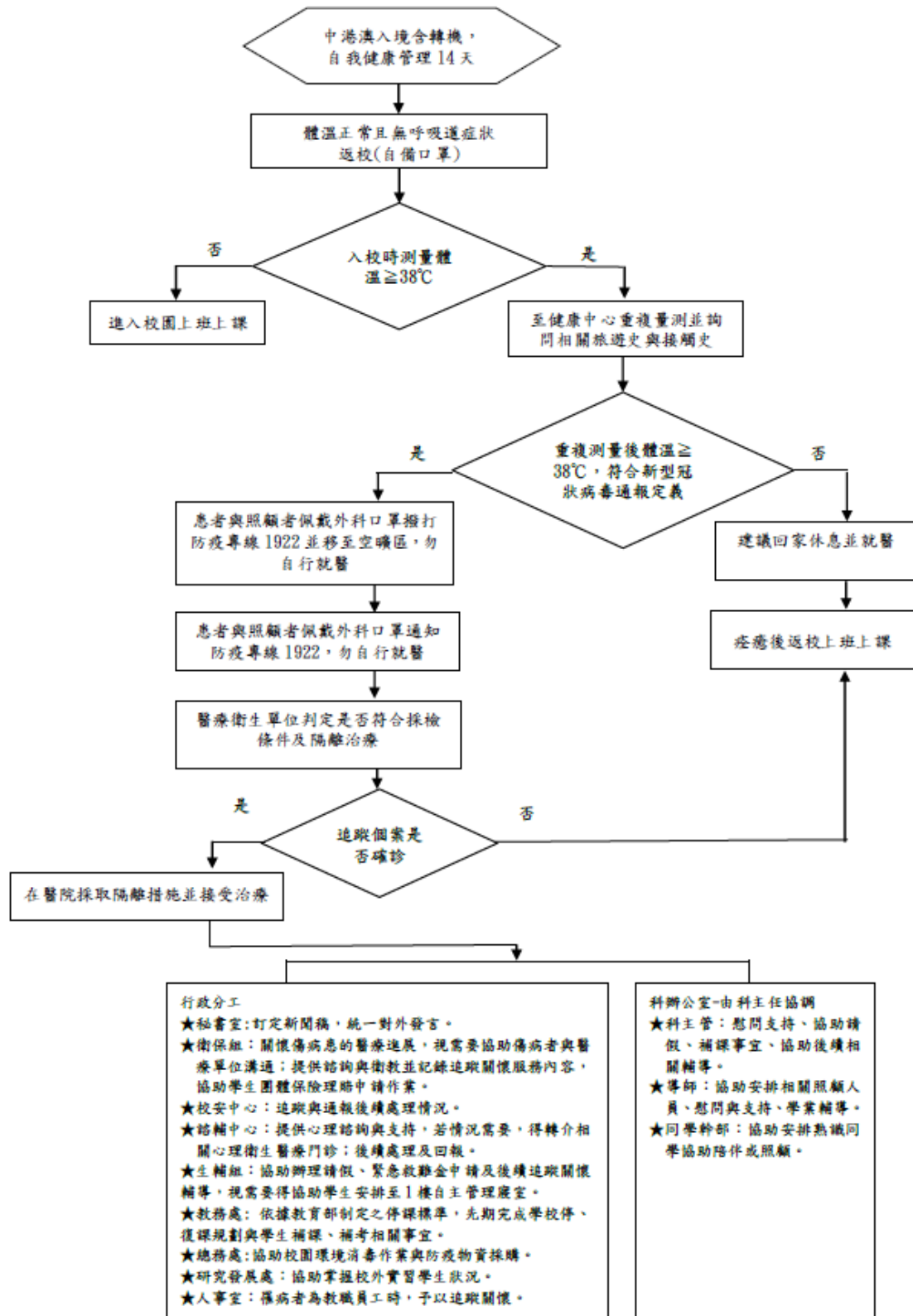
職 稱	單 位	姓 名	分機	職 掌	備 註
召集人	校長	王○勝	2800	綜理全校嚴重特殊傳染性肺炎防治事務。	
副召集人	副校長	張○佑	2820	督導嚴重特殊傳染性肺炎疫情防治事務。	
發言人	秘書室主任	傅○禎	2810	1. 協調督導執行校園中國武漢肺炎疫情全盤事宜。 2. 成立緊急應變小組統籌相關事宜。 3. 有關嚴重特殊傳染性肺炎校園防疫措施之新聞聯繫與發布。	
組員	學務主任	洪○澤	2200	1. 督導學校防疫宣導、疫情通報作業及醫護因應措施。 2. 監督管控學生出缺席狀況，以利掌握與追蹤相關停課、復(補)課事宜。 3. 隨時聯繫衛生單位掌握最新資訊，發現疑似病例立即稟報應變小組，以利配合各項因應防治措施。	
組員	總務主任	謝○哲	2300	1. 各類應急物品採購、所需物資之支援，執行小組決議的人員管制措施。 2. 當本校所屬單位有疑似病例發生時，立即實施消毒作業。 3. 統籌校園嚴重特殊傳染性肺炎疫情之環境衛生督導及消毒作業。 4 配合衛生單位，進行消毒劑及防護等器材之採購。	
組員	教務主任	蔡○賢	2100	1. 依行政院衛生署疾病管制局流行疫情及配合教育部制定之停課標準，先期完	

				成產業專科學生停課、復(補)課規劃。 2. 規劃相關招生考試之應變措施。	
組員	進修部主任	陳○河	2610	1. 掌理進修部同學防治嚴重特殊傳染性肺炎事務。 2. 依行政院衛生署疾病管制局流行疫情及配合教育部制定之停課標準，先期完成學校停課、復(補)課規劃。	
組員	人事室主任	李○郎	2500	1. 規劃本校員工符合採檢條件者、疑似病例或確定病例之請假規定、停止上班規定及學校教職員工因符合採檢條件者、疑似病例或確定病例之請假規定(校園發生嚴重特殊傳染性肺炎疫情人員請假及停課作業規定)。 2. 先行排訂各單位同仁代理名冊，以及單位同仁列為嚴重特殊傳染性肺炎疑似病例時之作為。	
組員	主計室主任	林○芳	2400	協助核銷本計畫相關經費。	
組員	圖資中心主任	侯○生	2900	執行應變小組決議上網公告；圖書館之管理應變工作。	
組員	通識中心主任	李○瀛	5080	協調通識課程代理、規劃。	
組員	附設高職部主任	李○憲	2906	負責高職部疑似嚴重特殊傳染性肺炎通報及事後之輔導。	
組員	園藝科	吳○彬	5000	負責該科疑似嚴重特殊傳染性肺炎通報及事後之輔導。	
組員	資訊科	蔡○泰	5020	負責該科疑似嚴重特殊傳染性肺炎通報及事後之輔導。	

組員	商設科	陳○峯	5030	負責該科疑似嚴重特殊傳染性肺炎通報及事後之導。。	
組員	動機科	林○志	5040	負責該科疑似嚴重特殊傳染性肺炎通報及事後之輔導。	
組員	餐旅科	鄒○芬	5070	負責該科疑似嚴重特殊傳染性肺炎通報及事後之輔導。	
組員	食品科	危○金	5053	負責該科疑似嚴重特殊傳染性肺炎通報及事後之輔導。	
組員	建築科	陳○皓	2700	負責該科疑似嚴重特殊傳染性肺炎通報及事後之輔導。	
組員	電機科	韓○勇	5060	負責該科疑似嚴重特殊傳染性肺炎通報及事後之輔導。	
組員	行銷科	歐○明	5090	負責該科疑似嚴重特殊傳染性肺炎通報及事後之輔導。	
組員	進修學校	廖○哲	2762	負責進修學校疑似嚴重特殊傳染性肺炎症狀通報及事後之輔導。	
組員	研發處主任	林○行	2702	負責校外實習學生疑似嚴重特殊傳染性肺炎症狀通報及事後之輔導。	
組員	軍訓室主任	李○楨	2620	負責指揮輔導教官對各科之協助支援事宜。	
組員	諮商輔導中心主任	陳○芬	2270	協助掌握疑似感染嚴重特殊傳染性肺炎症狀學生之心理輔導。	
執行秘書	衛保組組長	蘇○玄	2245	<ol style="list-style-type: none"> <li>1. 掌理嚴重特殊傳染性肺炎資訊整理工作。</li> <li>2. 督導學校防疫宣導因應嚴重特殊傳染性肺炎之相關作業、疫情通報及醫護相關因應措施。</li> <li>3. 密切與衛生單位協調聯繫，掌握疫情狀況，提供嚴重特殊傳染性肺炎防疫專業資訊及媒體相關報導予本校相關單位參考。</li> <li>4. 協助配合衛生單位，預先準備消毒劑及防護等器材，必要時協助實施消毒作業或護送就醫。</li> </ol>	



# 國立臺東專科學校因應嚴重特殊傳染性肺炎疫情通報處理流程圖



附件三

國立臺東專科學校因應嚴重特殊傳染性肺炎各級疫情之處理要則

疫情分級		第一級	第二級	第三級	第四、五級	第六級
疫情分級標準		未出現任何確定病例	出現境外移入確定病例	出現境外移入病例所引起之第二波感染	社區及全國流行，但控制中	全國大流行，但失控
處理與通報	各級學校共同措施	1、成立應變小組，視需要召開會議研商應變作為及防疫事宜。 2、籌畫、推展防疫相關教育宣導事項。 3、持續掌握疫情發展，與縣市衛生局建立資訊交換機制。 4、加強校內人員出、入境及自我管理相關訊息宣導，依規定填報「嚴重特殊傳染性肺炎流行期間留、遊學出(返)國行程通報單」。 5、加強宣導嚴重特殊傳染性肺炎之相關衛生教育(如洗手、咳嗽禮節)。 6、加強校內環境消毒(如門把消毒)。	1、成立應變小組，視需要召開會議研商應變作為及防疫事宜。 2、籌畫、推展防疫相關教育宣導事項。 3、持續掌握疫情發展，與縣市衛生局建立資訊交換機制。 4、依「學校人員類流感症狀處理流程圖」之作業流程，實施疫情監控、應變處理與通報作業。	1、成立應變小組，視需要召開會議研商應變作為及防疫事宜。 2、配合中央防疫規定，實施量體溫、隔離、停課、自主健康管理、消毒作為。 3、依「學校人員類流感症狀處理流程圖」之作業流程，實施疫情監控、應變處理與通報作業。 4、停課標準依指揮中心「因應中嚴重特殊傳染性肺炎疫情學校停課標準」辦理，大專及高中職則需考量選修、必修、社團等曾與接觸者同班之該班為停課標準，接觸者應返家居家自我健康管理(不可留在宿舍)。 5、監控學校疫情並隨時與縣市衛生局保持密切聯繫。	1、成立應變小組，視需要召開會議研商應變作為及防疫事宜。	

作為		應變措施	1、完成應變計畫並據以展開減災及整備作為。	1、啟動防疫機制，持續完善各項減災、整備、應變作為。 2、持續強化防疫應變作為。 3、掌握學校中醫療單位列為自主健康管理人員名單。	1、經與縣市衛生局確定學生或教職員出現發燒且類流感症狀時，以甲級事件上網至校安中心通報。 2、如有停課情形，依甲級事件上網至校安中心通報。	1、無論校園有無疫情、是否停課，均須於每日上午12時前通報；新個案則隨時上網通報，並至校安中心填報疫情資料(含類流感症狀人數)及停課情形(含全校停課或部分班級停課及停課人數)。	1、依規定實施停課。 2、先期完成復課、補課、補考等復原作為之準備。 3、每日上午12時前，回報校安中心修正或確認校園疫情現況。 4、掌握學校所有疫情相關病例及發展並隨時與縣市衛生局保持密切聯繫。
----	--	------	-----------------------	---	--	--	---

## 國立臺東專科學校因應嚴重特殊傳染性肺炎請假停課實施計畫

### 一、依據：

依「教育部因應流感大流行應變計畫」，訂定本預備計畫。

### 二、目的：

- (一) 藉防疫措施之實施，督促本校師生加強提防、避免感染，並訂定請假預備方案。
- (二) 遇學生有大規模疑似感染病例時，本校將如何配合政府措施，進行不同規模之停課。

### 三、適用對象：

本校專科、進修部及高職部所屬各系科師生與教職員。

### 四、疫情定義：

嚴重特殊傳染性肺炎傳染途徑與季節性流感類似，主要是透過飛沫傳染與接觸傳染，一般成人在症狀出現前1天到發病後7天均有傳染性，但對於病程較長之病患，亦不能排除其發病期間繼續散播病毒。另兒童病例的可傳染期通常較成人病例為長。

人類感染嚴重特殊傳染性肺炎症狀與季節性流感類似，包括發燒、咳嗽、喉嚨痛、全身酸痛、頭痛、寒顫與疲勞，有些病例出現腹瀉、嘔吐症狀。

### 五、請假：

- (一) 依行政院衛生署疾病管制局訂定之疫情分級，各分級請假之規定如下：

- 1. 第一級：應配合各級衛生單位相關規定於必要時實施自主健康管理。

- 2. 第二、三級：

- (1) 學校人員應儘量避免前往國內外嚴重特殊傳染性肺炎流行地區。

- (2) 學校配合國內外疫情狀況及各級衛生單位各項管制措施，有感冒症狀或發燒者，應實施自主健康管理並儘速就醫，如需請假，以事、病假或休假辦理；如經認定應強制隔離或檢疫者，應給予公假。但可歸責於當事人事由而罹病者，不在此限。

- 3. 第四級：

- (1) 學校人員應避免前往國內外嚴重特殊傳染性肺炎流行地區或疫區，如因業務需要前往，需報經主管機關同意。



- (2) 學校應減少集會活動及召開非必要性集會，如有必要應儘量以視訊或數位學習方式進行。
- (3) 學校配合國內外疫情狀況及各級衛生單位各項管制措施，有感冒症狀或發燒者，應實施自主健康管理並儘速就醫，如需請假，以事、病假或休假辦理；如經認定應強制隔離或檢疫者，應給予公假。但可歸責於當事人事由而罹病者，不在此限。
- (4) 子女就讀學校停課時，教職員工如為照顧子女，得先請家庭照顧假，用畢時得參照天然災害停止辦公及上課作業辦法之規定，以「停止辦公登記」處理。

4. 第五、六級：依政府頒佈法令規定辦理。

(二) 教職員工請假規定：

依疫情指揮中心公佈之嚴重特殊傳染性肺炎「具感染風險民眾追蹤管理機制」所定介入措施、方式，以及教育部、行政院人事行政總處及勞動部配合疫情所為之滾動規範，辦理教職員工差勤管理事宜。

(三) 學生請假規定：

1. 因疫情所致之請假紀錄於辦理學生操行成績、全勤獎時，得予從寬考量。
2. 接受與疫情相關各類實習課程之學生，其實習（訓練）課程之請假規定依教育部其他相關規定辦理。

**六、停課標準：**

五專前三年級及高職部比照教育部三二五標準停課，其他各學制、各年級視實際情況，由權責單位評估後決定之。

**七、復(補)課處理配套措施：**

(一) 教師個人居家隔離：其所授課程由所屬科（含通識教育中心）安排代課老師進行教學，或由教師於返校後二個月內或期末考後一週內完成補課。

(二) 學生個人居家隔離：

1. 運用網路學習平台輔導學生個人在家學習；由導師協調授課教師依教學進度將授課大綱、重點及教材上網，並告知學生平台網址及操作方法，鼓勵學生進行居家線上學習。授課教師應定期檢視學生線上學習資料。
2. 無上網設備者，應由導師或指定之班級同學採電話口頭方式進行課程說明並告知作業要求，協助其在家學習。
3. 學生請假缺課部份，俟返校後視其實際狀況，由授課教師安排補救教學。

(三) 班級停課：

以班級導師時間、空堂時段及週六例假日進行補課為原則，必要時得彈性調整寒暑假假期。各科目補課時段，統一由班級導師與授課教師協調安排後，將補課計畫送教務處核可後實施。

(四) 全校停課：

由於全校停課導致學期上課週數未達十八週時，將由學校统一安排補課，必要時得延後期中、期末考試日期，並彈性調整寒暑假假期。

**八、考試：**

(一) 學生個人因嚴重特殊傳染性肺炎因素居家隔离期間如遇期中、期末考試(含畢業考)，經核准請假者，俟其復課返校後由課務組安排補考。

(二) 班級停課期間如遇期中、期末考試(含畢業考)，該班考試時間依實際補課情況，授權任課教師自行安排。

(三) 全校停課時，期中、期末考試(含畢業考)時間一併順延並由學校另行統一公告。

**九、輔導措施：**

(一) 課業輔導：由學校各系科視情況安排教師進行課業輔導。

(二) 心理輔導：由本校學生諮商中心負責安排學生心理諮商與輔導，避免學生過度反應。

(三) 其他：如有嚴重特殊傳染性肺炎因素之特殊個案，由教務處與各處室系科會商後專案簽報處理。

附件五

**國立臺東專科學校學生宿舍因應嚴重特殊傳染性肺炎疫情應變計畫**

一、目的：

為防止嚴重特殊傳染性肺炎疫情傳播，配合教育部相關防治作業規定，輔導宿舍有效管理。

二、應變原則：

- (一) 宿舍有一名疑似病例者：依規定通報外，該名學生應儘速送醫診療，宿舍加強清潔及消毒工作。
- (二) 宿舍寢室有一名可能病例者：依規定通報外，該名學生實施住院隔離，同一間寢室住宿學生報請當地衛生局防疫管控實施隔離，非經衛生單位同意，禁止學生返家，並通知家長或監護人。
- (三) 同一層有二間寢室(含以上)可能病例者：依規定通報外，患病學生實施住院隔離，同一層樓學生宿舍報請當地衛生局防疫管控實施隔離，非經衛生單位同意，禁止學生返家觀察，並通知家長或監護人，其餘樓層學生由家長帶回或學校負責其住宿事宜。
- (四) 有二層樓(含以上)須實施隔離時：依規定通報外，患病學生實施住院隔離，學生宿舍報請當地衛生局防疫管控實施隔離，非經衛生單位同意，禁止學生返家，並通知家長或監護人。
- (五) 學校停課期間，住宿同學進出宿舍一律量體溫，以防嚴重特殊傳染性肺炎之感染。
- (六) 宿舍發現疑似病例之處理：  
先請個案留置原宿舍，並告知將提供裝備供其使用。患者及協助送醫者一律帶上口罩。  
車輛：協調救護車護送。  
醫院：衛生福利部臺東醫院。  
護送人員：校安人員護送。

三、一般規定：

- (一) 各宿舍加強環境整理及消毒工作，賃居在外學生請導師、系輔導教官及校安人員主動關懷與聯繫。
- (二) 宿舍應持續加強相關防疫、宣導工作。分機：089-226389 轉 3001
- (三) 校安中心聯絡電話：089-236874。
- (四) 衛保組聯絡電話：089-226389 轉 2245
- (五) 教育部校安中心聯絡電話：02-33437855；02-33437856。

## 附件六

### 國立臺東專科學校因應嚴重特殊傳染性肺炎疫情學校心理輔導注意事項

- 一、由諮商中心召集各系科輔導老師成立校園防治嚴重特殊傳染性肺炎心理輔導小組，研商防治事宜，建立預防與處置機制。
- 二、設置求助窗口，並讓師生清楚知道學校求助窗口並提供電話諮詢服務：必要時，實施個案及團體輔導，提高學生情緒處理能力及面對事件壓力或恐慌心態的因應方法。
- 三、把握機會教育，對學生進行生命教育，探討生命的意義及價值，進而發展尊重他人、尊重生命、關懷生命及珍愛生命的生活態度。
- 四、透過討論、問題探究、角色扮演、價值澄清等教學方法進行道德教育，建立學生負責、守法、求實和愛人的態度。
- 五、強化導師功能，以掌握學生出缺狀況，藉由每日點名來了解學生缺席原因並做適當處理。
- 六、建立通報系統，以鼓勵班級幹部主動關注並通報同學之動態，尤其是異常學生。
- 七、對經衛生單位確認為疑似、或確定病例者、或依衛生單位規定進行隔離者之班級其他學生進行團體輔導或個別輔導，並以通知單或學校網站主動向家長公佈最新疫情處理狀況。
- 八、對經衛生單位確認為疑似或確定病例或依衛生單位規定進行隔離之教職員工及學生，以電話、書信或E-mail 進行心理輔導，傳達全校師生的關懷，或提供其他相關心理支持。
- 九、經衛生單位確認為疑似病例，或依衛生單位規定進行隔離之教職員工及學生重返學校，應營造「溫暖接納」氣氛，避免產生排斥狀況。
- 十、對於因流感請假或導致課業落後之學生返校後，應提供團體輔導或個別輔導。
- 十一、經衛生單位確認為疑似或確定病例或依衛生單位規定進行隔離之教職員工及學生重返學校上班或上課後，應留意其上班或上課情形。身體或精神有異常狀況者，應盡速通知防治小組，必要時應轉介醫療機構處理。

## 國立臺東專科學校招生考試因應嚴重特殊傳染性肺炎防治措施

### 一、闈場內作業應注意事項如下：

- (一)闈場內應於入闈前進行各項消毒工作。
- (二)入闈前應確實調查入闈人員身體狀況，並瞭解是否有疑似嚴重特殊傳染性肺炎相關症狀或接觸疑似患者，以確定闈場內作業安全。
- (三)闈場內若發現疑似患者，經闈長會同醫護人員進行確認有外送就醫必要後，即依闈內急病外送就醫程序由專人陪同外送特約醫院進行診療，避免闈外洩題，並請安衛中心依相關規定進行闈內消毒作業。
- (四)請考試主辦單位事前與醫院聯繫相關配套措施，以維護人員安全與考試公平性。
- (五)闈內飲食供應應注意相關清潔衛生管制，及提供增強免疫力之飲食供應。

### 二、試場應注意事項如下：

- (一)已經過衛生單位確定感染之個案或疑似個案，依據現行規定進行診療，故不允許其入場考試。
- (二)考試中監試人員若發現考生有疑似相關症狀行為，由考場提供該生口罩佩戴應試。考生自備口罩者，經指定監試人員詳細檢查後，准許該考生佩戴口罩應試。
- (三)請考試單位預備各分區備用試場及監試人員，如有疑似相關症狀考生或試務人員，經由考場主任會同醫事人員確認後，可移至備用考場應考，並由備用監試人員取代疑似相關症狀之試務人員。

### 三、補救措施：

若被衛生單位列為患者，為考量其他考生之考試權益，考試單位原則上將禁止該考生入場應試，以維公眾安全。對於該患者，將由教育部與考試單位、招生單位共同研議補救措施。

附件八

**國立臺東專科學校圖書館因應嚴重特殊傳染性肺炎疫情應變措施**

一、依據：

教育部訂定「教育部因應流感大流行計畫」辦理。

二、目的：

配合本校相關防疫作業規定，落實管理讀者疫情，防止嚴重特殊傳染性肺炎疫情傳播。

三、通報暨閉館標準：

(一)通報：

館內如發現讀者有疑似病例者，或讀者有與疑似病患接觸者，即通報校安中心。

(二)閉館停課標準：

依循本校流感大流行緊急應變小組通報閉館。

四、對象：

本校入館讀者。

五、發生疫情之應變原則：

(一)入館前一律量體溫，超過 38°C(含)不得入館，並立即通報校安中心。

(二)讀者自修室暫時關閉。

(三)所有入館之讀者，均請儘量戴口罩，以護己護人。在館內如發現有疑似病例症狀者，將請其立即離館，同時通報校安中心。

(四)校外人士一律暫停入館，如須本館資料，請委託所屬單位圖書館，向本館申請借書或複印。

(五)讀者因暫時隔離而逾期還書者，將不計其隔離期間之逾期罰款。

## 國立臺東專科學校因應嚴重特殊傳染性肺炎疫情消毒作業原則

(參考資料來源：行政院衛生署疾病管制局)

流感的主要傳染方式為在密閉空間內飛沫傳播或接觸傳染，故美國公共衛生協會及我國的傳染病防治工作手冊皆無規定相關消毒工作，雖然流感病毒在寒冷乾燥的環境中可能生存數小時，直接接觸病人分泌物的傳染方式亦可能發生，但只要保持避免觸摸眼口鼻的個人衛生習慣及維持環境的適當通風，應可預防流感病毒感染，如懷疑環境在數小時前曾遭流感個案之分泌物污染，且無法控制現住於該環境人群的衛生習慣，可參考下列建議進行消毒工作。

### 一、消毒時機：

當「嚴重特殊傳染性肺炎」流行疫情等級進入第三級，即「發生人傳人之新型流行性感胃確定病例」之狀況，各學校館所若發生嚴重特殊傳染性肺炎疑似病例，即應請教當地衛生單位依上述原則評估是否需進行環境消毒工作。

### 二、消毒範圍及對象：

消毒範圍為發生嚴重特殊傳染性肺炎感病患之學校館所，發病期間經常接觸、活動之場所及空間(室內及其周圍之相關公共設施及場所)。消毒對象，以個案(包括其接觸者)之血液、分泌物、體液及可能受其污染之場所及物品等為主。

### 三、選用之消毒劑：

使用「70%酒精」及「含氯消毒劑」對病毒可達到去活性化的作用。環境表面清潔可以中性清潔劑清潔乾淨後，選用前述之70%酒精及含氯消毒劑進行消毒工作。

### 四、消毒人員及工作區分：

- (一)消毒人員應依消毒範圍作區分，學校館所內之消毒可指導教職員工生自行實施。
- (二)除個案所處學校館所室內空間外，樓梯間、電梯及其他經常出入之場所也應一併消毒。

### 五、消毒程序及方法：

#### (一)室內及室外環境表面：

1. 將室內表面或地面上可見之垃圾清除乾淨。
2. 個案經常碰觸之室內及室外環境表面(如桌面、門把、電燈開關及電梯、樓梯間等公共區域)，以500 ppm (0.05 %)之漂白水溶液(以市售含氯約5%漂白水加水稀釋100 倍)進行消毒。
3. 個案使用過之浴室、廁所，以5,000 ppm (0.5%)之漂白水溶液(以市售含氯約5%漂白水加水稀釋10 倍)進行消毒。
4. 平滑金屬表面、桌面及其他無法使用漂白水溶液消毒之表面，可以70%酒精進行消毒。



(二)個案之血液、分泌物及排泄物：

1. 清潔明顯可見之血液、分泌物、體液及其他可能潛在之感染物品。
2. 集中於容器之嘔吐物、排泄物，以10,000 ppm (1%) 之漂白水溶液（以市售含氯約5%漂白水加水稀釋5 倍）充分混合，放置30 分鐘以上，倒入沖水式馬桶排掉。
3. 清潔濺落之血液、嘔吐物、分泌物時，應穿戴手套，並用拋棄式紙巾或抹布吸收主要濺落物，然後用500 ppm (0.05%) 之漂白水溶液消毒淨化光滑之表面。如濺落物含有大量之血液、嘔吐物、排泄物時，可於清潔前使用5,000 ppm (0.5%) 之漂白水溶液作為初步之消毒使用。

(三)個案用過之食具：

以清潔劑及清水清潔後，放入水中煮沸5 分鐘以上，或以200 ppm (0.02%) 漂白水溶液浸泡30 分鐘以上，然後用清水沖洗乾淨。

(四)個案之衣服及被褥：

1. 個案使用過之衣服及被褥，應先以清潔劑及清水清潔後，耐熱物品可放入水中煮沸5 分鐘以上，或以200 ppm (0.02%) 漂白水浸泡30分鐘以上，然後用清水沖洗乾淨。
2. 無用之衣物及被褥，或衣服及被褥沾有明顯可見之血液、分泌物及排泄物時，應另以垃圾袋包裝後丟棄。

六、消毒劑之配製：

配製及稀釋漂白水時，應考慮所使用漂白水之有效氯濃度及需要水量。

漂白水（次氯酸鈉）溶液之配製，可以下式計算： $Q = (V \times D) / (10 \times A)$

Q：漂白水溶液之需要量（毫升） V：欲配製之溶液體積（公升）

D：欲配製溶液之有效氯濃度（ppm）A：所使用未稀釋漂白水溶液之濃度（%）

稀釋溶液參考換算表

稀釋溶液總量	配製之溶液濃度			
	200ppm	500ppm	1000ppm	5000ppm
10公升	40 mL	100 mL	200 mL	1000 mL
30公升	120 mL	300 mL	600 mL	3000 mL
50公升	200 mL	500 mL	1000 mL	5000 mL
100公升	400 mL	1000 mL	2000 mL	10000 mL

註：本表次氯酸鈉溶液之有效氯濃度以5%計算。

例：以有效氯濃度5%之次氯酸鈉溶液，配製10公升 200 ppm之漂白水溶液。  
 $Q = [V (10 \text{ L}) \times D (200 \text{ ppm})] / [10 \times A (5)]$   
 $= 40 (\text{mL})$  即需要漂白水溶液40mL

七、注意事項：

- (一)進行消毒工作時應保持空氣流通。
- (二)應於現場調製稀釋漂白水溶液，工作時應戴口罩及手套，儘量避免接觸漂白水；攪拌時，應使用棍棒勿用手。
- (三)漂白水避免與酸性溶液混合，以免產生氯氣等毒性氣體。
- (四)漂白水會腐蝕金屬器具表面，使用時應特別注意。
- (五)應避免將酒精作為室內外環境噴霧消毒使用。
- (六)清洗物品時，應將物品置於水面下清洗，避免將物品直接於水面上沖洗。
- (七)使用拖把時，避免直接用手扭乾拖把，以避免產生水霧微粒或氣懸膠(aerosol)。
- (八)在執行消毒區域內及工作時，避免直接觸摸眼睛、口及鼻等部位並嚴禁取下相關防護設備。
- (九)高濃度漂白水直接接觸皮膚會有刺痛之感覺，若不小心濺到眼睛應馬上用清水沖洗，並立即送醫院作適當之處理。

## 國立臺東專科學校因應嚴重特殊傳染性肺炎學生安心就學措施

依大學法第28條及專科學校法第38條之規定，學生修業及其他與學籍有關事宜，由大學列入學則，報本部備查，惟經教育主管機關認定屬影響正常學習之事件，由學校視個案情形，從寬適用彈性修業機制，協助學生渡過困難。為讓已在臺就學之本國學生或陸生安心就學，避免屆時因無法如期返校而影響就讀權益，請各大專校院參考下表，視後續疫情發展考量個案特殊性，妥適安排學生之開學選課、註冊繳費、修課方式、成績考核、請假休復學、輔導協助等事宜，提供彈性修業機制，經專案簽奉校長核准後辦理，以即時因應提供協助。

一、開學選課：學校選課機制得予放寬，使學生選課不受每學期最低應修科目學分數限制。

二、註冊繳費：

（一）學生得以通訊方式向學校教務處申請延後註冊及檢具相關證明補辦程序，並得委託他人辦理相關作業。

（二）學生所修科目學分如未達每學期最低應修科目學分，得依所修學分數繳交學分費，毋須繳交全額學雜費。

三、修課方式：學校於確保學生學習品質之前提下，得以彈性措施，如同步或非同步之遠距教學協助學生修讀課程。

四、考試成績：學校得依科目性質，調整成績評定方式，以補考或其他補救措施處理科目成績，補考成績並按實際成績計算。

五、學生請假：學生得以通訊方式向學校教務處請假及檢具相關證明補辦程序，並得委託他人辦理相關作業 不受缺課扣考、勒令休學規定限制。

六、休退學及復學：

（一）休學申請：學生得以通訊方式向學校 教務處申請休學及檢具相關證明補辦程序，並得委託他人辦理相關作業，毋須註冊及繳納相關學雜費用，不受期末考試開始後不得申請休學規定之限制；休學期限屆滿仍無法復學者，得予專案延長休學期限。

（二）學雜費退回：學校得退回相關學雜費用，不受學生退學時間點限制。

（三）放寬退學規定：學校得審酌學生身心狀況及學習需要，使學生不受學業成績不及格退學規定限制。

（四）復學後輔導：復學後輔導：若學生復學時遇有原肄業系所變更或若學生復學時遇有原肄業系所變更或停辦時，學校得輔導學生至適當學系所修業，且系停辦時，學校得輔導學生至適當學系所修業，且系所應對學生進行選課輔導。

（五）延長修業期限：延長修業期限：若學生修業期限屆滿仍無法修畢應若學生修業期限屆滿仍無法修畢應修科目學分者，學校得專案延長其修業期限。

七、畢業資格畢業資格：

(一) 畢業應修科目學分：畢業應修科目學分：學校依課程之科目性質，酌情學校依課程之科目性質，酌情調整課程調整課程(如實習、體育及服務學習如實習、體育及服務學習)之學習內涵及之學習內涵及學習學習時數。

(二) 其他畢業資格條件：其他畢業資格條件：學校得放寬學生畢業資格條件學校得放寬學生畢業資格條件(如英文檢定、證照考試如英文檢定、證照考試)，提供學生替代方案。

八、資格權利保留資格權利保留：學校得審酌學生身心狀況及學習需要，協助學生保留赴學校得審酌學生身心狀況及學習需要，協助學生保留赴境外修讀雙聯學位、研修或交換之資格；參與職訓課境外修讀雙聯學位、研修或交換之資格；參與職訓課程、建教或產學合作計畫等之資格。

九、學校相關輔導學校相關輔導協助機制協助機制：

(一) 啟動關懷輔導機制：啟動關懷輔導機制：瞭解學生身心狀況、課業學瞭解學生身心狀況、課業學習、職涯輔導之實際需求，適時轉介相關單位，以習、職涯輔導之實際需求，適時轉介相關單位，以提供所需資源，協助學生渡過困難。

(二) 個案追蹤機制：個案追蹤機制：建立專案輔導單一窗口，學校得自建建立專案輔導單一窗口，學校得自行指派專人或專責單位行指派專人或專責單位(如校安中心或教務處如校安中心或教務處)追蹤個案現況及後續修業情形。

(三) 維護學生隱維護學生隱私：學校處理學生就學事宜，應依相關學校處理學生就學事宜，應依相關規定辦理，注意個人資料保護事宜。