

國立臺東專科學校

# 113 年度財務規劃報告書



# 目 錄

壹、前言 .....	1
一、設立宗旨 .....	1
二、學校概況 .....	1
貳、教育目標 .....	6
參、年度工作重點 .....	10
一、教學卓越 .....	10
二、全人教育 .....	14
三、技能精進 .....	18
四、創意實踐 .....	19
五、社會責任 .....	21
肆、財務預測 .....	23
一、經常門收入與支出 .....	23
二、動產、不動產及其他資產現金入與支出 .....	23
三、可用資金 .....	23
四、長期投資 .....	23
五、113 度預算編列概要 .....	26
伍、風險評估 .....	27
一、臺灣少子女化衝擊 .....	27

二、因應之道.....	33
陸、預期效益 .....	37
一、教學卓越.....	37
二、全人教育 .....	37
三、技能精進.....	38
四、創意實踐.....	39
五、社會責任.....	39
柒、其他 .....	41
一、健全財務制度，達成永續經營.....	41
二、積極研擬開源政策，增裕基金收益 .....	41
三、強化預算管理，提升營運效能.....	42

## 圖目錄

圖 1	國立臺東專科學校行政組織系統圖 .....	2
圖 2	現行學制圖(教學單位).....	3
圖 3	校務發展計畫架構圖 .....	7
圖 4	大專校院大學 1 年級學生數變化趨勢 .....	28
圖 5	106~111 學年各級學校數 .....	29
圖 6	106~111 學年各級學校學生數.....	29
圖 7	111 學年各級學校學生數.....	30

## 表目錄

表 1	108-112 學年度學生統計表 .....	3
表 2	108-112 學年度原住民族學生統計表.....	4
表 3	108-112 學年度教職員工統計表 .....	5
表 4	108-112 學年度專科生師比 .....	5
表 5	校務發展策略項目具體作法表.....	7
表 6	113 至 115 年度可用資金變化情形 .....	24
表 7	110-112 學年度日間部二專註冊率一覽表 .....	31
表 8	110-112 學年度日間部五專註冊率一覽表 .....	32

# 壹、前言

## 一、設立宗旨

本校前身為日治時期的臺東廳立農業補習學校，創立於 1928 年；1946 年光復後改為臺東縣立農業補習學校，之後歷經六次更名，至 1970 年 8 月改制為臺灣省臺東高級農工職業學校；為提升臺東地區技職教育水平及提供臺東子弟多元技職教育資源，教育部於 2006 年核定改制為國立臺東專科學校並附設高職部，成為全國唯一附設高職的綜合類專科學校。

本校於臺東農工時期即以「誠、樸、精、勤」為校訓，作為全體師生的核心價值與精神指標。改制為專科學校後，作為全國唯一綜合類專科學校並附設高職部，本校教育理念乃從群我意識、心性涵養、專業知能、職場態度等四個面向，培育具有專技實務能力之人才。

## 二、學校概況

本校 95 學年度起改制為專科後，依「專科學校法」、「專科學校法施行細則」等相關法規設置行政組織系統，本校組織規程經教育部 110 年 11 月 8 日臺教技(二)字第 1100147405 號函准予核定，並溯自 110 年 8 月 1 日生效，詳如圖 1。

行政單位設有教務處、學生事務處、總務處、研究發展處、圖書資訊中心、秘書室、人事室、主計室、附設高職部、附設高級農工職業進修學校等 10 個行政一級單位；另配合業務推動設置 26 個二級行政單位。行政主管除人事室主任、主計室主任及教務處註冊組、總務處事務組、營繕保管組、文書組、出納組及環境安全衛生組等單位主管由職員擔任外，餘各單位一、二級主管皆由教師兼任。

專科教學單位包含園藝暨景觀科、餐旅管理科、動力機械科、建築科、資訊管理科、食品科技科、電機工程科、創意商品設計科、行銷與流通管理科 9 科及通識教育中心；附設高職教學單位包含畜產保健科、農業機械科、機械科、室內空間設計科、汽車科、資訊科、電機科、土木科、家政科及綜合職能科等 10 科；附設高級農工職業進修學校則包含家政科、電機科等。

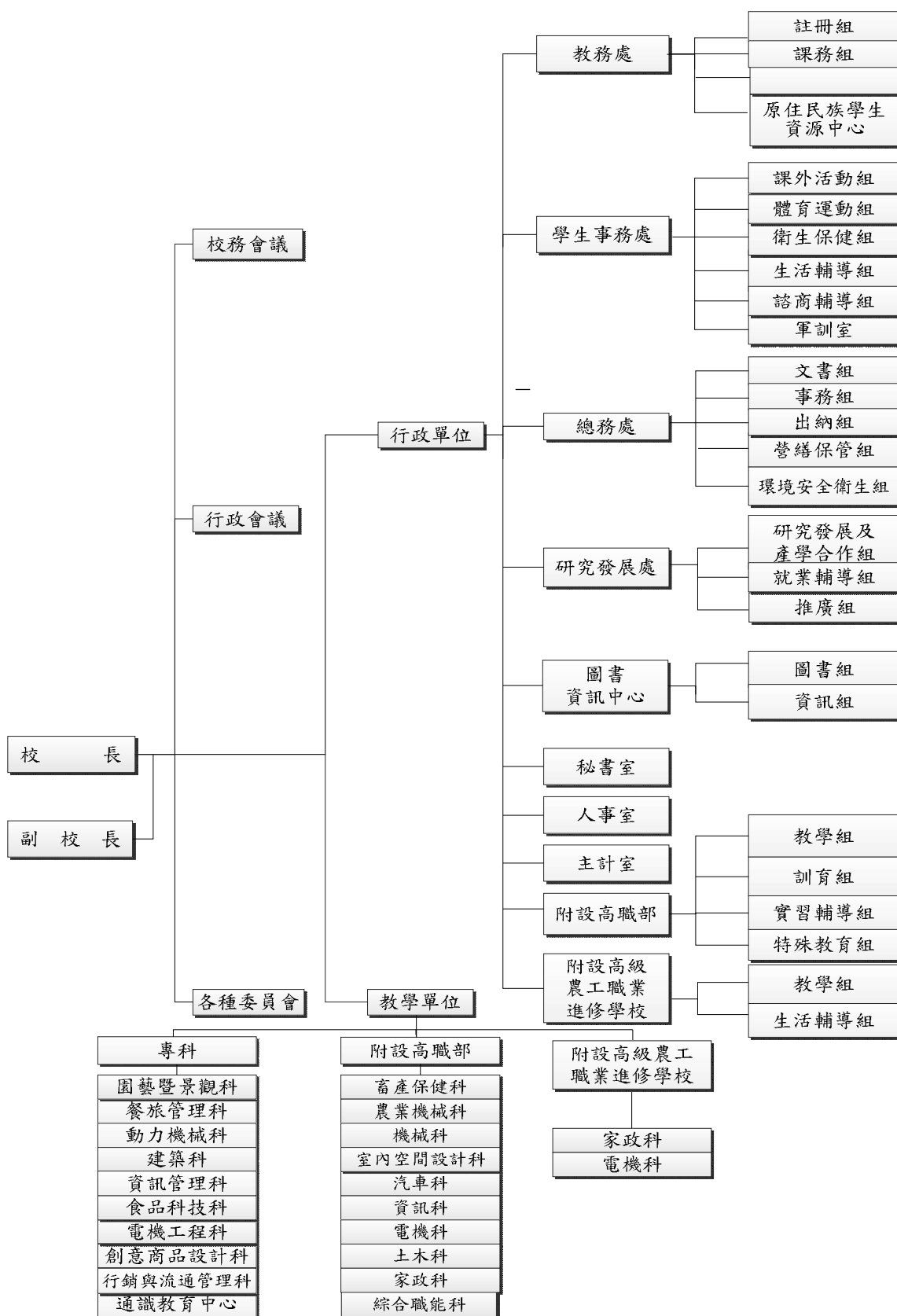


圖 1 國立臺東專科學校行政組織系統圖

## (一)現行學制

本校現有專科及附設高職部二學制(詳如圖 2)，112 學年度專科日間學制二專計 9 科 19 班、五專計 4 科 13 班，進修學制二專計 2 科 5 班。附設高職部計 10 科 30 班、附設高級農工職業進修學校計 2 科 6 班。

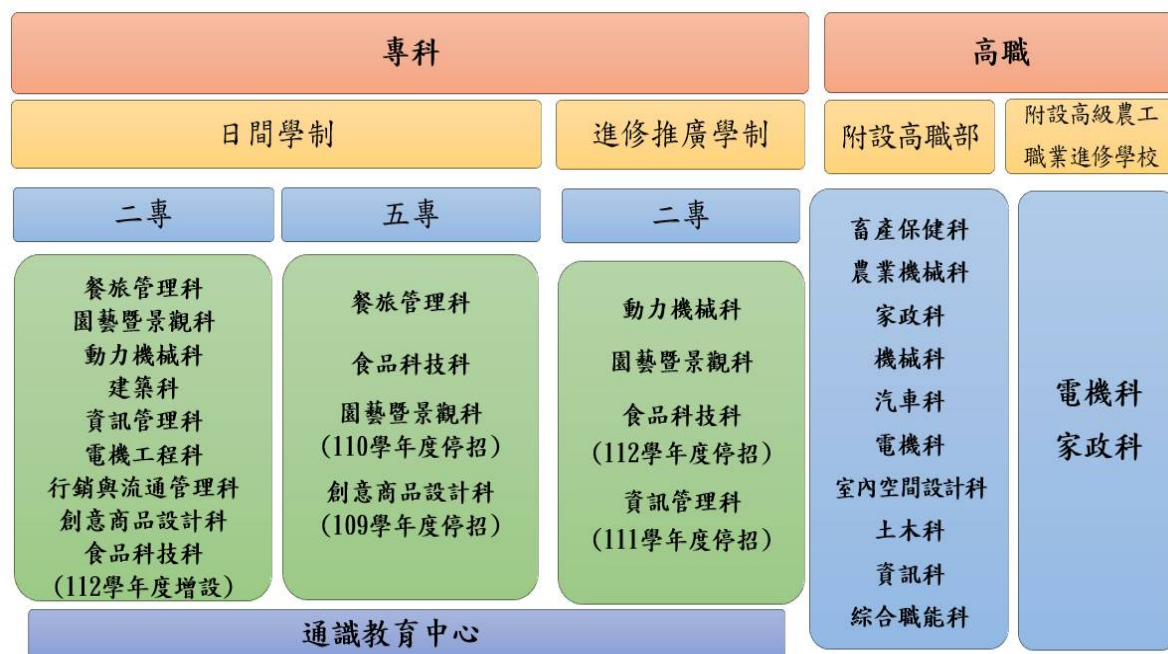


圖 2 現行學制圖(教學單位)

## (二)學生員額

本校 112 學年度本校學生共計 1,408 人，專科學生計 686 人、附設高職部學生計 722 人，108-112 學年度各學制學生數詳如表 1。

表 1 108-112 學年度學生統計表

學年度	二專		五專	專 科 生 小 計	附設高職		高 職 生 小 計	總 計
	日間 學制	進修 學制			日間	進修 學校		
108 學年度	589	117	414	1,120	709	132	841	1,961
109 學年度	595	125	321	1,041	670	113	783	1,824
110 學年度	573	117	266	956	642	94	736	1,692
111 學年度	438	96	221	755	637	89	726	1,481
112 學年度	412	87	187	686	653	69	722	1,408
資料來源	技專資料庫每年 10 月 15 日為基期(表 4-2)							



### (三)原住民族學生員額

本縣原住民人口佔全縣人口約三分之一。本校 112 學年度原住民生中，專科學生計 91 人，佔專科學生比率 13%；附設高職部學生計 345 人，佔高職學生比率 48%。108-112 學年度各學制原住民族學生數如表 2 所示。

表 2 108-112 學年度原住民族學生統計表

學年度	二專		五專	專科生 小計	附設高職部		高職生 小計	總計
	日間 學制	進修 學制			日間	進修 學校		
108 學年度	24	19	101	144	338	61	399	543
109 學年度	25	17	73	115	326	59	385	500
110 學年度	27	13	65	105	312	52	364	469
111 學年度	24	12	48	84	315	41	356	445
112 學年度	34	14	43	91	313	32	345	436
資料來源	技專資料庫每年 10 月 15 日為基期(表 4-2-1)							

### (四)教職員員額

本校 112 學年度現有專任教師共 60 人計有教授 8 人、副教授 18 人、助理教授 27 人及講師 7 人。助理教授以上之師資目前為專任講師以上教師員額之 88.3%，已達原改制計畫書教師員額規劃之：「助理教授以上之師資占全校專科專任講師以上教師人數應達 15%以上。」

本校教職員員工人數，112 學年度計有專任教師 126 人（專科教師 57 人、高職部教師 69 人）、專科專案教師 3 人、專科兼任教師 22 人、高職部代理教師 14 人、軍訓教官 7 人、公務人員及工友 42 人及行政助理 39 人，合計 253 人。有關現有教職員工統計如表 3。

表 3 108-112 學年度教職員工統計表

學年度 項目	108		109		110		111		112	
專科 教師	專任	兼任	專任	兼任	專任	兼任	專任	兼任	專任	兼任
	67	77	67	72	65	38	63	39	60	22
軍訓教官	8	0	8	0	8	0	7	0	7	0
專科教師 小計	152		147		111		109		89	
高職教師 小計	專任	代理	專任	代理	專任	代理	專任	代理	專任	代理
	72	17	71	18	70	15	73	12	69	14
	89		89		85		85		83	
職員小計	編制內	編制外	編制內	編制外	編制內	編制外	編制內	編制外	編制內	編制外
	31	37	35	38	35	34	38	67	42	39
	68		73		69		105		81	
合 計	309		309		265		299		253	
資 料 來 源	1.技專資料庫-每年10月15日為基期(參照表1-1教師人數統計表、1-14職員人數統計表)。 2.專科專任教師人數包含專案教師。 3.編制內職員人數即為學校組織章程專科員額(包含專科公務人員及工友)。 4.編制外職員人數指專科行政助理。									

## (五)生師比

本校 108-112 學年度日間部學制生師比如表 4 所示，符合「專科以上學校總量發展規模與資源條件標準」第四條附表一中生師比基準(專科學校全校生師比應低於 35 及日間學制生師比應低於 23)規範。

表 4 108-112 學年度專科生師比

學年度 項目	108	109	110	111	112
日間生師比	14.97	13.67	13.11	10.63	9.7
全校生師比	12.31	11.51	12.2	9.82	9.64

資料來源：校務資訊公開平臺 <http://udb.moe.edu.tw/ReportCategories>

- 1.日間生師比(%)：日間生師比：係指【日間學制學生】占【日間學制專任教師】之比率。
- 2.全校生師比=全校加權學生數/[全校專任(含聘用之專案教師，不含軍訓教官)+兼任師資數/4]。
- 3.全校加權學生數=(日間學制學生數\*1)+(進修推廣學制學生數\*0.5)。
- 4.4名兼任教師得折算一名專任教師，折算數不得超過實際專任教師數之三分之一。

## 貳、教育目標

本校以「務實致用之教學型專科學校」自我定位，以「培育東部產業人才搖籃、建立在地關懷技職典範」作為願景，並發展以下五大特色：

- 一、配合產業發展，培養在地人才：配合臺東地區產業發展，擬定各科發展重點技術，訂定學生培訓計畫。
- 二、融合多元文化，關懷弱勢族群：結合創意及技術，提升文化產業價值；加強服務學習理念，培養社會關懷胸襟。
- 三、促進兩部攜手，共創雙贏契機：落實分權分責分享的賦權原則，以及共治共決共生的團隊精神，開創技能升級契機。
- 四、運用在地資源，形塑學校特色：運用在地自然及人文資源，配合各科發展主軸，研發一科一特色。
- 五、建構技訓平台，推動實務增能：建構技能與職業訓練平台，縮短學用落差，與產業無縫接軌，提升學生就業力。

基於以上學校定位、願景及特色發展，本校以「培養具有品格與公民素養及創意思考與問題解決能力之專技實務人才」為教育目標，發展教學卓越、全人教育、技能精進、創意實踐、社會責任等五大主軸，訂定十五項策略，期使學生既擁有專業又能夠敬業；有外在的職涯能力，且有內在的品格質地；有恢宏的襟懷，也有踏實的步履，為個人經營美好人生，為社會進步貢獻力量。

本校隸屬技職教育體系之一環，為配合國家建設未來發展需要，充分落實技職教育「務實致用」之精神與發展本校特色，其定位為務實致用之教學型專科學校，以培育東部產業人才、建立在地關懷技職典範為願景，係以「精、勤、誠、樸」為校訓，作為全體師生的核心價值與精神指標，從群我意識、心性涵養、專業知能、職場態度等四個面向，戮力實踐培養具有品格與公民素養及創意思考與問題解決能力之專技實務人才之教育目標，詳如圖3。

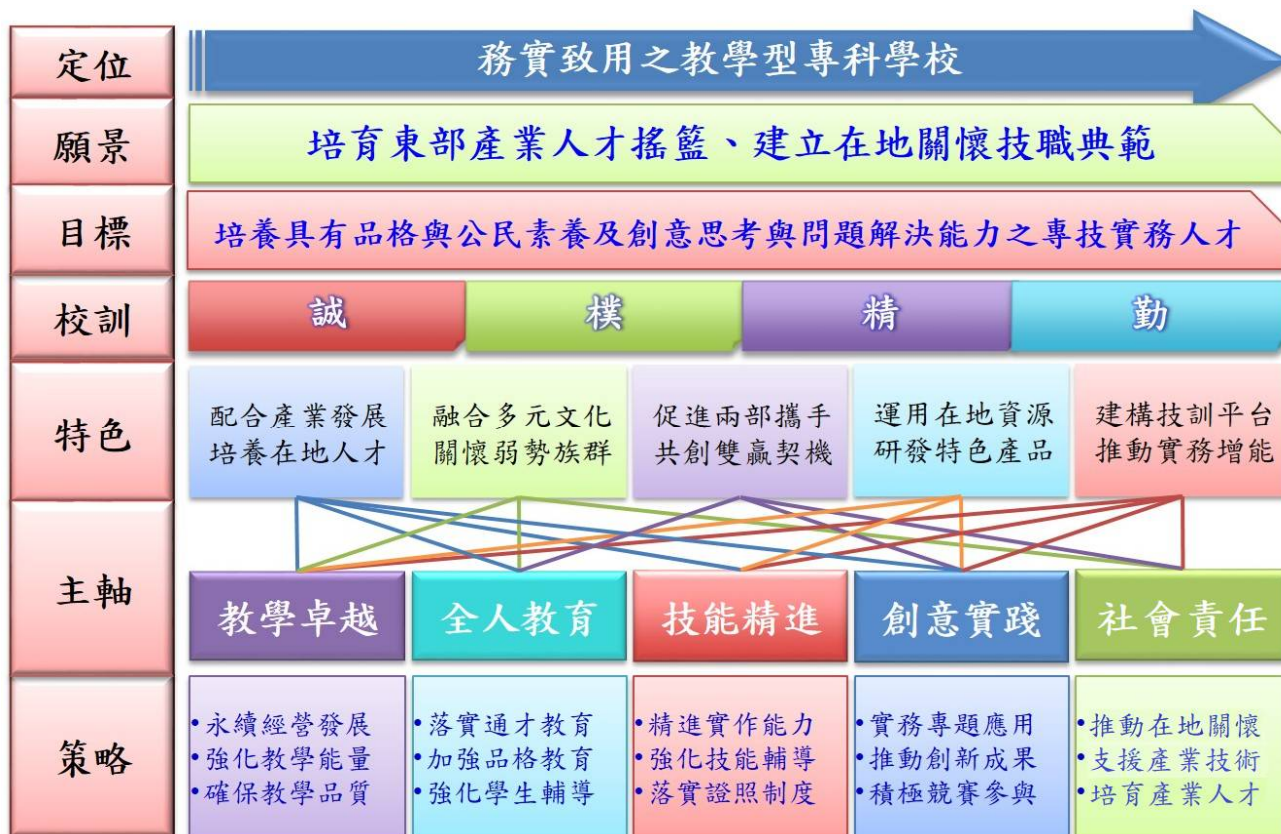


圖3 校務發展計畫架構圖

校務發展策略依照學校之定位、願景、目標、校訓、與特色規劃，規劃教學卓越、全人教育、技能精進、創意實踐與社會責任五大主軸，每一主軸以三個策略執行，每一策略分別提出更多的具體作法(詳表5)、績效指標(質化及量化)、與經費預算，期能達成校務目標。

表 5 校務發展策略項目具體作法表

主軸	策略	具體作法
A. 教學卓越	1、永續經營發展	(1)確立適切的發展方向，擬定校科中長程發展計畫，進行SWOT分析及相關產業發展分析。 (2)強化招生措施，進行生源分析與開發，建立校際合作，建立弱勢助學管道，確保新生入學數量。 (3)建立在校生成績預警機制，進行課業輔導，穩定學生就學率。
	2、強化教學能量	(1)擴大業界專家參與課程規劃，建立課程地圖，制定課程授課大綱。 (2)鼓勵教師研習受訓，落實教師業界實習政策，增進教師實務能力。 (3)強化教學之行政、財務、設備、場地、圖資等支援，及強化計畫申請能力。

主軸	策略	具體作法
	3、確保教學品質	(1)落實教學品保，建立學生學習歷程，確保學生能力指標之達成。 (2)確保教師授課品質，進行教師教學評量並注重學生反應，管考相關教學資料之上傳及填報。 (3)落實教師評鑑制度，並對績優教師進行獎勵。
B. 全人教育	1、落實通才教育	(1)規劃具國際視野及數位科技課程，培養學生國際移動能力與多媒體科技實力。 (2)辦理具人文涵養、社會關懷、尊重多元等特質之課程或研習活動，提升學生通才知識的廣度與深度。
	2、加強品格教育	(1)鼓勵學生社團成立，輔導並強化校內社團穩定發展，提供多元成長的舞台，啟發學生創意思維及提升問題解決能力。 (2)辦理各類非正式課程及活動，開拓師生視野，認識社會多元與不同，培養尊重多元與同理心思維。 (3)結合校內外資源，辦理各類社會關切議題之教育活動或研習，養成具身心健康與積極正向之人格。
	3、強化學生輔導	(1)引進並設立各類獎(補)助經費，減輕學生就學及財務壓力。 (2)辦理學生輔導知能研習，協助學生適應校園生活。 (3)提供學生心理諮商服務，協助學生認識自我並建立個案輔導機制。
C. 技能精進	1、精進實作能力	(1)開設校內外實習課程並辦理實習課程之落實及實習成效之評量。 (2)協助各科落實發展科教學特色與學生技能培訓。 (3)拓展與鏈結產學合作及育成廠商，促使學生實習與銜接職場就業。
	2、強化技能輔導	(1)針對各科實務課程，與業界教師進行協同教學。 (2)辦理原住民技能訓練課程及活動，強化原住民學生技能精進。 (3)承辦公民營各項訓練計畫及就業輔導課程。
	3、落實證照制度	(1)透過學生證照輔導取得，讓學生具備職場競爭力。 (2)將證照取得之實作訓練融入教學課程中，增加學生之實作能力。 (3)成立證照即測即評中心，提升學生考照之成效。
D. 創意實踐	1、實務專題應用	(1)協助各科與產業代表進行課程共構，尋求各科定位。 (2)各科與地區產業合作夥伴策略聯盟。 (3)藉由實務專題課程增加學生實務能力。

主軸	策略	具體作法
	2、推動創新成果	(1)辦理創業實務經驗分享，鼓勵參與創業競賽，培養學生創新及創業能力。 (2)協助師生專利產品研發與製作專利原型(prototype)。 (3)協助師生專利產品技術轉移與產品開發量產。
	3、積極競賽參與	(1)鼓勵教師參與國內外競賽或展演，強化競爭力並促進國際交流。 (2)鼓勵學生參加國內外技能競賽，使學生透過競賽實作練習提升未來就業能力。 (3)辦理校內各項競賽，以選拔對外參賽選手
E. 社會 責任	1、推動在地關懷	(1)推動在地發展連結，及資源共享交流。 (2)辦理各項在地需求樂活課程。
	2、支援產業技術	(1)協助各科推行教師專業研習與深度研習。 (2)透過就業專題講座與就業媒合，讓學生瞭解業界需求與職場現況。 (3)協助各科與業界鏈結，讓學生至合作廠商進行職場實習。
	3、培育產業人才	(1)規劃特色產業課程，結合在地業者資源共享，開創社區特色產業鏈。 (2)透過產業需求盤點、建教合作、產業鏈結及輔導，培養學生就業能力與興趣。 (3)辦理校園徵才或企業參訪，提供學生實習就業機會。

## 參、年度工作重點

依據本校教育目標之五大主軸—教學卓越、全人教育、技能精進、創意實踐、社會責任訂定113年度工作重點及量化績效指標，說明如下：

### 一、教學卓越

#### (一)永續經營發展

績效指標		
質化	量化	113 年目標
依據專業的發展特性及社會環境需求，配合學校及科之中長程發展目標，規劃科之教育目標、組織與運作	完成新增或修正科(中心)務發展計畫	10 科(中心)
建置校務研究專業管理制度(IR)並回饋招生選才及精進教學成效	辦理校務研究系列研習場數/滿意度(滿分 5)	1 場/4 分
落實辦學公共性之責任，健全學校治理及生師權益保障，並建構校務資訊公開制度並逐年提高辦學資訊公開程度	校務辦學資訊公開項目數	2 項
積極有效投資，開創財源，以挹注本校校務基金	利息收入佔銀行存款及其他準備金比率(%)	0.75%
積極有效投資，開創財源，以挹注本校校務基金	受贈收入(千元)	550 千元
積極辦理推廣教育班次，以挹注本校校務基金	推廣教育收入經費(千元)	1,000 千元
積極辦理場所及設施租用，以挹注本校校務基金	場地設備管理收入(千元)	1,800 千元
落實科核心能力於本位課程	各科每年檢視並提送本位課程書比例	90%
提供經濟或文化不利學生，額外名額保障入學。	各種招生管道提供經濟或文化不利學生外加名額	2%
依據專科以上學校總量	註冊率逐年提升比例	2%

績效指標		
發展規模與資源條件標準之規定，透過生源分析，擬定招生管道名額，並協助排除新生註冊入學困難，提高報到新生註冊率		
實施課業輔導，提高學生成績進步比率	提高學生成績進步比率 =成績進步人數/被輔導人數	74%
落實休退學輔導機制，降低在學學生之休學比例	休學輔導比率=休學人數/休學前接受輔導人數	95%
落實休退學輔導機制，降低在學學生之退學比例	退學輔導比率=退學人數/退學前接受輔導人數	95%
提升應屆畢業生畢業率，降低在學學生之休退學比例	提升應屆畢業率=當屆畢業學生總數/當屆學生總人數	80%
強化當學年預計畢業學生之聯繫輔導，協助取得畢業資格	協助輔導比例=應屆畢業學生學分抵免輔導人數/畢業人數	5%
強化畢業學分數之預審輔導，協助取得畢業資格	畢業預審輔導比率=畢業預審輔導回收數/(當學年畢業班人數+延修生人數)	85%
強化學期中通過學分成績之預警輔導，降低休退學比例	預警輔導成功比率=預警輔導學分通過人數/當學期預警輔導人數	80%

## (二)強化教學能量

績效指標		
質化	量化	113 年目標
各科完成規劃新生入學課程科目表，使學生確切地瞭解學分配當及畢業要求	各科完成規劃新生入學畢業學分結構比例	100%
各科建置完善的課程地圖系統資料，提高學習成效	各科課程地圖系統資料建置達成率=達成科數/全校科數	90%



績效指標		
提升學生跨域學習能力	開設跨領域課程數及修讀跨域學習課程學生人次	15 門/45 人次
提升學生跨域學習能力	開設微學分課程數	18 門
各科能邀請業界專家參與課程規劃，使課程內容貼近產業需求，並藉以降低學用落差	各科業界專家參與課程規劃比例=達成科數/全校科數	80%
教師至業界實務研習可拉近學用之落差	每年教師完成 6 個月產業研習或研究人數	5 人
教師至業界實務研習可拉近學用之落差	每年教師參加產業研習或研究人數	5 人
提升專任教師具備業界實務經驗比率	專任教師具備業界實務經驗比率]	59%
提升教師專業能力	教師升等人數	1 人
提升教師能量，強化師資結構	助理教授以上之師資占全校專科專任講師以上教師比例	78%
逐年提升教師取得相關證照數	教師取得相關證照累計數	430 張
有效提升教師進修意願	每年教師進修人數	2
逐年提升教師獲頒獎項與榮譽次數	教師獲頒獎項與榮譽次數	10 次
鼓勵教師於校外擔任審查委員、評審、顧問或講座等專業服務	教師校外專業服務場次數	45 次
提升學生學習及居住環境品質，強化學生自我學習表現	提供 1 年級學生住宿人數及比率=學生實際住宿情形/申請學校宿舍人數	86%
強化資訊安全	資訊安全宣導人次及評量分數(依據「政府機關資通安全責任等級分級作業規定」之 C 級資安教育訓練(一般主管、資訊人員/資安人員、一般使用者)	50 人次/3.5 分

績效指標		
提升資訊服務與電腦教室效能，以支援行政及教學使用。	資訊服務與電腦教室使用人次及滿意度(滿分 5 分)	100 人次/3.8 分
充實多元館藏，增進師生學習資源	紙本圖書收藏總冊數(含中文、西文圖書)	99,000 冊
充實多元館藏，增進師生學習資源	電子資料可使用量	17,000 種
充實多元館藏，增進師生學習資源	圖書館經費資源(千元)	420 千元
校務基金充實教學能量	校務基金挹注各科經費(千元)	<4,510 千元
學校招生情形穩定使學校整體收入成長	學雜費收入佔總收入比率	12%±5%
學校的財務結構安全能量	負債佔資產比率	<10%
校務基金充實教學能量	固定資產建設改良擴充計畫預算與實際進度比率	90%±5%

### (三)確保教學品質

績效指標		
質化	量化	113 年目標
建立學生學習歷程，確保學生能力指標之達成，協助學生了解自身學習之能力指標	完成學生能力指標評量比例	70%
建立學生學習歷程，確保學生能力指標之達成，協助學生了解自身學習之能力指標	學生能力指標評量滿意度(滿分 5 分)	3 分
適切檢討各科課程，以建構務實致用之合理課程結構	各科完成課程健檢比例	70%
確保教師授課正常化	全校教師教學敬業精神五等第評量平均分數(以上)	4 分
使教師瞭解該授課內容及教學狀況之評量成績，增進教學改善及授	全校教師教學評量滿意度 3.5 分以上比例	90%

績效指標		
課管考		
各課目授課教師完成教學進度表填報，確保教學內容與時程	教師完成教學進度表上傳率	90%
落實教師 office hour 時間表，提高學生學習成效	全校專任教師繳交 office hour 比例	90%
教師推動創新教學成效之提升	採用創新教學模式課程數	20 門
教師推動創新教學成效之提升	採用創新教學模式教師數占所有教師數比率	10%
建立教師之榮譽心及學習觀摩以增進教師教學熱忱及授課技巧	辦理遴選教學績優教師次數	1 次
對於教師之教學、研究、輔導及服務成效進行評鑑，以確保教師教學品質。	教師評鑑通過率	100%

## 二、全人教育

### (一)落實通才教育

績效指標		
質化	量化	113 年目標
規劃具國際視野活動，培養學生國際移動能力	辦理外語相關活動場次/參與人次/滿意度(滿分 5 分)	2 場/50 人/4 分
提升學生邏輯思考與程式設計能力	開設科技相關課程及修讀學生人數	500 人
推動智慧財產權保護觀念	智慧財產權宣導活動滿意度(滿分 5 分)	3.8 分
充實社會關切教育之主題資源	辦理主題活動滿意度(滿分 5 分)	3.9 分
良好教學設備與環境，提供師生完善運動教學場域。	各班級游泳池使用率	80%
師生體適能認知之教育教學，健康體適能推廣及運動習慣的建立。	體適能空間及器材使用率	80%
體育專業人才及運動專	增加校內外比賽活動獲	4 次

績效指標		
能培育，提升學校能見度。	獎次數	
體育專業人才及運動專能培育，提升學校能見度。	培養學生運動興趣，培育優秀運動人才，成立相關運動代表隊	3 人
培養學生具備人文涵養、社會關懷等涵養。	課程融入人權、性別平等、媒體素養、生命教育及環境教育等社會關切議題之課程數	2 門
培養學生具備人文涵養、社會關懷等涵養。	辦理人權、性別平等、媒體素養、生命教育及環境教育等社會關切議題活動場次/參與人數	2 場/50 人
校園生命教育、性平教育等非正式課程活動，提升學生尊重他人及愛護自我意識。	辦理生命教育、性平教育相關活動場次及參與人次	2 場/50 人
提升學生性別平等意識	辦理專題演講暨性別平等講座場次	1 場
提升教職員工性別平等意識	教職員工性平研習參與人次及活動滿意度(滿分 5 分)	60 人/4 分
營造性別平權的友善校園環境。	辦理性別平等教育活動參與人次/活動滿意度(滿分 5 分)	150 人/4 分
推動環境教育，強化環境保育觀念。	環境教育活動場次及參與人數	2 場/80 人

## (二)加強品格教育

績效指標		
質化	量化	113 年目標
社團領導人及幹部參加校外研習活動及講座，開拓跨校交流機會與學生視野。	參加校外研習場次	4 場
提升學生品德，引導學生正面的人生價值觀	辦理社團相關活動滿意度(滿分 5 分)	4 分
社團組織發展及經營運	社團評鑑場次	1 場

績效指標		
作能力，維持社團永續力。		
學生提案計畫申請與執行，編列補助社團活動經費。	學生提案次數	10 次
友善暨禮儀校園環境建立，養成學生基本禮儀觀念。	友善校園宣導場次及參與人次	4 場/1500 人
學生品格教育推廣，養成個人正向人格。	品格教育宣導場次及參與人次	4 場/1500 人
學生賃居、住宿安全及基本防詐騙宣導，降低學生活危機。	實施安全訪視場次及訪視人次	2 場/120 人
防災教育演練，提高救護應變能力。	實施全校性校園防災演練場次及參與人次	2 場/1500 人
藥物濫用與毒品宣導，杜絕不良生活習慣。	實施深化紫錐花運動場次及參與人次	4 場/1500 人
強化師生交通安全及法律常識，建立正確行車（人）用路觀念。	實施交通安全講習場次及參與人次	4 場/1500 人
宿舍生活管理宣導，提高學生自我管理概念。	座談暨宣導次數	2 場/120 人
校園安全暨校園防災多元教育宣導，增進校園安全、防災觀念，進而有效維護校園、學生安全。	多元教育宣導活動次數及參與人次	2 場/1500 人
學生健康自主管理意識，提高學生自我保健概念。	學生使用保健室健康器材比率	75%
學生健康自主管理意識，提高學生自我保健概念。	衛教宣導場次及參與人次	8 場/900 人
學生健康自主管理意識，提高學生自我保健概念。	急救訓練場次及參與人次	5 場/150 人

### (三)強化學生輔導

績效指標		
質化	量化	113 年目標
建立學生安心就學機制，減輕學生就學及財務壓力	工讀及生活助學金經費(千元)	350 千元
建立學生安心就學機制，減輕學生就學及財務壓力	工讀及生活助學金參與人數	30 人
建立學生安心就學機制，減輕學生就學及財務壓力	住宿優惠人數	6 人
教育部補助經濟不利學生獲得輔導或協助之比率提升成效	弱勢學生獲得輔導或協助人數占所有弱勢學生人數比率	70%
非教育部補助學生事務與輔導經費彙整，減輕學生就學負擔。	特殊教育需求受輔導學生成功申請獎助學金金額百分比]	40%
辦理學生輔導知能研習等活動，增進學生適應校園生活能力。	辦理學生輔導知能研習場次/參與人次	2 場/15 人
辦理特殊教育需求學生輔導活動，協助學生適應大專校園生活	辦理特殊教育學生輔導活動場次/參與人次	3 場/100 人
強化導師輔導知能，建構校園輔導支持系統。	辦理教師輔導知能研習場次/參與人次	2 場/15 人
辦理新生班參與新生適應檢測人數，了解新生入學適應樣態。	學生參與率	75%
輔導人力多元化、提升輔導效能。	規劃兼任心理師服務時數	100 小時
強化輔導人員本職學能，提升諮輔人員專業素養。	輔導人員參加校外增能研習課程場次	8 場
強化輔導人員本職學	辦理輔導人員增能督導	4 次

績效指標		
能，提升諮輔人員專業素養。	研習場次或提供個別督導次數	
了解並追蹤學生身心健康狀態。	平均服務滿意度	75%
連結輔導人員、班導師及授課教師輔導功能，辦理特殊教育需求學生個別服務計畫（ISP）輔導會議，並推動特殊教育	每學年特殊教育需求輔導學生人數/回饋表滿意度(滿分 5 分)	4 人/4 分

### 三、技能精進

#### (一)精進實作能力

績效指標		
質化	量化	113 年目標
強化學生實作能力	開設校內外實習課程數	4 門
強化學生實作能力	校外實習成效之評量比率	30%
培訓學生專業技能	學生取得技能證照人數	200 人
培訓學生專業技能	取得技能訓練場數	1 場
銜接職場就業能力	實習機構數	10 家

#### (二)強化技能輔導

績效指標		
質化	量化	113 年目標
藉由業師的協助教學使學生了解業界最新實務的知識	業界專家協同教學課程數	5 門
培育原住民學生學習傳統技藝，辦理原住民傳統技藝工作坊。	原住民技藝研習班活動參與人次	51 人
強化原住民學生實務技能	原住民技能訓練課程數及參與人次	2 場/51 人
承辦公民營單位訓練計畫開班與輔導及辦理推廣教育非學分班開班次數	推廣教育開班數及參與人次	3 場/60 人

### (三)落實證照制度

績效指標		
質化	量化	113 年目標
輔導學生證照考取率，提高就業競爭力。	學生考照率=通過人次/報名總人次	40%
輔導學生通過英語能力檢定，提升學生國際移動力	學生通過英檢能力人數	5 人
實作訓練融入教學課程，增加學生之實作能力。	開設專業英語課程	8 門
實作訓練融入教學課程，增加學生之實作能力。	開設證照輔導班數	5 班
縮短學生考證照時程，提升學生證照考取率	即測即評檢定場次	22 場
縮短學生考證照時程，提升學生證照考取率	即測即評發證照總數	50 張

### 四、創意實踐

#### (一)實務專題應用

績效指標		
質化	量化	113 年目標
協助科與產業界共構課程	協助各科辦理產業相關課程或活動場次	4 門或場
建置校內畢業生流向追蹤機制並回饋精進教學成效	應屆畢業生流向調查填答比率(填答人數/畢業生總人數)	50%
建置校內畢業生流向追蹤機制並回饋精進教學成效	畢業滿 1 年流向調查填答比率(填答人數/畢業生總人數)	50%
建置校內畢業生流向追蹤機制並回饋精進教學成效	畢業滿 3 年流向調查填答比率(填答人數/畢業生總人數)	40%
建置校內畢業生流向追蹤機制並回饋精進教學成效	畢業滿 5 年流向調查填答比率(填答人數/畢業生總人數)	30%



績效指標		
建置僱主滿意度調查分析並回饋精進教學成效	僱主填答比率(填答人數/僱主總數)	5%
各科策略聯盟互相交流資源互享	各科簽訂產業策略聯盟家數	4 家
增進學生創意實現、實驗規劃、報告撰寫及簡報發表能力	全校開設專題製作課程之比例=開設科數量/全校科數量	60%

## (二)推動創新成果

績效指標		
質化	量化	113 年目標
藉由業界專家的經驗分享及傳授，提升師生創業的興趣及技能	創新創業分享場次及參與人數	2 場
學校開設創業課程讓學生獲取創業的基本知識及鼓勵進行實案操作	學生參加創新創業競賽、課程或活動數	2 門
師生協同開發專利，實踐創意	教師每年新增專利、新品種件數	1 件
鼓勵學生藉由學習，發揮創意，開發相關實習產品，增進實務技能	各科開發各類創新作品數	1 件
鼓勵教師將創意及研發成果技轉或授權業界	教師技術移轉或授權件數	1 件

## (三)積極競賽參與

績效指標		
質化	量化	113 年目標
提升師資教學的專業發展，鼓勵教師參與國內外技藝或論文展演及競賽	教師參與競賽或展演場次	1 場
鼓勵學生參加競賽，提升學生實作能力	補助學生參加競賽件數	2 件
鼓勵學生參加競賽，提升學生實作能力	學生參加技能競賽獲獎率	20%
強化創意實踐能力	各科辦理校內技能競賽場次數	1 場

## 五、社會責任

### (一)推動在地關懷

績效指標		
質化	量化	113 年目標
積極協助在地產業發展，推動產學研發創新	協助在地產業轉型升級或進行產業輔導案件數	2 件
執行師生對台東在地的關懷，使學生進入社區了解問題及協助處理並從中學習	執行大學社會責任或社會關懷案件數	2 件
進行校際交流合作與資源共享	校際合作與交流件數	1 件
提升在地社區需求，開設樂活課程	開設樂活課程推廣班數	2 班

### (二)支援產業技術

績效指標		
質化	量化	113 年目標
提升教師學術專業及產業知能	教師學術及專業活動人數	35 人
教師參與國際學術研討會、學術合作、演講或研習活動	教師交流人數	1 人
提升教師教學能量，鼓勵教師參與教師社群	專任教師參與教師社群比例=專任教師參與教師社群人次/全校專任教師人數	50 人
促進學生與產界交流或媒合	辦理就業專題講座	1 場
學生瞭解業界需求與職場現況	UCAN 職能檢測人數	50 人
積極與業界及政府單位的進行產學合作及研究	學校承接產學計畫經費(千元)	6,700 千元
積極與業界及政府單位的進行產學合作及研究	學校承接產學計畫案件數	11 件
積極與業界進行產學合作	與民間企業產學合作案件數	6 件

### (三)培育產業人才

績效指標		
質化	量化	113 年目標
依據產業需求開設推廣教育班	開設技能推廣教育班	2 班
輔導學生順利就業	就業率=就業總人數/畢業總人數-升學總人數-服兵役總人數	210%
鼓勵教師承接政府部門計畫案、產學合作案及技服務案，以提升產業連結	承接政府部門計畫案、產學合作案及技服務案總經費佔全校總經費比率	0.8%
鼓勵教師承接政府部門計畫案、產學合作案及技服務案，以提升產業連結	教師承接政府部門計畫案、產學合作案及技服務案人數	3 人
鼓勵專任教師進行相關智慧財產權的技轉或授權	智慧財產權衍生運用金額(千元)	20 千元
鼓勵專任教師爭取學術研究計畫	專任教師獲資助學術研究計畫經費及其每師平均承接金額(千元)	20 千元
促進學生與產界交流或媒合	辦理企業徵才活動場次	1 場
建立學生短期就業，媒合業界短期人力需求	媒合業界短期人力(人次)=各科媒合人次總和	4 人
強化職場輔導，提高就業媒合	就業媒合人數	5 人
學生赴業界參觀交流，瞭解產業趨勢	業界實地參訪場次	9 場

## 肆、財務預測

### 一、經常門收入與支出

113 年度、114 年度及 115 年度預計各期經常門現金收入分為 4 億 7,056 萬 5 千元、4 億 6,918 萬 9 千元及 4 億 6,840 萬 9 千元；各期經常門現金支出分別為 4 億 6,707 萬 3 千元、4 億 7,090 萬 7 千元及 4 億 7,423 萬 1 千元。

### 二、動產、不動產及其他資產現金入與支出

113 年度、114 年度及 115 年度預計各期動產、不動產及其他資產現金收入分別為 3,474 萬 5 千元、3,127 萬 1 千元及 2,814 萬 4 千元；各期動產、不動產及其他資產現金支出分別為 3,574 萬 5 千元、3,301 萬 5 千元及 3,191 萬 4 千元。

### 三、可用資金

預計 113 年度、114 年度及 115 年底可用資金餘額分別為 5 億 9,766 萬 3 千元、5 億 9,324 萬 3 千元及 5 億 8,492 萬元。

### 四、長期投資

為充裕校務基金財源提高學校投資收入，經本校校務基金投資小組於 106 年 06 月 28 日、107 年 12 月 5 日及 109 年 11 月 24 日通過投資建議方案，復經 106 年 07 月 19 日、107 年 12 月 6 日及 109 年 12 月 2 日校務基金管理委員會決議通過，目前本校共有 60 筆面額為 475 萬元之小額存單總額 2 億 8,500 萬元、4 筆面額為 375 萬元之小額存單總額 1,500 萬元及 1 筆面額為 1 億元存單作為投資基金，每年可為學校額外收益近 600 萬元利息。

表 6 113 至 115 年度可用資金變化情形

單位：千元

項目						113 年預計 數(*1)	114 年預計 數	115 年預計 數
期初現金及定存 (A)						555,498	557,990	554,528
加：當期經常門現金收入情形 (B)						470,565	469,189	468,409
減：當期經常門現金支出情形 (C)						467,073	470,907	474,231
加：當期動產、不動產及其他資產現金收入情形 (D)						34,745	31,271	28,144
減：當期動產、不動產及其他資產現金支出情形 (E)						35,745	33,015	31,914
加：當期流動金融資產淨(增)減情形 (F)								
加：當期投資淨(增)減情形 (G)								
加：當期長期債務舉借 (H)								
減：當期長期債務償還 (I)								
加：其他影響當期現金調整增(減)數(±) (J)								
期末現金及定存 (K=A+B-C+D-E+F+G+H-I+J)						557,990	554,528	544,936
加：期末短期可變現資產 (L)						66,345	64,288	65,158
減：期末短期須償還負債 (M)						26,672	25,573	25,174
減：資本門補助計畫尚未執行數 (N)								
期末可用資金預測 (O=K+L-M-N)						597,663	593,243	584,920
其他重要財務資訊								
期末已核定尚未編列之營建工程預算								
政府補助								
由學校已提撥之準備金支應								
由學校可用資金支應								
外借資金								
長期債務	借款年 度	償還期 間	計畫自 償率	借款利 率	債務總 額	X1 年餘額	X2 年餘額	X3 年餘額
債務項 目(*4)								

註

- 1：現金及定存包括現金(含活期存款及自存入起三個月內到期之定期存款等)、流動金融資產項下存款期間三個月以上，一年內到期之定期存款與投資項下存款期間一年以上到期之定期存款。
- 2：經常門現金收入包括政府補助收入與學雜費收入、建教合作收入、推廣教育收入、資產使用及權利金收入與受贈收入等自籌收入，並扣除不產生現金流入之收入。
- 3：經常門現金支出係指支出效益及於當年之現金支出，如人事費、水電費、維護費及獎助學金等。
- 4：動產、不動產及其他資產現金收入係指各政府機關補助款屬指定用於增置動產、不動產、無形資產及其他資產等。
- 5：動產、不動產及其他資產現金支出係指支出效益及於當年及以後年度之現金支出，包括增置動產、不動產、無形資產及其他資產等。
- 6：流動金融資產係指預期於一年內變現之金融資產，但不含存款期間三個月以上，一年內到期之定期存款。
- 7：投資係指採權益法之投資、非流動金融資產及其他長期投資等，但不含存款期間一年以上到期之定期存款。
- 8：長期債務係指償還期限在一年以上長期借款等。
- 9：其他影響當期現金調整增(減)數，係指經常門現金收支、動產、不動產及其他資產現金收支、流動金融資產淨增減、投資淨增減與長期債務舉借及償還以外，其他影響期末現金之合計數。
- 10：短期可變現資產係指得於短期內轉換成現金之財務或經濟資源，包括：流動金融資產、應收款項及短期貸墊款。
- 11：短期須償還負債係指應於短期內支付現金之給付義務，包括：流動負債、存入保證金、應付保管款、暫收及待結轉帳項，但應排除屬指定用途捐贈款已提撥準備金之部。
- 12：可用資金係指學校帳上現金及定存加上短期可變現資產並扣除短期須償還負債與資本門補助計畫尚未執行數，係在衡量特定時點學校可運用之資金。
- 13：其他重要財務資訊至少應包括期末已核定尚未編列之營建工程預算及長期債務，係在衡量學校以後年度應(或很有可能)給付現金數額，其中由學校可用資金支應之營建工程預算與長期債務無法自償部分，將由學校期末可用資金、以後年度經常門現金收支結餘與動產、不動產及其他資產現金收支結餘等支應。
- 14：期末已核定尚未編列之營建工程預算係指可行性評估業經行政院或本部核定之營建工程，其截至當年底尚未編列完成之工程預算數，該等預算數預計於以後年度編列。
- 15：前項尚未編列之營建工程預算財源：政府補助係指由本部或其他政府機關補助；由學校已提撥之準備金支應係指由不包含於現金及定存內，已提撥之改良及擴充準備金或其他準備金支應；外借資金係指向銀行舉借長期債務支應。

## 五、113 度預算編列概要

### (一)業務收支及餘絀之預計：

- 1、業務收入 4 億 4,939 萬 1 千元，主要係學雜費收入、建教合作收入、推廣教育收入、學校教學研究補助收入、其他補助收入及雜項業務收入，較上年度預算數 4 億 4,041 萬元，增加 898 萬 1 千元，約 2.04%，主要係學校教學研究補助收入增加所致。
- 2、業務成本與費用 5 億 5,471 萬 5 千元，主要係教學研究及訓輔成本、建教合作成本、推廣教育成本、學生公費及獎勵金、管理及總務費用及雜項業務費用等，較上年度預算數 5 億 4,416 萬 2 千元，增加 1,055 萬 3 千元，約 1.94%，主要係因教學研究及訓輔成本增加所致。
- 3、業務外收入 2,174 萬元，較上年度預算數 2,021 萬 6 千元，增加 152 萬 4 千元，約 7.54%，主要係因利息收入增加所致。
- 4、業務外費用 513 萬 7 千元，較上年度預算數 594 萬 5 千元，減少 80 萬 8 千元，約 13.59%，主要係因雜項費用減少所致。
- 5、業務總收支相抵後，發生短絀數 8,872 萬 1 千元，較上年度預算短絀數 8,948 萬 1 千元，減少 76 萬元，約 0.85%，主要係因其他補助收入及利息收入增加所致。

### (二)固定資產之建設、改良、擴充與其資金來源及其投資計畫之成本與效益分析：

一般建築及設備計畫，本年度預算編列 2,317 萬 3 千元，均係一次性項目，並以自有資金支應，其中國庫撥款 2,217 萬 3 千元、營運資金 100 萬元，編列項目如次：

- 1、機械及設備本年度編列 1,978 萬 6 千元，主要係建置電腦輔助教學環境設備、充實及汰換教學實習設備，以提升研究及學習品質。
- 2、交通及運輸設備本年度編列 154 萬 9 千元，主要係建置電腦輔助教學環境設備，以提升學習品質。
- 3、什項設備本年度編列 183 萬 8 千元，主要係充實圖書館藏圖書設備、教學及行政用設備等。汰換老舊設備，以提升場所安全性及行政效率，強化本校教學研究資源，提升研究及學習品質。

## 伍、風險評估

### 一、臺灣少子女化衝擊

少子女化是風險評估的主要影響因素。學校收入最大來源為學雜費收入，學生數日益減少，加以本校位處偏鄉之台東地區，交通不便，註冊率逐年降低之速度將高於西半部學校，學校收入亦將大幅減少。麻雀雖小仍需五臟俱全，收入減少，勢必對學校營運造成重大衝擊，學校之人事費用以及例行維修、水電支出等將日益見絀。

然而，事在人為，學校除持續增調科班及各項招生策略以因應外在環境的變化外，仍本於開源節流之精神，規劃各種減少支出之措施，以期學校能朝小而美之願景，持續服務東部地方教育與支援地方產業。

由於少子女化陸續帶來嚴重的低註冊率潮流，尤其是 109 年開始進入低點，而臺灣少子女化問題又只會日益嚴重。

綜觀 26 學年間之大學 1 年級學生數，104 學年以前由於大學 1 年級學生所對應之出生時期尚未受少子女化效應影響，1 年級學生數約維持 27.0 至 27.8 萬人左右，惟 105 及 106 學年適逢虎年效應，人數由 104 學年之 27.0 萬人降至 25.5 萬人，次年再降至 24.1 萬人，2 年間減少 1 成 1；107 學年雖逢龍年效應惟少子女化衝擊嚴重，人數僅增 7 千人，其後持續減少，預計自 114 學年起，大學 1 年級學生人數將跌破 20 萬人，而 117 學年又逢虎年效應，人數減至 17.7 萬人之低點；至 119 學年之建國百年及龍年婚育潮，則將帶動大學 1 年級學生數轉增至 21.5 萬人，其後數年之大學 1 年級學生數雖循生肖效應起伏，惟人數皆維持於 17 萬至 21 萬人；126 學年之大學 1 年級學生預測數為 17.7 萬人，較 100 學年減少 9.9 萬人或 35.9%；而預計未來 16 學年，大學 1 年級學生數平均年減 2.9 千人或 1.5%。



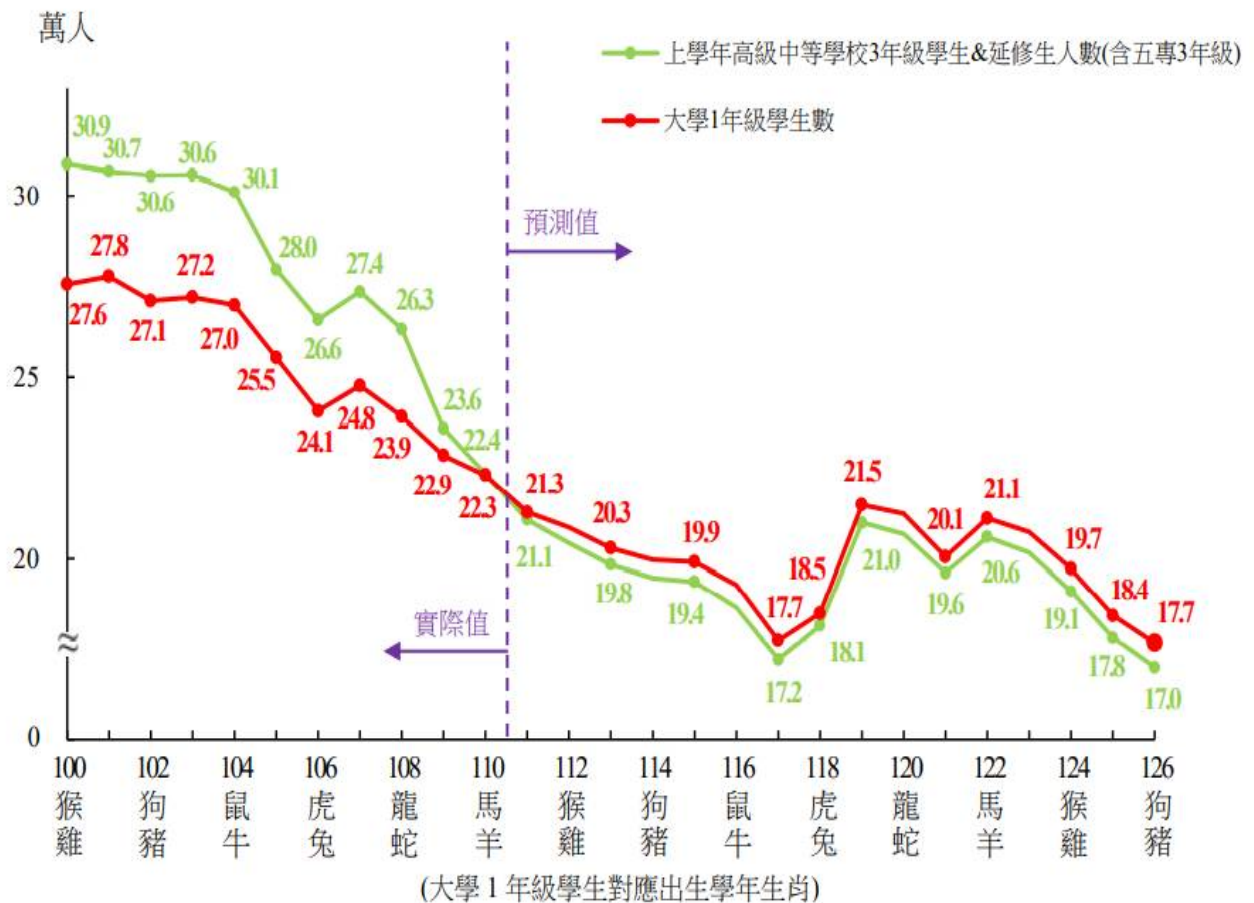


圖 4 大專校院大學1年級學生數變化趨勢

(資料來源：教育部統計處)

依圖 5 所示 111 學年大專校院總校數為 148 所，較上學年減少 1 所。與 106 學年比較，大專校院共減 9 所。依圖 6 所示 111 學年各級學校學生總數為 410.4 萬人，其中以國小學生數 122.3 萬人最多，大專校院 114.0 萬人次之，幼兒園 57.3 萬人再次。與上學年相較，總數計減 6.8 萬人或 1.6%，各等級以大專校院減少 4.6 萬人或 3.9% 最多。

單位：所

學年	幼兒園			國民 <sup>2</sup> 小學		國民 <sup>2</sup> 中學		高級中等學校		大專校院 <sup>3</sup>			
	總計	公共化 <sup>1</sup>	一般私立		私立		私立		私立	總計	大學	獨立學院	專科學校
106	6,323	2,118	4,205	2,630	35	732	13	511	213	157	129	15	13
107	6,348	2,183	4,165	2,631	35	737	15	513	215	153	127	14	12
108	6,384	2,257	4,127	2,631	35	739	14	513	213	152	126	14	12
109	6,447	2,336	4,111	2,631	36	737	13	513	212	152	126	14	12
110	6,507	2,417	4,090	2,626	32	734	12	514	211	149	126	11	12
111	6,661	2,628	4,033	2,626	32	736	12	509	205	148	126	10	12
較上學年增減數	154	211	-57	-	-	2	-	-5	-6	-1	-	-1	-
較 106 學年增減數	338	510	-172	-4	-3	4	-1	-2	-8	-9	-3	-5	-1

圖 5 106~111 學年各級學校數

(資料來源：教育部統計處)

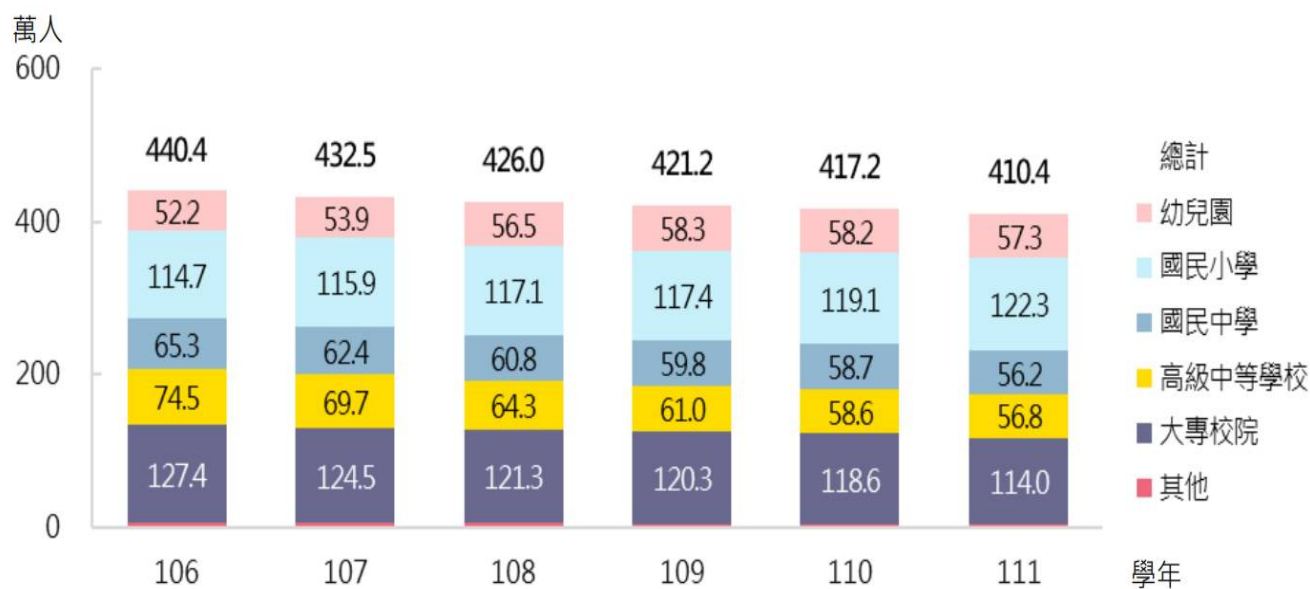


圖 6 106~111 學年各級學校學生數

(資料來源：教育部統計處)

且受少子女化現象影響，由圖 7 可以看出，111 學年各級學校學生總數較 106 學年呈逐年遞減，5 學年間計減 30.0 萬人或 6.8%，其中大專校院減 13.4 萬人或 10.5%，另專科減 1.1 萬人或 11.9%。

單位：萬人；%

等級別	學生數	女性占比	較上學年增減		較 106 學年增減	
			人數	百分比	人數	百分比
總計	410.4	48.6	-6.8	-1.6	-30.0	-6.8
幼兒園	57.3	48.0	-0.9	-1.6	5.1	9.7
國民小學	122.3	48.2	3.1	2.6	7.6	6.6
國民中學	56.2	47.8	-2.5	-4.2	-9.1	-13.9
高級中等學校	56.8	46.0	-1.8	-3.0	-17.8	-23.8
普通科	27.9	48.9	-0.1	-0.5	-3.1	-10.0
綜合高中	2.3	50.0	-0.2	-7.3	-2.2	-49.1
專業群科	22.2	42.9	-0.9	-4.1	-9.4	-29.7
實用技能學程	2.3	40.6	-0.2	-7.4	-1.0	-29.9
進修部	2.1	43.3	-0.3	-13.5	-2.1	-49.9
大專校院	114.0	50.5	-4.6	-3.9	-13.4	-10.5
專科	8.0	73.6	-0.4	-4.4	-1.1	-11.9
學士班	85.6	49.5	-4.5	-5.0	-12.9	-13.1
碩士班	17.5	47.3	0.3	1.8	0.6	3.6
博士班	2.9	36.6	-0.0	-0.8	0.0	1.2
其他	3.8	67.0	-0.2	-4.6	-2.4	-38.9

說明：「其他」包括宗教研修學院、特教學校、國小補校、國中補校、空大及進修學校之學生資料。

圖 7 111 學年各級學校學生數

(資料來源：教育部統計處)

依表 7 數據所示，本校二專註冊率 110 學年為 62.09%，111 學年下降至 44.63%，惟 112 學年有小幅上升至 48.38%；另依表 8 數據所示，本校五專之註冊率自 110 學年開始雖只有小幅度下降趨勢，但仍然低於 80%。

由於全國少子女化是風險評估的主要影響因素，依據圖 4 可以看出全國學生人數是快速下降，學生數減少將造成學校收入短缺。因此，本校均定期召開招生委員會討論及研擬各項招生策略，並推動各式入學獎勵金措施，及鼓勵各科師長到各校入班招生及接辦來校體驗課程，期能全校共同行動，讓學校註冊率均能維持 80%以上之目標。

表 7 110-112 學年度日間部二專註冊率一覽表

學年度 科別	110 學年度					111 學年度					112 學年度				
	核定 招生 名額	總註 冊人 數	總註冊 率	註冊 人數 不含外 加	註冊率 不含外加	核定 招生 名額	總註 冊人 數	總註冊 率	註冊 人數 不含外 加	註冊率 不含外加	核定 招生 名額	總註 冊人 數	總註冊 率	註冊 人數 不含外加	註冊率 不含外加
動力機械科	75	53	70.67%	52	69.33%	77	39	50.65%	38	50%	80	42	52.5%	41	51.25%
園藝暨景觀 科	73	25	34.25%	22	30.14%	73	23	31.51%	20	27.78%	73	14	19.18%	13	17.81%
餐旅管理科	37	24	64.86%	23	62.16%	33	19	57.58%	18	54.55%	30	16	53.33%	15	50%
建築科	74	53	71.62%	53	71.62%	74	32	43.24%	31	42.47%	74	44	60.27%	44	60.27%
資訊管理科	45	33	73.33%	31	68.89%	45	23	51.11%	19	42.22%	45	23	51.11%	22	48.89%
食品科技科	-	-	-	-	-	-	-	-	-	-	36	18	50%	18	50%
電機工程科	52	35	67.31%	35	67.31%	52	29	55.77%	29	55.77%	52	31	59.62%	30	57.69%
行銷與流通 管理科	34	18	52.94%	18	52.94%	34	15	44.12%	14	41.18%	34	14	41.18%	13	38.24%
創意商品設 計科	40	33	82.50%	33	82.50%	40	22	55%	22	55%	40	28	70%	28	70%
總計	430	274	63.72%	267	62.09%	428	202	47.20%	191	44.63%	464	230	49.57%	224	48.38%

表 8 110-112 學年度日間部五專註冊率一覽表

學年度 科別	110 學年度					111 學年度					112 學年度				
	核定 招生 名額	總註 冊人 數	總註冊 率	註冊 人數 不含外 加	註冊率 不含外加	核定 招生 名額	總註 冊人 數	總註冊 率	註冊 人數 不含外 加	註冊率 不含外加	核定 招生 名額	總註 冊人 數	總註冊 率	註冊 人數 不含外 加	註冊率 不含外加
餐旅管理科	21	12	57.14%	10	47.62%	21	17	80.95%	16	76.19%	21	14	66.67%	13	61.90%
食品科技科	30	27	90.00%	25	83.33%	32	22	68.75%	19	59.38%	22	17	77.27%	15	68.18%
總計	51	39	76.47%	35	68.63%	53	39	73.58%	35	66.04%	43	31	72.09%	28	65.12%

## 二、因應之道

### (一)提高註冊率

- 1、招生策略擬定與執行：本校依學生來源及學校特色發展擬定招生策略，積極辦理招生宣導、體驗課程及參與全國各高中職升學博覽會活動外，並增加媒體廣告曝光，以提升本校知名度，以期增加學生人數並達成學校各科註冊率達 80%以上之預期目標。
- 2、訂定系科轉型退場機制：若註冊率未達 80%以上，則依據本校「國立臺東專科學校增調科班審查作業辦法」進行系科轉型、更名及進退場機制之檢討，如已核定有 108 學年文化創意設計科更名為創意商品設計科，109 學年創意商品設計科改二專學制，110 學年園藝科五專停招，111 學年動機科分組招生，112 學年增設二專食品科技科等。
- 3、努力辦學，創造好口碑：最好的行銷其實是顧客的口耳相傳，也就是做好口碑，除了投注心力招新生外，尚須好好照顧已經就讀的學生，讓學生在 2 年或 5 年的時間內學到扎實的專業、參加競賽、考取證照，不僅提昇其競爭力，也能夠增加學校曝光率，間接能夠達到招生的效果。

### (二)開源節流

依國立大學校院校務基金管理及監督辦法(下稱管監辦法)第 23 條第 1 項規定：「學校校務基金及各項自籌收入之執行，應以有賸餘或維持收支平衡為原則；如實際執行有短絀情形，學校應擬訂開源節流計畫，經管理委員會審議通過後執行。」復依中央政府總預算附屬單位預算共同項目編列作業規範，亦規定基金應依設置目的，考量其財務能力，本自給自足原則，力求有賸餘無短絀，年度賸餘應以逐年成長(短絀積極改善)為目標。

本校 113 年度預算編列結果預計呈現短絀情形，依本校校務基金自籌收入收支管理辦法第十一條本校校務基金預算執行，應維持收支平衡並以有剩餘為原則。為促使本校各單位力行開源節流措施，以撙節本校各項支出及增加校務基金自籌收入，提升本校校務基金財務執行績效，特訂「國立臺東專科學校開源節流措施實施要點」，每年度對於提升學校各項自籌收入之具體措施與

資本支出及人事費等各項支出作必要性檢討。

## 1、開源具體措施：

- A. 盱衡產業發展趨勢及結合地區特色，增設具競爭力科、班及研習課程，提高學生人數，以增加學雜費及推廣教育收入。
- B. 產業育成與技術移轉：
  - a. 有效運用校內資源協助產業升級提高競爭力，並落實校內研發成果移轉為產業界所用，獲取回饋金、技轉金或股票收入等。
  - b. 協助新創事業創新育成，結合研發處人力，爭取企業之產學合作計畫、技術服務、業界科專及國家重點計畫等之研發成果技術移轉。
- C. 積極爭取教育部計畫及其他政府部門提供之專案計畫等補助經費。
- D. 根據地方需求，組織研究團隊撰寫計畫，主動向相關單位爭取經費。
- E. 以使用者付費為原則，作為提供教職員生各項活動、設施之處理方式。
- F. 充分利用學校設備及場地，提供對外服務，場地出借等。
- G. 規劃適當地點委外設置便利商店、師生餐廳及相關餐飲等服務業，收取經營權利金，增加財源。
- H. 各單位應定期檢討現行各項收入，訂定或調整合理收費標準。
- I. 利用校慶、教學成果展等各種活動機會宣揚辦學績效，提升校友及各界對本校捐贈助學意願。

## 2、節流具體措施：

- A. 人事費：
  - a. 檢討各單位合理編制員額：由人事室及教務處定期檢討後提報校長核定，遇有超額者採取退而不補或移撥人員方式。
  - b. 持續精減組織架構：定期檢討各行政單位業務功能，減少不必要的組別。



- c.加班之核准，應從嚴從實，除專案計畫依其性質得核支加班費者外，一律採補休方式。
- d.出差之派遣，應嚴格控管，往返行程，應確實依國內出差旅費報支要點規定，往返行程以不超過一日為原則，行程當日為半日者，雜費減半支給。
- e.各科開課應訂定最高標準時數，以控管教學成本。

**B.執行節約能源行動計畫並控制電話費額度：**

- a.年度用電及用油績效目標依本校「節約能源管理辦法」執行。
- b.電話費以不超過前一年度費用為原則。通話時間設定為3分鐘，除一、二級單位提供一線電話撥打長途外，餘有特殊需求者，應說明原因及開放期間，經首長簽准後開放。

**C.工程與財物採購：**

- a.對大宗共同使用財物，依「中央機關共同供應契約集中採購」規定實施集中採購。其他財物之採購，應參酌以往成交價格及目前物價水準辦理。
- b.建立物品、水電材料等採購程序及領用制度，例如全年以單價標的採購，分批向廠商領用方式辦理，以量制價節省經費及有效掌控使用數量撙節開支。
- c.影印機等辦公室事務機具以租用為原則。
- d.工程設計以實用為原則，並採用普遍規格與材料，以降低施工及維護成本；預算必須詳加審核，不得任意變更計畫或追加預算，發包結餘款除與原工程事項有關，並經專案簽准外，不得動支。

**D.資源整合與共享：**

- a.建立相關設備統籌管理單位，負責統整各單位需求及進行專業審查，避免重複購置，例如影音圖書經費、電腦軟、硬體設備經費，由圖書資訊中心統籌辦理；營繕水電、工程設計，由總務處統籌辦理。
- b.設備與場地等設施以發揮使用效能為原則，各單位應訂定設備與場地借用管理要點，建立資源共享觀念，避免閒置。



E.其他：

- a.全面推行辦公室無紙化，以電腦線上簽核系統處理公文陳核及會辦；開會儘量以簡報方式呈現及email傳閱開會通知、會議紀錄。
- b.非必要考察、研討及觀摩，均應停辦。
- c.各式會議除逾用餐時間得供應便當外，不供應點心、水果及飲料。
- d.各單位文具用品應指派專人請購、控管，避免為消耗預算，重複請購。
- e.各種慶典以樸實莊重為原則，不得鋪張浪費。

## 陸、預期效益

依據學校之校訓、定位、願景、特色發展及校長治校理念，本校發展教學卓越、全人教育、技能精進、創意實踐、社會責任等五大主軸作為校務發展方針，每一主軸各制定三項策略，總共十五項策略；在執行面，各項策略皆訂有多項具體作法，詳述目標與作法，相對之經費安排亦依照年度規劃。各主軸之預期效益如下說明：

### 一、教學卓越

本校為教學型學校，以培育中具備實務技能之產業中階技術人才為目標，透過校務發展計畫(中長程)之擬定，確立適切的發展方向，透過課程地圖及落實教學品保機制，提升教師素質與教學設施，以強化學生學習成效，配合招生策略之推展，建立一個教學優質且發展永續之校園。預期達到效益如下：

- (一)透過 SWOT 分析與中長期發展計畫，確立校科特色與學生培訓目標。
- (二)強化學校之教學成效與招生策略，提高新生入學之註冊率。
- (三)經由學習成績預警與課業輔導，減少休轉退學以穩定學校學生人數。
- (四)建立符合產業能力要求之課程地圖與能力指標，使學生課程學習符合產業需求。
- (五)透過教師研習受訓及業界實習措施，增進教師與產業之連結與實務技能之精進。
- (六)強化教學與行政支援之投入與計畫申請，提升授課環境與實習設備。
- (七)經由教師教學評量與評鑑確保教師之正常授課，獎勵優秀教師，提升教學士氣，促進教學之正面發展。
- (八)透過教學品保之落實建立學生學習歷程，確保學生達到能力指標要求。

### 二、全人教育

本校協助及輔導學生充分發展個人潛能並培養完整人格，培育學生具備正向能力面對未來多變生活的全人教育為目標，故藉由開拓國際人文視野、生命教育，使學生探索、尊重、愛護生命，以培養學生之人文素養，尊重性別平等，並進而建立學生之職能發展。預期達到之效益如下：

- (一)經由國際視野及數位科技課程，開拓學生國際人文視野，建構具全球觀及科技觀思維與行動力。
- (二)透過人文涵養、社會關懷、尊重多元等特質之課程或研習活動，提升學生通才知識的廣度與深度。

- (三)增加學生社團及活動，輔導並強化校內社團穩定發展，提供多元成長的舞台，啟發學生創意思維及提升解難能力。
- (四)辦理各類非正式課程及活動，開拓師生視野，認識社會多元與不同，培養尊重多元與同理心思維，涵養個人性情，建構個人軟實力。
- (五)結合校內外資源，辦理各類社會關切議題之教育活動或研習，養成具身心健康與積極正向之人格，培養學生社會及生命之同理心。
- (六)辦理課程與活動，培養師生綠色環保意識，提升師生對環境與生活的關切，提升師生綠色憂患意識，建構以自身為中心之環境保護力。
- (七)引進並設立各類獎(補)助經費，有效減輕學生就學及財務壓力，提升學生就學品質，增加學習效能。
- (八)辦理學生輔導知能研習，提供學生心理諮商服務，協助學生認識自我並建立個案輔導機制，協助學生適應大專校園生活。

### 三、技能精進

本校之教育目標為提升學生技能教學為主，故將與地區產業資源緊密結合，務使課程及教學與產業接軌，並找尋和各科所定位欲培育之人才相符合之產、企業合作夥伴，建立教師研習服務、業師協同教學、學生實習的長期合作關係，以提升學生未來就業之機會。預期達到之效益如下：

- (一)依學校發展重點協助各科建立完善之實習工廠及實驗室，以落實學生在校實務課程之訓練能力。
- (二)建構產業實務導向之課程，落實培育學生職能導向之實作能力。
- (三)拓展與鏈結產學合作及育成廠商，增加學生至職場實習機會，以提高學生畢業後即可銜接職場之就業機會。
- (四)實務課程之開設，並導入業師之協同教學，讓學生更了解業界之實際狀況，畢業後能快速與業界無縫接軌。
- (五)利用承接教育部、勞動部、臺東縣原住民行政處等政府機構委辦之原住民技能訓練課程，提升學生實作經驗。
- (六)鼓勵學生參加勞動部勞動力發展署各項訓練計畫，利用寒暑假期間前往訓練中心進行短期異地訓練，可增加學生視野及職場相關經驗。
- (七)承接部分訓練計畫或證照班，輔導學生取得相關證照，提升其畢業後進入職場之競爭力。
- (八)課程規劃上將證照取得之實作訓練課程融入教學中，讓學生有重複的練習機會，並藉由證照即測即評中心的成立增加學生考照之機會以提升考照及格率。

#### 四、創意實踐

本校藉由強化校內教師與學生創新能量，透過各式課程與競賽，讓學生接受完整之精實課程與客製化業師輔導，建構團隊的創新模式並培養創新創業能力與興趣，另建立地區產業合作夥伴策略聯盟，達成「經濟繁榮、環境永續、價值共享」之目標。預期達到效益如下：

- (一)藉由各科與產業代表進行課程共構，可使課程與產業需求連結，提升學生畢業後之競爭力。
- (二)配合與地區產業合作夥伴策略聯盟之建立，使學生了解在地產業之需求與接觸，提高學生畢業後根留台東就業之機會。
- (三)開設實務專業課程及相關通識教育課程等作法，提升學生創新創意及創業能力。
- (四)由師生不同之創意激盪，以提升師生對專利產品之研發、技術轉移與產品開發量產之能力。
- (五)藉由舉辦校內各項相關技能競賽，可增加學生對技能競賽之參與人數，且該競賽除選拔對外參賽選手之外，亦增加學生之學習意願。
- (六)參與國內外各項技能競賽活動，增加學生與外界接觸的機會以提升學生視野。並藉由參加競賽，讓學生透過不斷的實作練習，以提升未來就業能力。

#### 五、社會責任

引動師生參與創新、強化區域產學鏈結、促進區域資源整合、活絡在地交流網絡，以提升對區域及在地的貢獻，促進在地產學人才培育及就業，並創新城鄉、產業及文化發展。預期達到效益如下：

- (一)積極協助在地產業發展，推動產學研發創新，執行師生對臺東在地的關懷，使學生進入社區了解問題及協助處理並從中學習。
- (二)協助各科推行教師專業研習與深度研習，提升教師教學能量，鼓勵教師參與教師社群及承接政府部門計畫案、產學合作案及技服務案，以提升產業連結。
- (三)依據產業需求規劃具特色產業的推廣教育班，透過結合在地業者資源共享，開創社區特色產業鏈。
- (四)學生赴業界參觀交流，瞭解產業趨勢，並藉由辦理校園徵才、企業參訪及就業專題講座與就業媒合，讓學生瞭解業界需求與職場現況，並促進學生與產界交流或媒合，進而輔導學生順利就業。
- (五)針對本校屬性，強化與各大專校院間之夥伴關係，並加強對國中端技職

教育活動之建立學校聯盟及高級中等職業學校間之互動，整合教育資源及促進學生學習銜接。

## 柒、其他

本校預算及財務運作，係配合學校經營目標和校務發展計畫，妥善規劃財務資源，並加強成本效益觀念，使校務發展計畫與財務資源能充分配合，以落實校務發展特色及實現學校願景，財務規劃原則如下：

### 一、健全財務制度，達成永續經營

- (一)財務籌劃依據學校總體發展目標及校務發展計畫，本零基預算精神籌編年度預算。預算編列時，各單位所提出設備及經費概算，需敘明其重要性、成本效益與預期成果並排列其優先順序，考量年度總收入以匡列年度總支出額度，並經校務基金管理委員會審議後，納編年度預算。
- (二)積極運作校務基金管理委員會，發揮資源規劃及審議功能，以期校務基金之收支、保管及運用發揮最大經濟效益。
- (三)本校資金有限，須配合學校校務發展規劃資金分配及運用，投資方式採穩健但不失積極、以存放金融機構定期存款原則辦理，俾利資金配合校務推展靈活運用，亦可同時增加利息收入。

### 二、積極研擬開源政策，增裕基金收益

- (一)獎勵教師參與學術研究，擬訂各項獎補助辦法，激勵研究風氣，並協助教師積極爭取政府機關及企業學術研究經費。
- (二)積極與政府機構、學術單位、企業及民間團體產學技術研究合作，以充裕補助及建教合作收入。
- (三)營造優質終身學習環境，開辦各項推廣、職業訓練等多元化課程，以擴展推廣教育收入。
- (四)活化運用校區可利用空間及設備，提高各場地、設備使用率，研擬檢討各場地管理辦法及收費標準，以增加場地使用收入、增進資源使用效益。
- (五)積極宣導校務發展理念，強化校友及各界對本校之支持度，增加募款收入。

### 三、強化預算管理，提升營運效能

- (一)依據校務發展計畫，本開源節流原則，擬訂年度業務計畫，以籌編預算。
- (二)擬定年度預算分配原則，使資源配置公平合理，以創造最大經濟效益。落實預算執行之審核，減少不具經濟效益、已過時或績效不彰之支出。
- (三)定期公告本校財務報表及財務分析資料，適時反應基金營運情形，以提供擬訂各項決策之參考。