

國立臺東專科學校

108 學年度第 2 學期 嚴重特殊傳染性肺炎防疫小組會議紀錄

開會日期：109 年 02 月 26 日(三) 10：00

開會地點：誠樸校區圖資行政大樓 502 會議室（5 樓）

主 席：王校長○勝

紀錄：楊○潔

出席人員：詳簽到單(應到人數：17 人，實到人數：17 人，出席率 100%)

壹、主席致詞：這星期附設高職部和進修學校已經開學，明天起專科學生也將陸續回校，因此須對學生加強疫情防護的宣導，也謝謝各位同仁的協助。

貳、上次會議決議事項確認：上次會議紀錄(109 年 2 月 19 日)業經簽核(無異議)，並於防疫專區公告。

參、本次重點報告：

單位	報告事項
校安中心	<p>一、因應嚴重特殊傳染性肺炎疑似個案處理流程(表 1)。</p> <p>二、自主健康管理作業流程(表 2)。</p> <p>三、防疫行動準據、體溫量測注意事項、校園停課處理流程(表 3)。</p> <p>四、大專校院韓國入境外籍學生居家檢疫注意事項及回報事宜(表 4)。</p> <p>【教育部公告事項】</p> <p>一、109 年 02 月 13 日函：</p> <p>教育部 109 年 02 月 13 日臺教綜(五)字第 1090020494 號函，主旨：因應「嚴重特殊傳染性肺炎」疫情，請各校於防疫物資整備時，確實審視供水設施是否足夠及完善。</p> <p>二、109 年 02 月 15 日函：</p> <p>教育部 109 年 02 月 15 日臺教學(三)字第 1090016295 號函，主旨：檢送「大專校院防治『嚴重特殊傳染性肺炎』疫情心理輔導注意事項」(如附件 1)，詳如說明。</p> <p>三、109 年 02 月 18 日函：</p> <p>教育部 109 年 02 月 18 日臺教技(二)字第 1090025216 號函，主旨：為因應新型冠狀病毒疫情，本部購置相關防疫物資(口罩、額溫槍、消毒酒精)供學校防疫使用，相關分配原則及領取方式，詳如說明，請查照。說明：本次本部提供之防疫物資，係以各校教職員工生人數為核配基礎，並考量學校規模、是否為偏鄉或離島學校、是否有特殊需求(如醫護類實習生較多)等因素酌予調整。本批物資僅限學校防疫專用，並以下列人員優先使用：</p> <p>(一)防疫工作第一線人員：如宿舍管理人員、護理人員、教官、校安人員、校工、保全人員等。</p> <p>(二)學校臨時性發現學生及教職員工，於校園內出現發燒、咳嗽、喉嚨痛、呼吸急促等不適或緊急狀況者。</p> <p>(三)依防疫指揮中心規定應自主健康管理人員到校時。</p> <p>四、109 年 02 月 20 日函：</p> <p>教育部 109 年 02 月 20 日臺教技通字第 1090026164 號，主旨：落實嚴重特殊傳染性肺炎(COVID-19)防疫工作，請各大專校院務必於開學前 3</p>

單位	報告事項
	<p>天完成校園清潔工作。</p> <p>五、109 年 02 月 21 日書函：</p> <p>教育部中華民國 109 年 02 月 21 日臺教政(一)字第 1090025748 號書函，主旨：為因應嚴重特殊傳染性肺炎(COVID-19，簡稱武漢肺炎)疫情，請配合中央防疫措施，積極防範侵占或挪用防疫物資等情事發生。</p> <p>六、109 年 02 月 20 日函：</p> <p>教育部 109 年 02 月 20 日臺教高通字第 1090026946 號，主旨：檢送「校園因應『嚴重特殊傳染性肺炎』(武漢肺炎)疫情停課標準」、「大專校院嚴重特殊傳染性肺炎防治工作綱要」及「區域中心學校諮詢窗口名單」各 1 份，請貴校確依相關規定辦理防疫事宜。</p> <p>(一)開學在即，請貴校依中央流行疫情指揮中心同意發布之「校園因應嚴重特殊傳染性肺炎疫情停課標準」作為未來相關停課規範；原則略以：停課期程為 14 天，大專校院停課標準除經報教育部專案核准外，有 1 位師生被列為確診病例，該師生所授／修課程均停課；有 2 位以上師生列為確診病例，該校(區)停課。</p> <p>(二)另為使全國大專校院因應疫情發展能妥善、迅速及準確處理，本部已訂定「大專校院嚴重特殊傳染性肺炎防治工作綱要」，重點如下：</p> <ol style="list-style-type: none"> 1. 成立防疫小組：由校長擔任總指揮，副校長擔任召集人，下設單一窗口及疫情通報單位，並以防疫所需工作重新組織校內單位，分為健康追蹤單位、執行單位、資源單位及行政資源部門，俾準確因應疫情突發狀況。 2. 確實落實平時防疫措施：宣導正確訊息(避免至疫情嚴重之地區出差及旅遊、出現流感症狀不上班上課，以及師生懷疑自己出現疑似症狀時通報流程等)、備妥防疫物資、進行公共空間(如教室、會議室及圖書館等)及經常使用之設施設備(如電梯按鈕、門把、桌面及電燈開關等)定期消毒，並確切遵守室內通風及消毒作業原則。 3. 預為規劃停課、補課及復課措施：本部依中央流行疫情指揮中心同意發布之「校園因應嚴重特殊傳染性肺炎疫情停課標準」，停課期程為 14 天，大專校院停課標準除經報教育部專案核准外，有 1 位師生被列為確診病例，該師生所授／修課程均停課；有 2 位以上師生列為確診病例，該校(區)停課。 4. 以學生權益為優先，視個案狀況妥善訂定安心就學措施：應針對授疫情影響無法返校或因隔離無法上課之學生，訂定降低修課學分數、規劃彈性授課方式(如錄影、線上教學及遠距教學)、訂定補考或其他成績評定方式、重新檢視學生請假、休退學及復學規定、依課程之課目性質調整畢業應修科目學分、抵免認訂及相關畢業資格替代方案，並啟動校內關懷輔導機制等。 5. 落實健康管理措施：學校應進行防疫健康關懷調查及後續追蹤、依中央流行疫情指揮中心發布之「具感染風險民眾追蹤管理機制」對具感染風險對象進行管理。倘學校出現確診病例時，學校應立刻停止各項大型活動。

單位	報告事項
	<p>6. 學校相關處室系所應確實紀錄學校師生修(授)課及活動情形，如校內出現確診案例，應全力配合疫情調查。</p> <p>7. 遵守校內確診個案處理原則：學校應預先將宿舍規劃為「隔離宿舍」及「安居宿舍」，並依「大專校院校內出現通報個案、疑似個案或確診個案處理流程」處理相關事宜。</p> <p>8. 落實環境清潔週：學校應於開學 3 日前，針對室內外設施清潔消毒，並呼籲教職員生重視個人衛生、環境衛生清潔、室內通風等重點。</p> <p>(三)另檢附「大專校院防範嚴重特殊傳染性肺炎之分區學校名單」1 份，本部業與這 9 所學校建立防疫工作平臺，倘貴校遇相關校園防疫措施執行規劃事宜，可向該區域中心學校諮詢窗口洽詢。</p> <p>七、109 年 02 月 21 日函： 教育部國民及學前教育署 109 年 2 月 21 日臺教國署學字第 1090019107 號函，主旨：為因應嚴重特殊傳染性肺炎疫情，檢送「高級中等以下學校校內出現通報個案、疑似個案或確診個案處理原則」1 份，請配合辦理相關事宜。</p> <p>八、109 年 02 月 21 日書函： 教育部中華民國 109 年 02 月 21 日臺教政(一)字第 1090025748 號書函，主旨：為因應嚴重特殊傳染性肺炎(COVID-19，簡稱武漢肺炎)疫情，請配合中央防疫措施，積極防範侵占或挪用防疫物資等情事發生。</p> <p>九、臺東縣環境保護局 109 年 02 月 20 日函： 臺東縣環境保護局 109 年 02 月 20 日函環綜字第 1090003503B 號函，主旨：為辦理新冠病毒(武漢肺炎)疫情防制，將由本局或公所消毒人員進入貴校校園辦理環境消毒作業，惠請協助配合辦理。</p>
學務處	2 月 21 日(五)到臺東縣仁愛國小領取國前署防疫物資，有口罩 19 盒、耳溫槍 4 隻、75 度酒精 1 箱(12 瓶)及協請總教官領取教育部防疫物資口罩 20 盒。(表 5)
進修推廣部	<p>一、建議把誠樸校區其他出入口封住，所有人員統一由大門口進出量體溫。</p> <p>二、請警衛於晚上夜二專同學放學後再去巡視校園。</p> <p>三、進修部會派人至大門口幫忙量體溫。</p> <p>四、請同學在家先量好體溫，如果體溫超過 38 度請同學去看醫生，不要來學校上課。</p> <p>五、夜二專開學典禮地點在山形牆後，時間在 3 月 2 日(一)的 19：00-19：30，雨天備案在共同教室二。</p>
研究發展處	<p>一、目前正在進行校外實習人數計有專科部餐旅管理科 25 名學生，經餐旅科辦調查，校外實習學生作息均正常，無特別疫情狀況(109.2.24 資料更新)。</p> <p>二、高職部於 2 月 25 日(二)開學，綜合職能科學生高二生 14 人高三生 15 人，預計 3 月將開始進行校外實習。</p>
秘書室	<p>一、每天 17：00 準時向調查局臺東分站調查官回報居家檢疫人數。</p> <p>二、2 月 20 日(四)教育部訂定大專校院防範嚴重特殊傳染性肺炎之分區學校，東專隸屬東區 11 校，諮詢窗口為慈濟大學學務長謝坤勳教授(TEL：03-8565301 分機 1200；電子信箱：krshieh@mail.tcu.edu.tw)，有任</p>

單位	報告事項
	<p>何防疫工作平臺或校園防疫措施執行規劃事宜，皆可直接詢問。</p> <p>三、2月24日(一)上網更新防疫專區 1090219 防疫小組會議紀錄。</p>
人事室	<p>一、旅遊疫情等級及因應作為：第三級～警告(民眾應避免至當地所有非必要旅遊)、第二級～警示(民眾至當地應採取加強防護措施)、第一級～注意(民眾應遵守當地的一般預防措施)。</p> <p>二、中央流行疫情指揮中心 109 年 2 月 24 日(一)宣布「即日起韓國旅遊疫情建議提升至第三級：警告」，應避免至當地所有非必要旅遊；109 年 2 月 25 日宣布「即日起義大利旅遊疫情建議提升至第二級：警示」，民眾至當地應採取加強防護措施。</p> <p>三、中央流行疫情指揮中心 109 年 2 月 24 日(一)公告「具感染風險民眾追蹤管理機制」～「居家隔離 14 天—確定病例之接觸者」、「居家檢疫 14 天—具中港澳旅遊史、具南韓旅遊史者(非本國籍人士自 2 月 25 日起、本國籍人士自 2 月 27 日起)」、「自主健康管理 14 天—申請赴港澳獲准者、通報個案但已檢驗陰性且符合解除隔離條件者、社區監測通報採檢個案、自『國際旅遊疫情建議等級』第一級及第二級國家返國者」。</p> <p>四、鑒於過去曾發生政府發放急難救助或防疫物資，遭侵占或挪用之情事，請遵照行政院頒「物品管理手冊」等相關規定，謹慎處理防疫物資採購及發放，預先檢視其領取資格登記或物品管理、使用等相關作業流程，確保物資公平分配，並覈實簽收及登錄管理，避免遭挪用或侵占情事。(教育部 109 年 2 月 21 日臺教政(一)字第 1090025748 號書函轉法務部廉政署 109 年 2 月 19 日廉政字第 10907002070 號書函)</p>
附設高職部	<p>因應疫情，期初部務會議及課發會調整實施說明如下：</p> <p>一、反毒知能研習取消，擇期再辦。</p> <p>二、期初部務會議 15：00 至行政大樓三樓簽到、領取資料參閱，不進行會議。</p> <p>三、課程發展委員會完成部務會議簽到後隨即實施。</p>
裁示	<p>一、為因應『嚴重特殊傳染性肺炎』疫情，請人事室轉知本校教職員工依下列事項配合辦理：</p> <p>(一)自 109 年 3 月 2 日(一)起，本校誠樸校區校門口設置體溫量測站，凡進入誠樸校區應實施體溫量測，請同仁每日進入校門時配合量測。</p> <p>(二)目前疫情仍顯嚴峻，中央流行疫情指揮中心已宣布「韓國旅遊疫情建議提升至第三級：警告」及「義大利及伊朗旅遊疫情建議提升至第二級：警示」國家，為了自身及家人健康，請於 228 連假及後續的清明節連假，應避免至當地所有非必要旅遊，並請審慎考量出國之必要性。</p> <p>二、目前量測體溫的地點為學校的大門口、宿舍門口、教學大樓。若教職員無量測，請到總務處補量、學生則到學務處。</p> <p>三、會議室和電梯的消毒由總務處負責。目前兩部靠圖書館和一部教學大樓的電梯將關閉使用，其餘電梯定期由清潔人員清潔，關於其管制樓層，行政大樓由總務處、教學大樓由學務處負責控管。</p>

肆、討論事項：無

伍、臨時動議：

案由一

(提案單位：人事室)

修正「誠樸校區量測點、人力配置及加班補休等事宜」案，請審議。

說明：修正誠樸校區量測點、人力配置及加班補休等事宜。

決議：

- 一、考量整體量測體溫人力配置及防疫口罩數量恐有不足等因素，自 109 年 3 月 2 日（星期一）起，本校誠樸校區校門口設置體溫量測站，凡進入誠樸校區應實施體溫量測，請同仁每日進入校門時配合量測，並請人事室通報轉知教職員工知悉。
- 二、誠樸校區體溫量測人力，由學務處軍訓室於上班時間每日上午 7 時 30 分至 8 時 15 分調派人力實施體溫量測，調派之人力在彈性上班起始外，同意每日 15 分鐘（上午 7 時 30 分至 7 時 45 分）視同加班，並以每月月底合併計算時數，凡未滿 1 小時者，以 1 小時計；未滿 2 小時者，以 2 小時計；以此類推。其加班時數依「國立臺東專科學校員工加班（費）管制要點」規定辦理。

陸、散會(10：51)

表 1

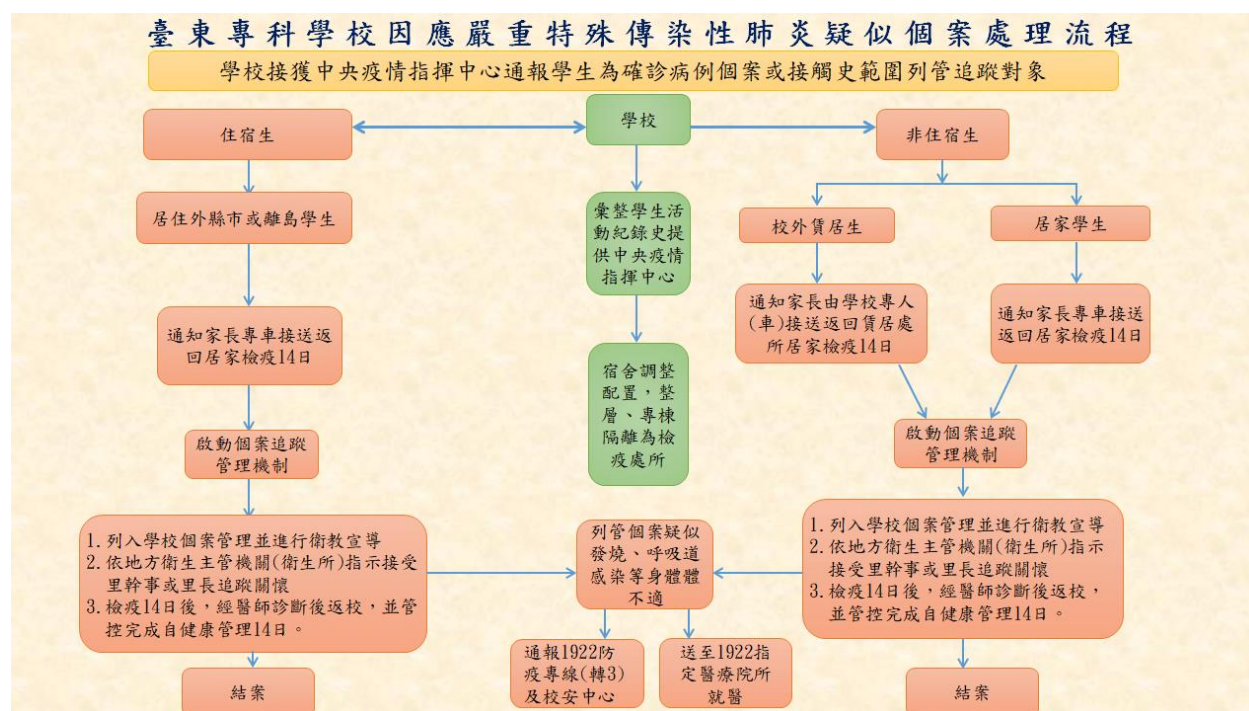


表 2

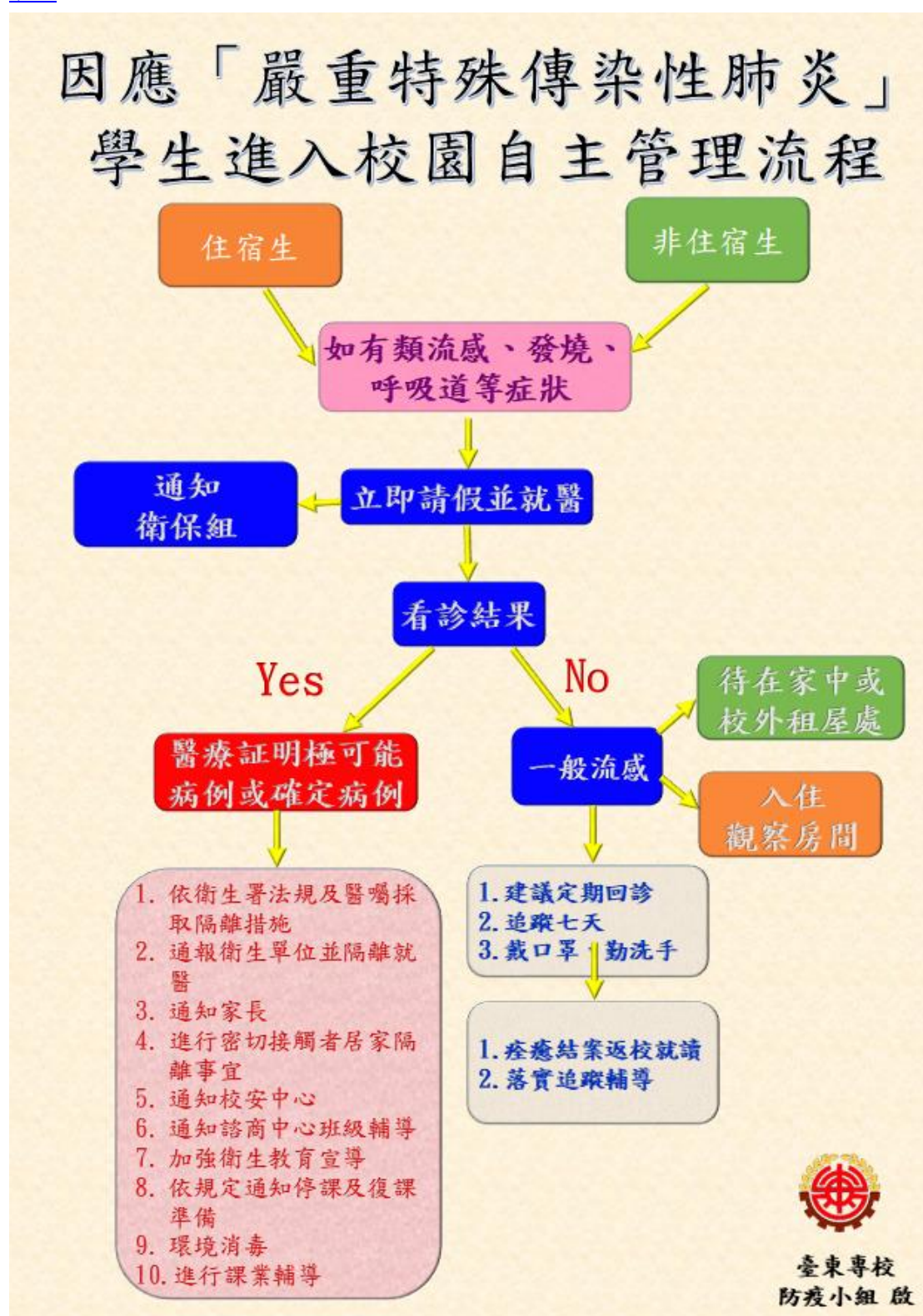
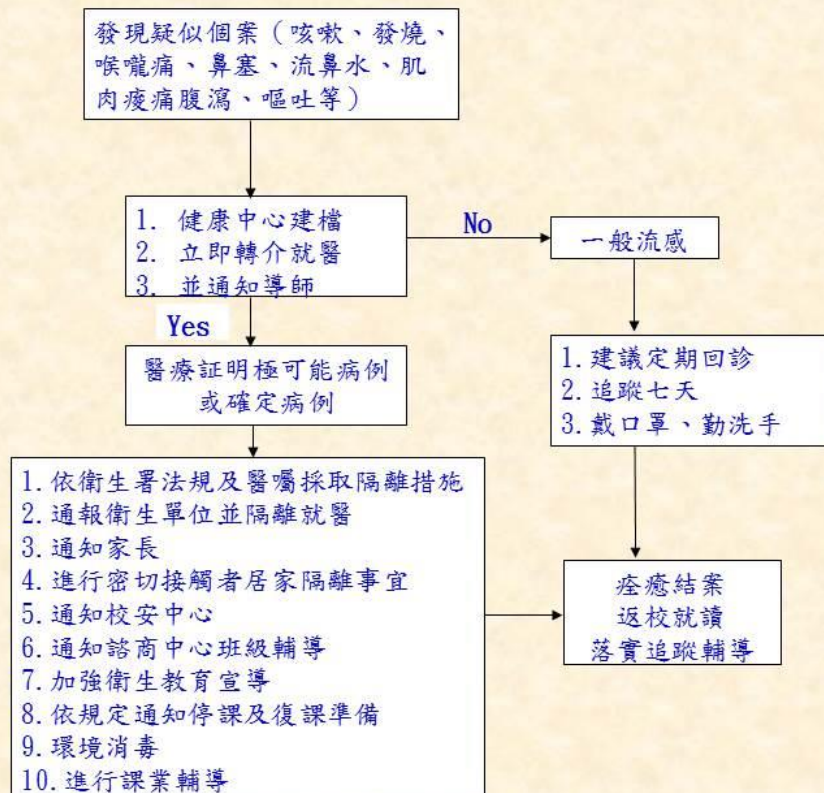


表 3

防疫行動準據



- 1、立即電話通報校安中心。-----（分機：236874）
- 2、訂定新聞稿，統一對外發言。-----秘書室（分機：2810）
- 3、教務處/高職部教學組妥研學生補課、補考措施。--（分機：2130、2780）
- 4、停課前導師對學生實施心理輔導並測量體溫，超過38℃者先送衛保組隔離，並由救護車送至指定醫療機構，並持續電話聯繫掌握。（本點適用在校發現身體不適時之處置）---導師及蘇組長（分機：2245、2242）
- 5、教務處/高職部教學組安排停課學生（遭隔離學生）之課業輔導。--（分機：2130、2780）
- 6、導師及輔導教官應與學生密切聯繫掌握狀況，予以課業輔導及醫護協助及居家生活之照應。（每日向生輔組告知關懷情形。）-----導師及科輔導教官。
- 7、依衛生單位意見協請實施防疫消毒工作。-----（分機：2310）
- 8、校外實習學生疑似中國武漢肺炎症狀通報及事後輔導。----研發處（分機：2702）

體溫量測注意事項

即日起，教職員及學生，每日量測體溫後所蓋之印章如下圖，星期一、四蓋一號章，星期二、五蓋二號章，星期三、六(補假日)蓋三號章，印章放置位置分別於精勤校區大門(警衛負責)、誠樸校區大門(警衛負責)、誠樸校區教學大樓學務處(學務處負責)、專科宿舍(舍監負責)，精勤校區配合高職學生到校時間實施量測，誠樸校區量測時間統一自0730至0830止，0830之後尚未量測人員請自行到學務處補測並蓋章，上課前請任課老師檢查學生有無蓋章，請所有教職員及學生配合！



註：當天已蓋章者，一天之內免再量測體溫。

北

教學大樓學務處

誠樸校區大門

精勤校區大門

專科宿舍

國立臺東專科學校校園示意圖

校園停課處理流程

當有師生為確定病例時



其他接觸者由地方衛生單位或疾管署經過**疫情調查**後，
開立「**居家隔離通知書**」

* 師生應依據通知書中的規定留在家中，禁止外出，並於隔離期間，每日早/晚各量體溫一次。

* 地方衛生局/所追蹤師生早晚體溫紀錄，若有發燒、咳嗽、呼吸困難等症狀或其他任何身體不適，由填發單位安排就醫。

依地方衛生單位或疾管署疫情調查結果，
決定實際停課措施

依照中央流行疫情指揮中心發布的疫情
目前不需要再延後開學。

#採購物資增添校園防疫戰力
#校園環境設施交通車消毒清潔

防疫不停，繼續學習

表 4

2020/2/24

教育部校園安全暨災害防救通報處理中心

重要 教育部通報(大專校院韓國入境外籍學生居家檢疫注意事項及回報事宜)

- 發布單位：教育部校安中心
- 公布日期：2020/02/24 ~ 2020/02/25 23:59:59
- 公布類別：校園安全

教育部通報(大專校院韓國入境外籍學生居家檢疫注意事項及回報事宜)

發布單位：高等教育司

請各校校安人員務必轉知相關專責人員(此訊息高等教育司已同步發送校長)：

依據中央「嚴重特殊傳染性肺炎中央流行疫情指揮中心」109年2月24日新聞稿指示自109年2月25日零時起，自韓國入境的外籍人士需進行14天居家檢疫。有關各校外籍學生之管理及防疫措施，請學校配合辦理下列事項：

一、自韓國入境需列居家檢疫學生：

應遵守衛生福利部疾病管制署「嚴重特殊傳染性肺炎自感染區入境者居家檢疫通知書」及「具感染風險民眾追蹤管理機制」相關規範進行居家檢疫。

學校應明確告知居家檢疫學生如有違反居家檢疫規定逕自外出或搭乘大眾運輸工具之學生，將依「傳染病防治法」第58條、及同法第69條處新臺幣1萬元至15萬元罰款。

二、居家檢疫住宿期間相關作業：

學校應依本部109年2月8日通報「大專校院學生居家檢疫注意事項及回報事宜」及109年2月12日臺教高通字第1090020395號函載內容，針對校內校外住宿學生於居家檢疫期間及居家檢疫期滿相關管理事項，確實分工辦理以達防疫效果。

三、啟動安心就學措施：

因指揮中心決議自韓國入境外籍學生需進行居家檢疫14天，考量各校開學在即，自2月25日後返臺之外籍學生將無法如期到校上課，請大專校院啟動「學生安心就學措施」，納入自韓國入境外籍學生之開學選課、註冊繳費、修課方式、成績考核、請假休復學、輔導協助等事宜，以協助學生如期完成課業。

四、請主動聯繫僑外生應避免從中港澳韓轉機入境：

依指揮中心109年2月7日及2月24日指示，自2月10日起經中港澳轉機入境臺灣者、自2月25日起經韓國入境者，一律居家檢疫14天。爰請務必主動聯繫尚未返臺之僑外生，應避免由中港澳韓轉機入境；如渠等學生未調整航班行程仍經中港澳韓入境，入境後即需接受居家檢疫14日，學校亦應依本部日前通報通函規定，進行獨棟居家檢疫措施，落實防疫工作。

五、請每日與地方政府窗口聯繫確認居家檢疫名單：

請依本部109年2月20日臺教高通字第1090024181號函示，依貴校掌握之需居家檢疫之港澳僑外生名冊，與地方政府窗口所掌握之居家檢疫名冊，每日進行勾稽交接，確認學生入境情形及住宿地點，勾稽比對後所有學生由學校辦理後續居家檢疫關懷作業，給予必要協助。

六、居家檢疫關懷作業注意事項：

- 1、對學生完成14天的關懷，每日詢問學生健康狀況，須確認學生未離開居家檢疫場所，並記錄健康關懷紀錄表（請勿使用google表單等線上問卷進行關懷）。尚未列入居家檢疫名冊而持有居家檢疫通知書者，仍應納入關懷。
 - 2、每日彙整追蹤當日學生人數及結果於當日15時前回報地方政府窗口；過程中若無法聯繫到學生，學校窗口應立即通知地方政府窗口，由地方政府彙報名單予內政部民政司轉請警政署協尋。
 - 3、學生如有出現症狀（發燒38度、流鼻水鼻塞、咳嗽、呼吸困難、全身倦怠、四肢無力）應通知當地衛生局或撥1922諮詢，由衛生單位安排就醫。
- 七、學校辦理防疫工作及學生安心就學措施所衍生之相關費用，由教育部視學校辦理情形予以補助。學校如未依法落實居家檢疫工作，造成防疫破口，本部將追究學校及相關人員責任。

八、學校居家檢疫相關措施回報事宜：

為瞭解各校目前須居家檢疫港澳僑生、自韓國入境之外籍學生確切人數，避免防疫缺口，請各校自109年2月24日起，每日中午12時前填報前1日之學生人數，以Chrome瀏覽器開啟並填報「港澳僑外學生居家檢疫人數調查表」。

填報網址：<https://forms.gle/kdsRAMJ3kVSZkHkv6>

九、相關疑問請洽：

高教司溫雅嵐專員02-7736-5901（公立大學）

林承臻科員02-7736- 5991（私立大學）

技職司許肇源科員02-7736-6072（技專校院）

表 5

衛保組目前已採購物資(2/24)

品項	單位	備註
酒精	120 瓶	2/21 日國教署分配 12 瓶酒精
額溫槍	25 隻	2/21 日國教署分配 4 隻額溫槍
酒精分裝瓶	100 個	已到貨
酒精噴嘴	100 個	已到貨
噴澆灌	100 個	已到貨
漂白水 1500ml	100 瓶	已到貨
口罩	67 盒	2/21 國教署分配 19 盒 2/21 教育部分配 20 盒
防疫文宣	宣導海報 4 份	