

國立臺東專科學校

110 年度財務規劃報告書



目 錄

表目錄	iv
壹、前言	1
一、 設立宗旨	1
二、 學校概況	1
貳、教育目標	7
一、 教學卓越	7
二、 全人教育	8
三、 技能精進	9
四、 創意實踐	9
五、 產學聯盟	10
參、年度工作重點	12
一、 教學卓越	12
二、 全人教育	13
三、 技能精進	15
四、 創意實踐	15
五、 產學聯盟	16
肆、財務預測	17
一、 經常門收入	17
二、 動產、不動產及其他資產現金收入	17
三、 可用資金	17

四、 長期投資	17
五、 110 度預算編列概要	19
伍、風險評估	19
一、 臺灣少子女化衝擊	19
二、 因應之道	24
陸、預期效益	27
一、 在教學卓越面	27
二、 在全人教育面	27
三、 在技能精進面	28
四、 在創意實踐面	29
五、 在產學聯盟面	29
柒、其他	30
一、 健全財務制度，達成永續經營	30
二、 積極研擬開源政策，增裕基金收益	30
三、 強化預算管理，提升營運效能	31

圖目錄

圖 1	國立臺東專科學校行政組織系統圖	2
圖 2	現行學制圖(教學單位)	3
圖 3	國民教育階段學生人數預測分析圖	20

表目錄

表 1	104-108 學年度學生統計表	3
表 2	104-108 學年度原住民族學生統計表	4
表 3	104-108 學年度教職員工統計表	5
表 4	104-108 學年度專科生師比	6
表 5	109 至 111 年度可用資金變化情形	17
表 6	106-108 學年度日間部二專註冊率一覽表	22
表 7	106-108 學年度日間部五專註冊率一覽表	23

壹、前言

一、設立宗旨

本校前身為日治時期的臺東廳立農業補習學校，創立於 1928 年；1946 年光復後改為臺東縣立農業補習學校，之後歷經六次更名，至 1970 年 8 月改制為臺灣省臺東高級農工職業學校；為提升臺東地區技職教育水平及提供臺東子弟多元技職教育資源，於 2006 年奉核定改制為國立臺東專科學校並附設高職部，成為全國唯一附設高職的綜合類專科學校。

本校校訓「誠、樸、精、勤」為，作為全體師生的核心價值與精神指標。期勉師生就群我意識、心性涵養、專業知能、職場態度等四個面向，能達到「誠」-忠實不虛，誠意互信、「樸」-淳厚無華，簡樸踏實、「精」-純一不斷，創新卓越，「勤」-執勞不怠、敬業樂群。以培育學生具備「專業知識與實務技術」、「創意思考與問題解決」、「自主學習與資訊應用」、「溝通協調與團隊合作」、「人文素養及服務關懷」等五大核心能力，期許東專人既擁有專業又能夠敬業，既有外在的職涯能力，且有內在的品格質地，既有恢宏的襟懷，也有踏實的步履，為個人經營美好人生，更為社會進步貢獻力量。

二、學校概況

行政單位原設有教務處、學生事務處、總務處、研究發展處、圖書資訊中心、進修推廣部、秘書室、人事室、主計室、附設高級農工職業進修學校等 10 個行政一級單位；103 學年度為配合本校專科與高職分流政策、另增設附設高職部行政一級單位，共計 11 個一級行政單位；另配合業務推動共設置 30 組二級行政單位。行政主管除人事室主任、主計室主任及教務處綜合業務組、總務處事務組、營繕保管組、文書組、出納組及環境安全衛生組等 6 組二級單位主管由職員擔任外，餘各單位一、二級主管皆由教師兼任。專科教學單位包含園藝暨景觀科、餐旅管理科、動力機械科、建築科、資訊管理科、食品科技科、電機工程科、文化創意設計科等 8 科及通識教育中心，106 學年度增設行銷管理與流通科，108 學年度文化創意商品科更名為創意商品設計科。；附設高職教學單位包含畜產保健科、農業機械科、機械科、室內空間設計科、汽車科、資訊科、電機科、建築科、家政科及綜合職能科等 10 科及附設高級農工職業進修學校包含家政科、電機科等。

依據「國立臺東專科學校組織規程」民國 108 年 6 月 19 日校務會議修正通過繪製行政組織系統圖，民國 108 年 7 月 23 日教育部臺教技(二)字第 1080098584 號函核定、民國 108 年 8 月 6 日考試院考授銓法四字第 1084840871 號函核備，如圖 1 所示。

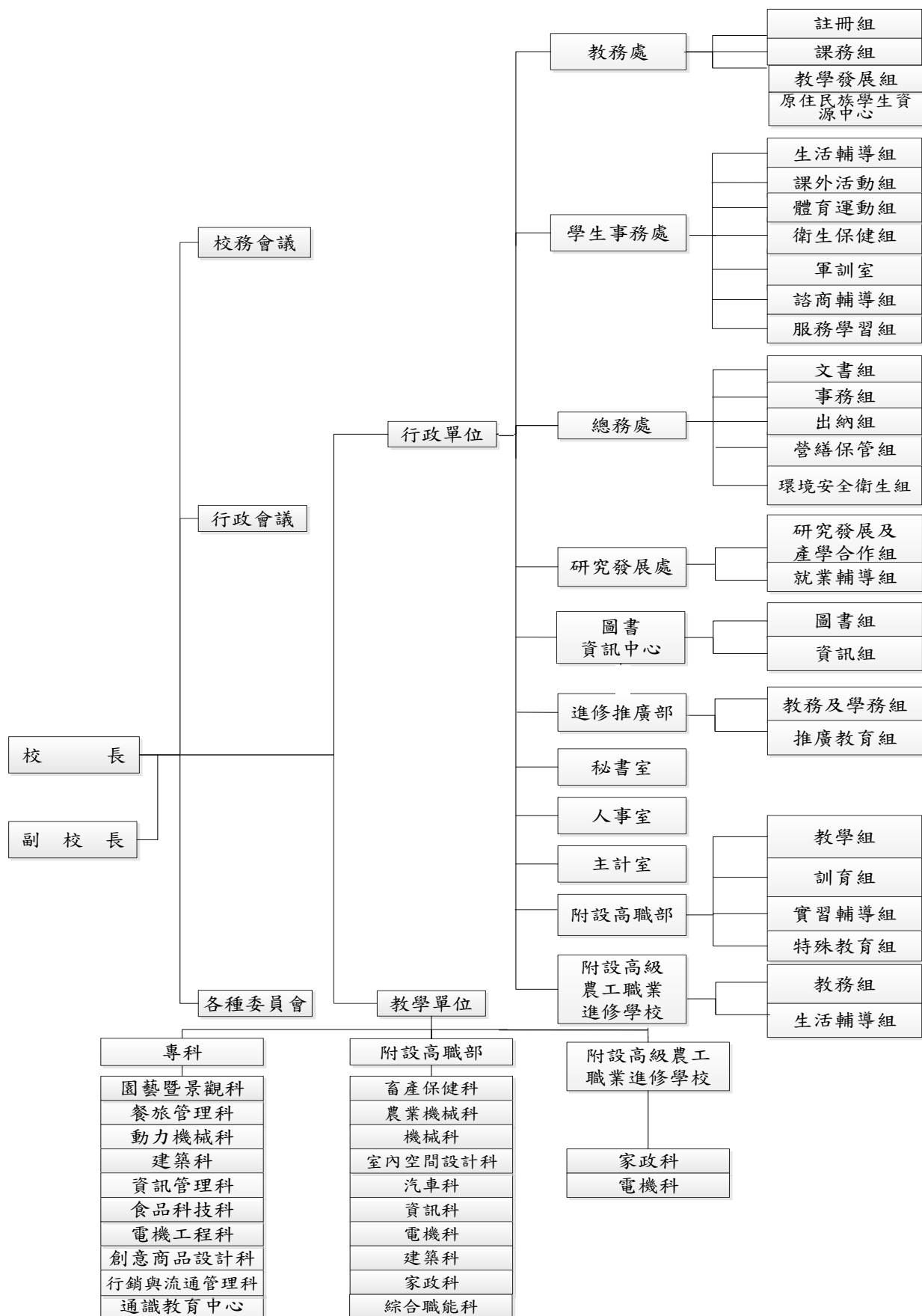


圖 1 國立臺東專科學校行政組織系統圖

(一)現行學制

本校現有專科及高職二學制，專科日間部二專計 8 科 18 班、五專計 5 科 19 班，進修部二專計 4 科 9 班。高職日間部計 10 科 30 班、進修學校計 2 科 6 班。



圖 2 現行學制圖(教學單位)

(二)學生員額

本校現有學生專科生計 1,041 人，高職生計 783 人，105-109 學年度各學制學生數呈微幅下降(如表 1)。

表 1 105-109 學年度學生統計表

學年度	二專		五專	專 科 生 小 計	附設高職		高 職 生 小 計	總 計
	日間部	進修部			日間	進修學校		
105 學年度	539	98	623	1,260	776	165	941	2,201
106 學年度	579	78	587	1,244	752	145	897	2,141
107 學年度	581	89	504	1,174	747	156	903	2,077
108 學年度	589	117	414	1,120	709	132	841	1,962
109 學年度	595	125	321	1,041	670	113	783	1,824
資料來源	每年 10 月 15 日為基期實際在學人數。							

(三)原住民族學生員額

本縣原住民人口佔全縣人口約三分之一。本校 109 學年度原住民生中，專科生計 115 人，佔專科生比率 11%；高職生計 399 人，佔高職生比率 49.1%。105-109 學年度各學制原住民族學生數(如表 2)。

表 2 105-109 學年度原住民族學生統計表

學年度	二專		五專	專 科 生 小 計	附設高職部		高 職 生 小 計	總 計
	日間部	進修推廣部			日間	進修學校		
105 學年度	30	23	129	182	342	63	405	587
106 學年度	42	18	132	192	308	55	363	555
107 學年度	36	24	117	177	336	55	391	568
108 學年度	24	19	101	144	338	61	399	543
109 學年度	25	17	73	115	326	59	385	500
資料來源	每年 10 月 15 日為基期							

(四)教職員額

本校合計共 309 人，其中包含現有專任教師共 67 人（教授 8 人、副教授 15 人、助理教授 27 人、講師 11 人及專案教師 6 人）、兼任教師 72 人、高職部教師 89 人、軍訓教官 8 人、職員 73 人。

助理教授以上之師資目前為專任講師以上教師員額之 74.6%，已達原改制計畫書教師員額規劃之：「助理教授以上之師資占全校專科專任講師以上教師人數應達 15% 以上。」有關現有教職員工統計如表 3。

表 3 105-109 學年度教職員工統計表

學年度 項目	105		106		107		108		109	
專科	專任	兼任	專任	兼任	專任	兼任	專任	兼任	專任	兼任
教師	63	86	64	112	67	83	67	97	67	72
軍訓教 官	8	0	5	0	7	0	8	0	8	0
專科教 師 小計	157		181		167		172		147	
高職教 師 小計	專任	代理	專任	代理	專任	代理	專任	代理	專任	代理
	69	13	68	13	69	13	72	17	71	18
	82		81		82		89		89	
編制職 員人數 小計	編制內	編制外	編制內	編制外	編制內	編制外	編制內	編制外	編制內	編制外
	35	34	34	41	28	36	31	37	35	38
	69		75		64		68		73	
合 計	308		337		313		329		309	
資 料 來 源	1.技專資料庫-每年 10 月 15 日為基期(參照表 1-1 學生人數統計表、1-14 職員人數統計表、2-7 教師人數統計表)。 2.編制內職員人數即為學校組織章程員額(包含公務人員及行政助理)。 3.編制外職員人數指專案助理。									

(五)生師比

本校 105-109 學年度日間部學制生師比如表 4 所示，符合「專科以上學校總量發展規模與資源條件標準」第四條附表一中生師比基準（專科學校全校生師比應低於 35 及日間學制生師比應低於 23）規範。

表 4 105-109 學年度專科生師比

學年度 項目	105	106	107	108	109
日間學制生師 比	19.37	18.22	16.44	14.97	13.67
<p>校務資訊公開平臺</p> <p>1.106 學年度後網址：http://udb.moe.edu.tw/ReportCategories；資料來源[教育部技專資料庫]；全校生師比=全校加權學生數(包括進修學院、專科進修學校學生數)除以全校專任(含校務基金聘用之專案教師；不含軍訓教官)、兼任師資數總和；日間學制生師比=全校日間學制加權學生數除以全校專任(含校務基金聘用之專案教師)、兼任師資數總和。</p> <p>2.105 學年度前網址：http://udb.moe.edu.tw/DataDownload 教學面 14.生師比；資料來源[教育部統計處]；日間學制生師比=日間學制學生數/日間學制專任教師(含校務基金聘用之專案教師；不含軍訓教官)</p>					

貳、教育目標

本校以「務實致用之教學型專科學校」自我定位，以「培育東部產業人才搖籃、建立在地關懷技職典範」作為願景，並以「培養具有品格與公民素養及創意思考與問題解決能力之專技實務人才」為目標。本校教育目標以規劃教學卓越、全人教育、技能精進、創意實踐與產學聯盟等五大主軸為方針，每一主軸各制定3項策略；每一項策略另依年度計畫規劃多項具體作法、績效指標(質化及量化)、與經費預算，期能達成績效目標。各主軸績效目標及其策略說明如下：

一、教學卓越

本校為教學型學校，以培育中階技術人才為目標，故本校校務發展計畫主軸A-教學卓越，旨在建立一個永續且優質之教學環境，透過SWOT及相關產業發展分析，擬定中長程發展計畫，確立適切的發展方向以培育切合國家產業發展所需之技術人才。透過學生能力本位分析及課程規劃建置完善之課程地圖，落實教學品保機制，並結合學校內部校務基金及外部資源的投入以強化行政支援、提升教師素質、充實教學設施，再透過教師及教學之評鑑管考以確保教學正常化，得以積極提升本校之教學品質，強化之學生學習成效。最後以實際之教學成效及科發展特色積極招生，確保學校之學生人數以達到永續經營之目的。具體執行策略如下：

(一)永續經營發展

- 1.確立適切的發展方向，擬定校科中長程發展計畫，進行SWOT分析及相關產業發展分析。
- 2.強化招生措施，進行生源分析與開發，建立校際合作，建立弱勢助學管道，確保新生入學數量。
- 3.建立在校生成績預警機制，進行課業輔導，降低學生休轉退學之流失率。

(二)強化教學能量

- 1.擴大業界專家參與課程規劃，建立課程地圖，制定課程授課大綱。
- 2.鼓勵教師研習受訓，落實教師業界實習政策，增進教師實務能力。
- 3.強化教學之行政、財務、設備、場地、圖資等支援，及強化計畫申請能力

(三)確保教學品質

- 1.落實教學品保，建立學生學習歷程，確保學生能力指標之達成。
- 2.確保教師之正常授課，進行教師教學評量並注重學生反應，管考相關教學資料之上傳及填報。
- 3.落實教師評鑑制度，並對績優教師進行獎勵。

二、全人教育

全人教育是一種全人的世界觀(holistic worldview)。重視人的靈性大於物質性的追求(Ron Miller, 1990)。其目的在人，以人為本，以體驗為途徑的教育概念。其內容涵蓋有品德、智慧、體能、社群及情緒等。同時顧及思維與操作、觀念與實踐、分工與合作、同理與尊重。

哈佛大學校長德瑞克·伯克針對學生教育提出八個目標：（一）表達能力（寫作與口語溝通）、（二）思辨能力、（三）道德推理能力、（四）履行公民責任的能力、（五）迎接多元化生活的能力、（六）迎接全球化社會的能力、（七）廣泛的興趣、（八）、就業能力。伯克認為學生不應該只有在專業知識上的習得，更應透過教育培養適應未來生活的能力。

基於此，本校所追求的全人教育乃以學生為主體，視學生為完整的個體，協助或輔導學生充分發展個人潛能並培養完整人格為目標。故積極服務學生，提供學生舒適、無虞的求學氛圍。在生活面，戮力型塑校園優質環境，提供學生活力樂觀及安全無憂的校園氛圍。在執行面，第一線直接管理與教（輔）導學生。在方法面，透過非正式課程或社團活動培養學生健全人格。期許養成學生健全人格並具備正向能力面對未來多變生活。藉由加強生命教育開始，使學生尊重生命、愛護自己的生命、也進而愛惜所有的生命，學校營造有利於品格涵養之學習環境，其目的在於形塑優質學習環境，建構人文及安全校園環境，以提升學生尊重生命、關懷人文的素養，同時陶冶學生國際化視野，提升學生職場競爭力，規劃興建及整修校舍，以建構優質校園環境。最終目的，為在優質教育環境中，培養具有生命、人文、服務素養之學生，以健全其職涯發展為目標。具體執行策略如下：

（一）落實通才教育

- 1.規劃具國際視野及數位科技課程，培養學生國際移動能力與多媒體科技實力。
- 2.辦理具人文涵養、社會關懷、尊重多元等特質之課程或研習活動，提升學生通才知識的廣度與深度。
- 3.辦理正式或非正式課程與活動，培養師生綠色環保意識，提升師生對環境與生活的關切。

（二）加強品格教育

- 1.鼓勵學生社團成立，輔導並強化校內社團穩定發展，提供多元成長的舞台，啟發學生創意思維及提升解難能力。
- 2.辦理各類非正式課程及活動，開拓師生視野，認識社會多元與不同，培養尊重多元與同理心思維。
- 3.結合校內外資源，辦理各類社會關切議題之教育活動或研習，養成具身心健康與積極正向之人格。

(三)強化學生輔導

- 1.引進並設立各類獎(補)助經費，減輕學生就學及財務壓力。
- 2.辦理學生輔導知能研習，協助學生適應大專校園生活。
- 3.提供學生心理諮商服務，協助學生認識自我並建立個案輔導機制。

三、技能精進

本校之定位為務實致用之教學型專科學校，其教育目標為提升學生技能教學為主，而非一般研究型大專院校。故將與地區產業資源緊密結合，務使課程及教學與產業接軌，並找尋和各科所定位欲培育之人才相符合之產、企業合作夥伴，建立教師研習服務、業師協同教學、學生實習的長期合作關係，以提升學生未來就業之機會。故訂定之發展策略以提升技能精進為主，具體執行策略如下：

(一)精進實作能力

- 1.依學校發展重點協助各科建立完善之實習工廠及實驗室，開設校內外實習課程並辦理實習課程之落實及實習成效之評量。
- 2.協助各科落實發展科教學特色與學生技能培訓。
- 3.拓展與鏈結產學合作及育成廠商，促使學生實習與銜接職場就業。

(二)強化技能輔導

- 1.針對各科實務課程，與業界教師進行協同教學。
- 2.承接教育部、勞動部、臺東縣原住民行政處等政府機構委辦之原住民技能訓練課程。
- 3.承辦榮民服務處及勞動部勞動力發展署各項訓練計畫。

(三)落實證照制度

- 1.透過學生證照輔導取得，讓學生具備職場競爭力。
- 2.將證照取得之實作訓練融入教學課程中，增加學生之實作能力。
- 3.成立證照即測即評中心，提升學生考照之成效。

四、創意實踐

知識經濟時代以「知識」的豐腴作為財富的特徵，經濟成敗的關鍵在於「腦力」、「思考力」與「創新力」。本校務發展計畫主軸-創意實踐以「經濟繁榮、環境永續、價值共享」為總體目標，秉持「創意改變、創新實踐、創業圓夢」的理念，依據本校師資、課程、資源及活動等構面提出實務專題應用、推動創新成果、積極競賽參與等三大策略。藉由強化校內教師與學生創新能量，提升創新產出、創新轉化、創業輔導三大功能。並鼓勵教師與學生將創新、創意研發成果轉化為

專利智慧財產權，進而技術移轉與商品化或自行創業等圓夢為目標。

本計畫之推動將有助於學校創意實踐特色之營造，透過各式課程與競賽，培養創新創業能力與興趣；讓已形成創業團隊之學生能接受更完整之精實課程與客製化業師輔導，建構團隊的創新模式，並透過與地方人士的共同努力，達成「經濟繁榮、環境永續、價值共享」之目標。具體執行策略如下：

(一)實務專題應用

- 1.協助各科與產業代表進行課程共構，尋求各科定位。
- 2.各科與地區產業合作夥伴策略聯盟。
- 3.藉由實務專題課程增加學生實務能力。

(二)推動創新成果

- 1.辦理創業實務經驗分享，鼓勵參與創業競賽，培養學生創新及創業能力。
- 2.協助師生專利產品研發與製作專利原型(prototype)。
- 3.協助師生專利產品技術轉移與產品開發量產。

(三)積極競賽參與

- 1.鼓勵教師參與國內外競賽，強化競爭力並促進國際交流。
- 2.鼓勵學生參加國內外技能競賽，使學生透過競賽實作練習提升未來就業能力。
- 3.辦理校內技能競賽，以選拔對外參賽選手。

五、產學聯盟

產學策略聯盟在於落實產業連結，推動校技合作培養在地人才，運用在地資源增進本質就業為目標。藉由產、學與校友的力量，補足學校資源之不足。產學互動除了能引進經費外，更能夠使學生接觸產業面增加學生實務經驗並儘早了解產業界之現況。另外跨校聯盟之合作，不單單局限於大專院校，還包括高中職與國中端，藉以發展橫向與縱向之完整教育。藉由校友會之組成與聯繫，提供學生就業機會、成功經驗分享，以增進學校培養學生之量能為目標。具體執行策略如下：

(一)落實產業連結

- 1.協助各科推行教師專業研習與深度研習。
- 2.透過就業專題講座與就業媒合，讓學生瞭解業界需求與職場現況。
- 3.協助各科與業界鏈結，讓學生至合作廠商進行職場實習。

(二)推動校際合作

- 1.簽訂夥伴院校策略聯盟，資源共享交流。
- 2.院校技術能量合作協定、教師交流座談與支援規劃。
- 3.與各產業相關政府及學校簽訂合作意向書。

(三)增進本職就業

- 1.辦理校園徵才或企業參訪，經由校友經驗座談與交流，提供學生實習就業機會。
- 2.建立校友資訊平台，提供就業及求才相關資訊。
- 3.建立學生短期就業，媒合業界短期人力需求。

參、年度工作重點

依據本校教育目標之五大主軸—教學卓越、全人教育、技能精進、創意實踐、產學聯盟訂定110年度工作重點，說明如下：

一、教學卓越

(一)永續發展經營

- 1.依據專業的發展特性及社會環境需求，完成新增或修正科(中心)務發展計畫，配合學校及科之中長程發展目標，規劃科之教育目標、組織與運作，完成新增或修正科(中心)務發展計畫 9 本。
- 2.落實科核心能力於本位課程，各科每年檢視並提送本位課程書 9 本。
- 3.對技優、身心障、原住民生提供額外加名額 90 位保障入學。配合深耕計畫，讓弱勢學生不受經濟因素影響完整之學習，弱勢入學名額比例達 8%。
- 4.協助排除新生註冊入學困難，提高報到新生註冊率 80%。
- 5.健全原住民學生助學管道，強化原住民學生入學意願及在學穩定性，專科部原住民學生比率 12%，夜二專原住民學生比率 15%。
- 6.提高本校聲譽及能見度，促進永續經營發展，設置看見東專粉絲頁，其點閱率達 16,000 次以上。
- 7.落實教師 office hour 時間表，提高學生學習成效，實施補救教學，提高學生學習成效達 98%，
- 8.提高新生報到註冊意願，降低在學學生之休退學比例，學生在學率達 71%。
- 9.結合課業輔導及生活輔導，降低學生因學習意願低落或經濟問題而產生之休退學，降低休學率為 5%、退學率 2%。
- 10.強化在校及延畢學生之畢業學分取得說明，降低延畢學生比例為 10%。

(二)強化教學能量

- 1.提供學生多元修課選擇，跨領域開設課程數：28。各科完成規劃新生入學課程科目表，使學生確切地瞭解學分配當及畢業要求。建置完善的課程地圖系統資料，提高學習成效。授課教師完成教學進度表填報，確保教學內容與時程，教師完成教學進度表上傳率達 95%。
- 2.邀請業界專家參與課程規劃，使課程內容貼近產業需求，並藉以降低學用落差，業界專家參與課程規劃比例達 90%。
- 3.提供學生多元修課選擇，微學分開設課程數：15。
- 4.鼓勵各科聘任具實務經驗(職前經驗)之教師，聘任具實務經驗教師(含專兼任)比例達 58%。
- 5.維持適當生師比例，增進學生學習成效，全校生師比例 12.8%。
- 6.擴大教學資源及經驗分享，提高教師本職學能及學生教學成效，專任教師參與教師社群比例 22%、教師參與專業研習比例達 90%。
- 7.逐年提升教師取得相關證照數，教師取得相關證照累計數 427 張。
- 8.鼓勵教師於校外擔任審查委員、評審、顧問或講座等專業服務，教

- 師於校外擔任審查委員、評審、顧問或講座等服務的場次數：45。
- 9.鼓勵教師參加各研習、研討會、訓練、論文發表及作品發表，教師參加各研習、研討會、訓練、論文發表及作品發表的場次數：35。
 - 10.提升教師能量，強化師資結構，助理教授以上之師資占全校專科專任講師以上教師比例達 73%。教師獲頒獎項與榮譽次數 9 次。提升教師進修意願，每年教師進修人數 1 人。
 - 11.充實多元館藏，增進師生學習資源，上年度購買圖書資料費 30 萬元。增進學生閱讀風氣，上學年借閱人次 1,150 人、上學年借閱冊次 5,400 冊、上學年借閱冊次 5,800 冊。
 - 12.提升教職員工性平意識，每年舉辦教職員工研習滿意度 83%。
 - 13.強化學生多元學習從事協助研究、教學或行政等工作，養成實務能力而獲致報酬，申請計畫聘用兼任助理之 100 人次，申請計畫聘用兼任助理之經費 150 千元。
 - 14.為挹注本校校務基金及科教學資源，校務基金每年編列於各科經費 5,050 千元。積極籌措財源每年增加投資收益比例達 0.66%，捐贈收入達 60 萬元，場地租借收入達 138 萬元。積極爭取計畫型經費如高等教育深耕、企業關懷、大學善盡社會責任計畫等挹注教學資源相關經費。
 - 15.提升學生學習及居住環境品質，強化學生自我學習表現，提供 1 年級學生住宿人數及比率 89%。
 - 16.強化資訊安全，資訊安全宣導活動評量:分數 75，推動智慧財產權保護觀念，智慧財產權宣導活動，滿意度 3.9。

(三)確保教學品質

- 1.學生了解自身學習之能力指標欠缺及達成之狀況，完成學生能力指標評量比例達 90%。各科完成相關課程發展會議以建立適切的課程規劃，全校各科會議討論課程發展與規劃相關事項比率達 100%。
- 2.確保教師授課品質，全校教師教學敬業精神五等第評量平均分數 4.0(以上)，全校教師教學評量滿意度 4 分以上比例達 90%。
- 3.對於教師之教學、研究、輔導及服務成效進行評鑑，教師評鑑通過率 100%，建立教師之榮譽心及學習觀摩以增進教師教學熱忱及授課技巧，辦理遴選教學績優教師 1 次。
- 4.提升教師教學品質，專任教師平均每週授課 14 小時。

二、全人教育

(一)落實通才教育

- 1.規劃具國際視野活動，培養學生國際移動能力，辦理外語相關活動 4 場次，參與人次 100，非常滿意滿意度達 80%。
- 2.推動智慧財產權保護觀念，智慧財產權宣導活動滿意度 3.9 分。
- 3.體育專業人才及運動專能培育，提升學校能見度，增加校內外比賽活動獲獎次數 6 次、培養學生運動興趣，培育優秀運動人才，成立相關運動代表隊 4 隊、成立運動志工社團，支援校內外 3 項賽事活動。

- 4.良好教學設備與環境，提供師生完善運動教學場域各班級游泳池使用率 86%，提供師生及校外人士終身運動目標，游泳池寒暑假開放使用 65 人次，體適能空間及器材使用率 86%。
- 5.培養學生具備人文涵養、社會關懷等涵養，辦理社會關切教育人文、藝術、性平、自然領域課程數 3 場，教學平均滿意分 3.5 分。
- 6.推動、強化環境保育及節約能源觀念，辦理環境教育人數達 82 人，強化節約能源觀念，用電 EUI<34，用油不成長並培養學生正確的資源垃圾分類觀念，以增加資源回收收益。

(二)加強品格教育

- 1.學生社團穩定成長，提供學生多元課外活動選擇，學生參與社團人次 145 人次。社團領導人及幹部參加校外研習活動及講座 4 場次，校內社團專題講座 4 場次，鼓勵學生申請提案計畫 10 次，每年度社團評鑑 1 次，維持社團永續力。
- 2.協力機構媒合，締結合作契機，創造雙贏目標，服務學習之媒合人次 11 人次。
- 3.透過課程引導學生從做中學，培養關懷力及同理心，教學評量平均達 3.5 分以上。
- 4.培養學生關懷力及同理心，開設服務學習講座舉辦 4 場次，滿意度達成 80%。培養學生發掘並解決問題的能力，執行專業融入服務學習實作方案 2 方案，參與人次 10 人。
- 5.校園生命教育、性平教育等非正式課程活動，提升學生尊重他人及愛護自我意識，辦理生命教育、性平教育相關活動 2 場次，參與人次 50 人。
- 6.營造性別平權的友善校園環境，辦理看見彩虹或白絲帶或相關性平活動問卷調查非常滿意或滿意度達 85%或推廣(閱覽)達 200 人次。
- 7.增強學生專業知能並加強兩性議題之相關觀念，辦理專題演講暨性別講座 4 場次(夜間)。
- 8.提高學生自我保健概念，健全保健室健康器材並提高學生使用器材的比率達 75%，衛教宣導 8 場次，參與人次 900 人、急救訓練 5 場次，參與人次 150 人。
- 9.對於各項社會關切教育之主題如反毒、紫錐花、禁菸、人權、防制檳榔、禮儀教育交通安全舉辦宣導場次各 4 場，學生賃居安全訪視及校園防災演練各 2 次。

(三)強化學生輔導

- 1.積極爭取教育部及非教育部補助學生事務與輔導經費，以減輕學生就學負擔。非教育部補助學生事務與輔導經費 250 萬元，助學貸款 200 人次；教育部補助學生事務與輔導經費 30 萬元、學生獎助學金經費 500 萬元、獎助學金工讀人數 35 人。
- 2.實施教育部大專校院弱勢學生助學計畫，協助弱勢學生助學金 16 人次，生活助學金 2 人次，住宿優惠 8 人次，聘用兼任助理 100 人次，學生申請助學金 30 人次。

- 3.增進學生適應校園生活能力，辦理學生輔導知能研習 2 場次，辦理特殊教育學生輔導活動 2 場次，教師輔導知能研習 2 場次。
- 4.辦理新生班參與新生適應檢測人數，了解新生入學適應樣態，學生參與率達 80%。
- 5.增進輔導專業人力、提升生涯諮商/諮詢與輔導效能，增置專任專業輔導人員 1 名，提升學生生涯諮詢與諮商 40 人次。
- 6.輔導人力多元化、提升輔導效能，規劃兼任心理師、精神科醫師服務時數 120 小時。
- 7.強化輔導人員本職學能，提升諮輔人員專業素養，輔導人員參加校外增能研習課程 14 場次，辦理輔導人員增能督導研習 4 場次。
- 8.連結輔導人員、班導師及授課教師輔導功能，辦理特殊教育需求學生個別服務計畫（ISP）輔導會議，並推動特殊教育，每學年特殊教育需求輔導學生人數滿意度達 70%。

三、技能精進

(一)精進實作能力

- 1.強化學生實作能力，開設校外實習課程數 4 門課。
- 2.提升創業者之經營管理能力，參訓學員證照考照率達 25%。
- 3.銜接職場就業能力，各科至職場實習比例達 35%。

(二)強化技能輔導

- 1.藉由業師的協助教學使學生了解業界最新實務的知識，業界教師協同教學課程數 6 門課。
- 2.提升原住民技能及開發原生獨特潛能與生涯發展及就業輔導，承接計畫案 2 件。
- 3.承辦政府部門委託訓練計畫開班與輔導，推廣班班次收益 25 萬元。

(三)落實證照制度

- 1.輔導學生證照考取率，提高就業競爭力，學生考照率 24%。
- 2.輔導學生外語證照取得，提升學生國際移動力，學生通過英檢能力檢定 8 人。
- 3.實作訓練融入教學課程，增加學生之實作能力，學生證照輔導班 7 班。
- 4.縮短學生考證照時程，提升學生證照考取率，即測即評發證照數達 53 張。

四、創意實踐

(一)實務專題應用

- 1.提升學生創造能力，參加競賽決賽獲獎 15 人次。
- 2.策略聯盟互相交流資源互享，產業策略聯盟 14 家。
- 3.增進學生創意實現、實驗規劃、報告撰寫及簡報發表能力，全校開設專題製作課程之比例達 70%。

(二)推動創新成果

- 1.藉由業界專家的經驗分享及傳授，提升師生創業的興趣及技能，學校辦理創新創業分享場次或學生參加創新創業研習 2 場次。

- 2.學校開設創業課程讓學生獲取創業的基本知識及鼓勵進行實案操作，學校開設創新創業課程數 1 門、學生參加創新創業競賽 1 場次。
- 3.師生專利的開發是創意的實踐，教師每年新增專利 1 件。
- 4.鼓勵學生藉由學習，發揮創意，開發相關實習產品，增進實務技能，鼓勵各科開發各類實習產品 1 件。
- 5.鼓勵教師將創意及研發成果交由業界生產，每年教師研發成果技術移轉或授權 1 件。

(三)積極競賽參與

- 1.提升師資教學的專業發展，鼓勵教師參與國內外競賽，教師參與競賽 1 人次。
- 2.培養學生實作與創造能力，學生參加競賽得獎率 42%、各科辦理校內競賽 1 場次。

五、產學聯盟

(一)落實產業連結

- 1.教師至業界實務研習可拉近學用之落差，每年教師完成 6 個月產業研習或研究 10 人、每年教師參加產業研習或研究人數 10 人。
- 2.強化職場輔導，提高就業媒合，就業媒合人數 7 人。
- 3.積極與業界及政府單位的進行產學合作及研究，承接產學合作、研究計畫、委訓案、技術服務案及補助案經費 670 萬元，承接政府或企業產學合作、研究計畫、委訓案、技術服務案及補助案的件數 11 件。
- 4.積極與業界進行產學合作，民間企業產學合作案件數 6 件。協助業界改善製程、行銷或管理，企業關懷 2 件。促進學校與產界交流或媒合，辦理廠商座談會 1 場。協助業者改善員工技能及產品開發 2 件。
- 5.執行師生對臺東在地的關懷，使學生進入社區了解問題及協助處理並從中學習，執行大學社會責任案件數 2 件。
- 6.鼓勵教師承接政府部門、企業部門及其他單位資助各類計畫，以提升產業連結，承接計畫總經費佔全校總經費比率達 0.8%、專任教師每師平均承接計畫總經費達 55 千元。
- 7.鼓勵專任教師進行相關智慧財產權的技轉或授權，智慧財產權衍生運用金額達 36 千元。
- 8.鼓勵專任教師爭取相關學術研究計畫，專任教師獲資助學術研究計畫經費及每師平均承接金額 20 千元。

(二)推動校際合作

- 1.配合當地人才發展及民眾需求開辦進修訓練或推廣教育相關課程，開班 5 班；推廣教育收入達 600 千元。
- 2.進行校際交流合作與資源共享，校際交流 1 件。
- 3.教師出國講學、辦理研習或演講，教師交流 1 人。
- 4.積極與政府及其他學校進行相關合作，與政府及學校合作簽訂合作備忘錄或實質合作案 2 件。

(三)增進本職就業

- 1.強化當學年預計畢業學生之聯繫輔導，協助取得畢業資格，提高畢業率達 87%。
- 2.輔導學生順利就業，就業率達 46%，調查畢業滿 1 年本職就業率達 43%，調查畢業滿 3 年本職就業率 48%。
- 3.建立校友資訊平台，提供就業及求才相關資訊，公告求才資訊 25 件，校友平台點閱率 1,400 次。
- 4.建立學生短期就業，媒合業界短期人力需求，媒合業界短期人力 1 人次。

肆、財務預測

一、經常門收入

110 年度、111 年度及 112 年度預計各期經常門現金收入分為 4 億 4,130 萬 6 千元、4 億 3,870 萬 9 千元及 4 億 3,629 萬 8 千元；各期經常門現金支出分別為 4 億 1,411 萬 2 千元、4 億 1,389 萬 6 千元及 4 億 1,337 萬 6 千元。

二、動產、不動產及其他資產現金收入

110 年度、111 年度及 112 年度預計各期動產、不動產及其他資產現金收入分別為 4,237 萬 1 千元、4,000 萬元及 4,000 萬元；各期動產、不動產及其他資產現金支出分別為 4,370 萬 5 千元、4,096 萬元及 4,060 萬元。

三、可用資金

預計 110 年度、111 年度及 112 年底可用資金餘額分別為 6 億 3,391 萬 6 千元、6 億 5,873 萬 4 千元及 6 億 8,161 萬 1 千元。

四、長期投資

為充裕校務基金財源提高學校投資收入，經本校校務基金投資小組於 106 年 06 月 28 日及 107 年 12 月 5 日通過投資建議方案，復經 106 年 07 月 19 日及 107 年 12 月 6 日校務基金管理委員會決議通過，目前本校共有 60 筆面額為 475 萬之小額存單總額 2 億 8 千 5 佰萬元及 1 筆面額為 1 億元存單作為投資基金，每年可為學校額外收益近 400 萬(396 萬 6 千)元利息。

表 5 110 至 112 年度可用資金變化情形

國立臺東專科學校可用資金變化情形								
110年度至112年度								
						單位：千元		
項目						110年預計數(*1)	111年預計數	112年預計數
期初現金及定存 (A)						576,808	602,668	626,521
加：當期經常門現金收入情形 (B)						441,306	438,709	436,298
減：當期經常門現金支出情形 (C)						414,112	413,896	413,376
加：當期動產、不動產及其他資產現金收入情形 (D)						42,371	40,000	40,000
減：當期動產、不動產及其他資產現金支出情形 (E)						43,705	40,960	40,600
加：當期流動金融資產淨(增)減情形 (F)								
加：當期投資淨(增)減情形 (G)								
加：當期長期債務舉借 (H)								
減：當期長期債務償還 (I)								
加：其他影響當期現金調整增(減)數(±) (J) (*2)								
期末現金及定存 (K=A+B-C+D-E+F+G+H-I+J)						602,668	626,521	648,842
加：期末短期可變現資產 (L)						66,421	65,984	65,446
減：期末短期須償還負債 (M)						35,173	33,771	32,677
減：資本門補助計畫尚未執行數 (N)								
期末可用資金預測 (O=K+L-M-N)						633,916	658,734	681,611
其他重要財務資訊								
期末已核定尚未編列之營建工程預算								
政府補助								
由學校已提撥之準備金支應(*3)								
由學校可用資金支應								
外借資金								
長期債務	借款年度	償還期間	計畫自償率	借款利率	債務總額	X1年餘額	X2年餘額	X3年餘額
債務項目(*4)								
註1：現金及定存包括現金(含活期存款及自存入起三個月內到期之定期存款等)、流動金融資產項下存款期間三個月以上，一年內到期之定期存款與投資項下存款期間一年以上到期之定期存款。								
2：經常門現金收入包括政府補助收入與學雜費收入、建教合作收入、推廣教育收入、資產使用及權利金收入與受贈收入等自籌收入，並扣除不產生現金流入之收入。								
3：經常門現金支出係指支出效益及於當年度之現金支出，如人事費、水電費、維護費及獎助學金等。								
4：動產、不動產及其他資產現金收入係指各政府機關補助款屬指定用於增置動產、不動產、無形資產及其他資產等。								
5：動產、不動產及其他資產現金支出係指支出效益及於當年度及以後年度之現金支出，包括增置動產、不動產、無形資產及其他資產等。								
6：流動金融資產係指預期於一年內變現之金融資產，但不含存款期間三個月以上，一年內到期之定期存款。								
7：投資係指採權益法之投資、非流動金融資產及其他長期投資等，但不含存款期間一年以上到期之定期存款。								
8：長期債務係指償還期限在一年以上長期借款等。								
9：其他影響當期現金調整增(減)數，係指經常門現金收支、動產、不動產及其他資產現金收支、流動金融資產淨增減、投資淨增減與長期債務舉借及償還以外，其他影響期末現金之合計數。								
10：短期可變現資產係指得於短期內轉換成現金之財務或經濟資源，包括：流動金融資產、應收款項及短期貸墊款。								
11：短期須償還負債係指應於短期內支付現金之給付義務，包括：流動負債、存入保證金、應付保管款、暫收及待結轉帳項，但應排除屬指定用途捐贈款已提撥準備金之部。								
12：可用資金係指學校帳上現金及定存加上短期可變現資產並扣除短期須償還負債與資本門補助計畫尚未執行數，係在衡量特定時點學校可運用之資金。								
13：其他重要財務資訊至少應包括期末已核定尚未編列之營建工程預算及長期債務，係在衡量學校以後年度應(或很有可能)給付現金數額，其中由學校可用資金支應之營建工程預算與長期債務無法自償部分，將由學校期末可用資金、以後年度經常門現金收支結餘與動產、不動產及其他資產現金收支結餘等支應。								
14：期末已核定尚未編列之營建工程預算係指可行性評估業經行政院或本部核定之營建工程，其截至當年底尚未編列完成之工程預算數，該等預算數預計於以後年度編列。								
15：前項尚未編列之營建工程預算財源：政府補助係指由本部或其他政府機關補助；由學校已提撥之準備金支應係指由不包含於現金及定存內，已提撥之改良及擴充準備金或其他準備金支應；外借資金係指向銀行舉借長期債務支應。								

五、110 度預算編列概要

(一)業務收支及餘絀之預計：

1. 業務收入 4 億 2,126 萬 5 千元，主要係學雜費收入、建教合作收入、推廣教育收入、學校教學研究補助收入、其他補助收入及雜項業務收入，較上年度預算數 4 億 0,279 萬 2 千元，增加 1,847 萬 3 千元，約 4.59%，主要係因學校教學研究補助收入增加所致。
2. 業務成本與費用 5 億 0,116 萬 5 千元，主要係教學研究及訓輔成本、建教合作成本、推廣教育成本、學生公費及獎勵金、管理及總務費用及雜項業務費用等，較上年度預算數 4 億 7,592 萬 1 千元，增加 2,524 萬 4 千元，約 5.30%，主要係因教學研究及訓輔成本增加所致。
3. 業務外收入 2,017 萬 8 千元，較上年度預算數 2,046 萬 3 千元，減少 28 萬 5 千元，約 1.39%，主要係因違規罰款收入減少所致。
4. 業務外費用 1,151 萬 5 千元，較上年度預算數 1,810 萬 4 千元，減少 658 萬 9 千元，約 36.4%，主要係因雜項費用減少所致。
5. 業務總收支相抵後，發生短絀數 7,123 萬 7 千元，較上年度預算短絀數 7,077 萬元，增加 46 萬 7 千元，約 0.66%，主要係因折舊、折耗及攤銷增加所致。

(二)固定資產之建設、改良、擴充與其資金來源及其投資計畫之成本與效益分析：

一般建築及設備計畫，本年度預算編列 2,529 萬元，均係一次性項目，並以自有資金支應，其中國庫撥款 2,395 萬 6 千元、營運資金 133 萬 4 千元，編列項目如次：

1. 機械及設備本年度編列 1,959 萬 4 千元，主要係建置電腦輔助教學環境設備、充實教學實習及辦公需求設備，以提升研究及學習品質。
2. 交通及運輸設備本年度編列 209 萬元，係充實及汰換教學需求設備，以提升學習品質。
3. 什項設備本年度編列 360 萬 6 千元，主要係充實圖書館藏圖書設備、教學及行政用設備等。汰換老舊設備，以提升場所安全性及行政效率，強化本校教學研究資源，提升研究及學習品質。

伍、風險評估

一、臺灣少子女化衝擊

少子女化是風險評估的主要影響因素。學校收入最大來源為學雜費收入，學生數日益減少，加以本校位處偏鄉之台東地區，交通不便，註冊率逐年降低之速度將高於西半部學校，學校收入亦將大幅減少。麻雀雖小仍需五臟俱全，收入減少，勢必對學校營運造成重大衝擊，學校之人事費用以及例行維修、水電支出等將日益見絀。

然而，事在人為，學校除持續增調科班及各項招生策略以因應外

在環境的變化外，仍本於開源節流之精神，規劃各種減少支出之措施，以期學校能朝小而美之願景，持續服務東部地方教育與支援地方產業。

由於少子女化陸續帶來嚴重的低註冊率潮流，尤其是109年開始進入低點，而臺灣少子女化問題又只會日益嚴重。

(圖3)可以看出經105~106年入學人數的下降後，107-108年則短暫的增加，是因民國89~90年為臺灣人傳統習俗的龍頭龍尾年，因此生育率稍增加，而該期間出生的學子於107-108年進入五專及二專。至於109年仍不免少子化的浪潮，專科入學人數開始跌破12萬大關。

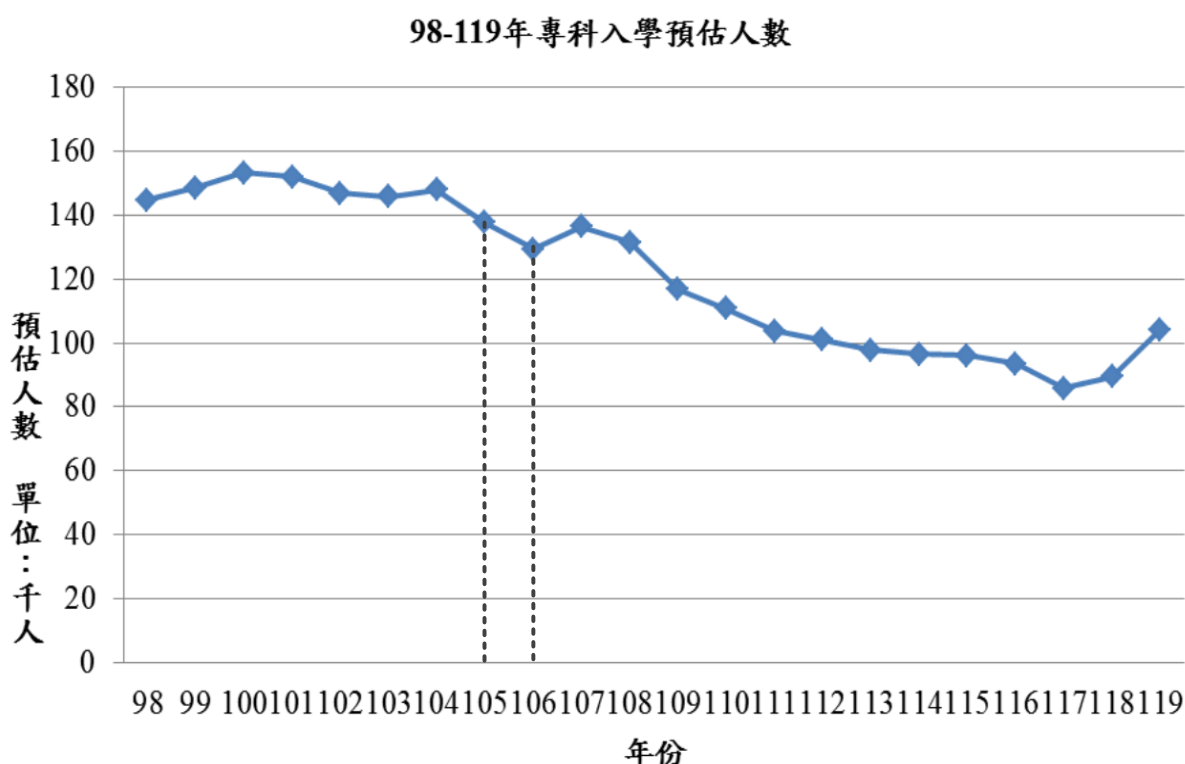


圖 3 國民教育階段學生人數預測分析圖

(資料來源：教育部統計處)

(圖 4)所示 107 學年共 153 所大專校院中有 7 所新生註冊率不到 70%，其中公立學校 1 所，私立學校 26 所。以學校體系別觀之，一般大學 6 所，技專校院有 21 所。其中科大及技術學院計 18 所(註冊率 60-70%計 13 所，50-60%計 3 所，40-50%計 2 所)；專科計 3 所(註冊率 60-70%，公立 1 所，私立 2 所)。

註冊率排行最末之 20 所學校中，一般大學計 5 所，均為私立學校(註冊率 60-70%)。技專校院有 15 所，其中公立專科學校 1 所(註冊

率 65.6%)，私立學校 14 所(科大及技術學院 13 所(註冊率 47.5%-64.8%)，私立專科學校(註冊率 65.6%))。

前述資料來源為教育部統計處，其中公立專科學校 1 所即為本校

單位：所

	校數 總計	註冊率低 於 70% 之校數	校數-按註冊率區間分								
			0-未滿 20%	20-未滿 30%	30-未滿 40%	40-未滿 50%	50-未滿 60%	60-未滿 70%	70-未滿 80%	80-未滿 90%	90- 100%
總計	153	27	-	-	-	2	6	19	21	42	63
公立	48	1	-	-	-	-	-	1	-	15	32
私立	105	26	-	-	-	2	6	18	21	27	31
一般大學	70	6	-	-	-	-	3	3	3	26	35
公立	33	-	-	-	-	-	-	-	-	11	22
私立	37	6	-	-	-	-	3	3	3	15	13
技專校院	83	21	-	-	-	2	3	16	18	16	28
科大及技術學院	71	18	-	-	-	2	3	13	18	12	23
公立	13	-	-	-	-	-	-	-	-	4	9
私立	58	18	-	-	-	2	3	13	18	8	14
專科學校	12	3	-	-	-	-	-	3	-	4	5
公立	2	1	-	-	-	-	-	1	-	-	1
私立	10	2	-	-	-	-	-	2	-	4	4

圖 4 107 學年度未達六成註冊率的科系圖

(資料來源：教育部統計處)

表 6 107-109 學年度日間部二專註冊率一覽表

學年度 科別	107 學年度					108 學年度					109 學年度				
	核定 招生 名額	總註冊 人數	總註冊 率	註冊 人數 不含外加	註冊率 不含外加	核定 招生 名額	總註冊 人數	總註冊 率	註冊 人數 不含外 加	註冊率 不含外加	核定 招生 名額	總註冊 人數	總註冊 率	註冊 人數 不含外加	註冊率 不含外加
動力機械科	70	62	88.6%	55	78.6%	70	65	92.86%	55	78.57%	71	66	93%	59	83%
園藝暨景觀科	56	45	80.4%	44	78.6%	54	48	88.89%	44	83.02%	59	55	59%	34	58%
餐旅管理科	38	30	79.0%	26	68.4%	42	22	52.38%	20	48.78%	41	28	70%	26	65%
建築科	70	66	94.2%	59	84.1%	70	51	72.86%	47	67.14%	69	65	96%	58	85%
資訊管理科	45	38	84.1%	35	77.3%	43	37	86.05%	34	79.07%	42	37	88%	33	79%
電機工程科	50	40	80.0%	37	74.0%	52	43	82.69%	39	75.00%	52	46	88%	43	83%
行銷與流通管理科	35	27	77.1%	26	74.3%	35	29	82.86%	26	74.29%	34	21	62%	20	59%
創意商品設計科	-	-	-	-	-	-	-	-	-	-	36	27	74%	26	77%
總計	364	308	84.5%	282	77.4%	366	295	80.60%	265	72.80%	404	345	78.7%	299	73.6%

表 7 107-109 學年度日間部五專註冊率一覽表

學年度 科別	107 學年度					108 學年度					109 學年度				
	核定 招生 名額	總註冊 人數	總註冊 率	註冊 人數 不含外加	註冊率 不含外加	核定 招生 名額	總註冊 人數	總註冊 率	註冊 人數 不含外 加	註冊率 不含外加	核定 招生 名額	總註冊 人數	總註冊 率	註冊 人數 不含外加	註冊率 不含外加
餐旅管理科	50	20	40.0%	20	40.0%	46	25	54.35%	23	50.00%	21	20	95%	19	90%
園藝暨景觀科	40	10	25.0%	8	20.0%	29	3	10.34%	3	10.34%	24	9	38%	8	33%
食品科技科	41	23	56.1%	22	53.7%	39	18	46.15%	17	43.59%	20	14	70%	12	60%
創意商品設計科	32	5	15.6%	5	15.6%	27	8	29.63%	7	25.93%	-	-	-	-	-
總計	163	58	35.6%	55	33.7%	141	54	38.30%	50	35.46%	65	43	67.6%	115	61%

依表6數據所示，本校二專在總體註冊率上各年度均能維持80%以上，惟在不含外加之註冊率仍在80%以下，是須努力的方向(參表6)。

依表7數據所示，本校五專之註冊率近2年持續下降至35%之間，除了少子化影響外，如以106學年度相較105學年度下降約10%，可能因素為106學年度並未參加全國性五專聯招(如南區五專聯招)。如以107學年度相較106學年度又下降約25%，又108學年度則和107學年度相當，可能原因為自107學年度開始，教育部政策為五專聯盟自行辦理招生作業，未能參加臺東就學區入學制度，因而存在入學制度之不利因素，本校亦曾於107年9月行文教育部爭取加入臺東就學區入學制度，惟未獲同意(參表 7)。

表 7由於全國少子女化是風險評估的主要影響因素，依據圖4可以看出全國學生人數是快速下降，學生數減少將造成學校收入短缺。因此，本校均定期召開招生委員會討論及研擬各項招生策略，並推動各式入學獎勵金措施及鼓勵各科師長到各校入班招生及接辦來校體驗課程，期能全校共同行動，讓學校註冊率均能維持80%以上之目標。

二、因應之道

(一)提高註冊率

- 1.招生策略擬定與執行：本校依學生來源及學校特色發展擬定招生策略，積極辦理招生宣導、體驗課程及參與全國各高中職升學博覽會活動外，並增加媒體廣告曝光，以提升本校知名度，以期增加學生人數並達成學校各科註冊率達 80% 以上之預期目標。
- 2.訂定系科轉型退場機制：若註冊率未達 80% 以上，則依據本校「國立臺東專科學校增調科班審查作業辦法」進行系科轉型、更名及進退場機制之檢討，如已核定有 108 學年文化創意設計科更名為創意商品設計科，109 學年創意商品設計科改二專學制。目前申請中有 110 學年園藝科五專停招，110 學年動機科分組招生，110 學年建築科分組招生等。
- 3.努力辦學，創造好口碑：最好的行銷其實是顧客的口耳相傳，也就是做好口碑，除了投注心力招新生外，尚須好好照顧已經就讀的學生，讓學生在 2 年或 5 年的時間內學到扎實的專業、參加競賽、考取證照，不僅提昇其競爭力，也能夠增加學校曝光率，間接能夠達到招生的效果。

(二)開源節流

依國立大學校院校務基金管理及監督辦法(下稱管監辦法)第23條第1項規定：「學校校務基金及各項自籌收入之執行，應以有賸餘或維持收支平衡為原則；如實際執行有短絀情形，學校應擬訂開源節流計畫，經管理委員會審議通過後執行。」復依中央

政府總預算附屬單位預算共同項目編列作業規範，亦規定基金應依設置目的，考量其財務能力，本自給自足原則，力求有賸餘無短絀，年度賸餘應以逐年成長(短絀積極改善)為目標。

本校109至111年收支財務規劃表本校均呈現短絀情形依本校校務基金自籌收入收支管理辦法第十一條本校校務基金預算執行，應維持收支平衡並以有剩餘為原則。為促使本校各單位力行開源節流措施，以撙節本校各項支出及增加校務基金自籌收入，提升本校校務基金財務執行績效，特訂「國立臺東專科學校開源節流措施實施要點」，每年度對於提升學校各項自籌收入之具體措施與資本支出及人事費等各項支出作必要性檢討。

1.開源具體措施：

- A.盱衡產業發展趨勢及結合地區特色，增設具競爭力科、班及研習課程，提高學生人數，以增加學雜費及推廣教育收入。
- B.產業育成與技術移轉：
 - a.有效運用校內資源協助產業升級提高競爭力，並落實校內研發成果移轉為產業界所用，獲取回饋金、技轉金或股票收入等。
 - b.協助新創事業創新育成，結合研發處人力，爭取企業之產學合作計畫、技術服務、業界科專及國家重點計畫等之研發成果技術移轉。
- C.積極爭取教育部計畫及其他政府部門提供之專案計畫等補助經費。
- D.根據地方需求，組織研究團隊撰寫計畫，主動向相關單位爭取經費。
- E.以使用者付費為原則，作為提供教職員生各項活動、設施之處理方式。
- F.充分利用學校設備及場地，提供對外服務，場地出借等。
- G.規劃適當地點委外設置便利商店、師生餐廳及相關餐飲等服務業，收取經營權利金，增加財源。
- H.各單位應定期檢討現行各項收入，訂定或調整合理收費標準。
- I.利用校慶、教學成果展等各種活動機會宣揚辦學績效，提升校友及各界對本校捐贈助學意願。

2.節流具體措施：

- A.人事費：
 - a.檢討各單位合理編制員額：由人事室及教務處定期檢討後提報校長核定，遇有超額者採取退而不補或移撥人員方式。
 - b.持續精減組織架構：定期檢討各行政單位業務功能，減少不必要的組別。
 - c.加班之核准，應從嚴從實，除專案計畫依其性質得核支加班費

者外，一律採補休方式。

- d. 出差之派遣，應嚴格控管，往返行程，應確實依國內出差旅費報支要點規定，往返行程以不超過一日為原則，行程當日為半日者，雜費減半支給。
- e. 各科開課應訂定最高標準時數，以控管教學成本。

B. 執行節約能源行動計畫並控制電話費額度：

- a. 年度用電及用油績效目標依本校「節能減碳實施要點」執行。
- b. 電話費以不超過前一年度費用為原則。通話時間設定為3分鐘，除一、二級單位提供一線電話撥打長途外，餘有特殊需求者，應說明原因及開放期間，經首長簽准後開放。

C. 工程與財物採購：

- a. 對大宗共同使用財物，依「中央機關共同供應契約集中採購」規定實施集中採購。其他財物之採購，應參酌以往成交價格及目前物價水準辦理。
- b. 建立物品、水電材料等採購程序及領用制度，例如全年以單價標的採購，分批向廠商領用方式辦理，以量制價節省經費及有效掌控使用數量摶節開支。
- c. 影印機等辦公室事務機具以租用為原則。
- d. 工程設計以實用為原則，並採用普遍規格與材料，以降低施工及維護成本；預算必須詳加審核，不得任意變更計畫或追加預算，發包結餘款除與原工程事項有關，並經專案簽准外，不得動支。

D. 資源整合與共享：

- a. 建立相關設備統籌管理單位，負責統整各單位需求及進行專業審查，避免重複購置，例如影音圖書經費、電腦軟、硬體設備經費，由圖書資訊中心統籌辦理；營繕水電、工程設計，由總務處統籌辦理。
- b. 設備與場地等設施以發揮使用效能為原則，各單位應訂定設備與場地借用管理要點，建立資源共享觀念，避免閒置。

E. 其他：

- a. 全面推行辦公室無紙化，以電腦線上簽核系統處理公文陳核及會辦；開會儘量以簡報方式呈現及email傳閱開會通知、會議紀錄。
- b. 非必要考察、研討及觀摩，均應停辦。
- c. 各式會議除逾用餐時間得供應便當外，不供應點心、水果及飲料。
- d. 各單位文具用品應指派專人請購、控管，避免為消耗預算，重

複請購。

e.各種慶典以樸實莊重為原則，不得鋪張浪費。

陸、預期效益

一、在教學卓越面

本校為教學型學校，以培育中具備實務技能之產業中階技術人才為目標，透過中長程發展計畫之擬定，確立適切的發展方向，透過學課程地圖及落實教學品保機制，提升教師素質與教學設施，積極提升教學品質以強化學生學習成效，配合招生策略之推展，建立一個教學優質且發展永續之校園。預期達到效益如下：

- (一)透過校科 SWOT 分析與中長期發展計畫制定，確立校科特色與學生培訓目標。
- (二)強化學校之教學成效與招生策略，提高新生入學之註冊率。
- (三)經由學習成績預警與課業輔導，減少休轉退學以穩定學校學生人數。
- (四)建立符合產業能力要求之課程地圖與能力指標，使學生課程學習符合產業需求。
- (五)透過教師研習受訓及業界實習措施，增進教師與產業之連結與實務技能之精進。
- (六)強化教學與行政支援之投入與計畫申請，提升授課環境與實習設備。
- (七)經由教師教學評量與評鑑確保教師之正常授課，獎勵優秀教師，提升教學士氣，促進教學之正面發展。
- (八)透過教學品保之落實建立學生學習歷程，確保學生達到能力指標要求。

二、在全人教育面

全人教育涵蓋有品德、智慧、體能、社群及情緒等。同時顧及思維與操作、觀念與實踐、分工與合作、同理與尊重。藉由開拓國際人文視野、生命教育，使學生探索、尊重、愛護生命，培養學生之人文素養，尊重兩性平等，了解人生以服務關懷為目的，並進而建立學生之職能發展，期許養成學生健全人格並具備正向能力面對未來多變生活，預期達到之效益如下：

- (一)經由國際視野及數位科技課程，開拓學生國際人文視野，建構具全球觀及科技觀思維與行動力。
- (二)透過人文涵養、社會關懷、尊重多元等特質之課程或研習活動，提升

學生通才知識的廣度與深度。

- (三)增加學生社團及活動，輔導並強化校內社團穩定發展，提供多元成長的舞台，啟發學生創意思維及提升解難能力。
- (四)辦理各類非正式課程及活動，開拓師生視野，認識社會多元與不同，培養尊重多元與同理心思維，涵養個人性情，建構個人軟實力。
- (五)結合校內外資源，辦理各類社會關切議題之教育活動或研習，養成具身心健康與積極正向之人格，培養學生社會及生命之同理心。
- (六)辦理課程與活動，培養師生綠色環保意識，提升師生對環境與生活的關切，提升師生綠色憂患意識，建構以自身為中心之環境保護力。
- (七)引進並設立各類獎(補)助經費，有效減輕學生就學及財務壓力，提升學生就學品質，增加學習效能。
- (八)辦理學生輔導知能研習，提供學生心理諮商服務，協助學生認識自我並建立個案輔導機制，協助學生適應大專校園生活。

三、在技能精進面

本校之教育目標為提升學生技能教學為主，故將與地區產業資源緊密結合，務使課程及教學與產業接軌，並找尋和各科所定位欲培育之人才相符合之產、企業合作夥伴，建立教師研習服務、業師協同教學、學生實習的長期合作關係，以提升學生未來就業之機會。預期達到之效益如下：

- (一)依學校發展重點協助各科建立完善之實習工廠及實驗室，以落實學生在校實務課程之訓練能力。
- (二)建構產業實務導向之課程，落實培育學生職能導向之實作能力。
- (三)拓展與鏈結產學合作及育成廠商，增加學生至職場實習機會，以提高學生畢業後即可銜接職場之就業機會。
- (四)實務課程之開設，並導入業師之協同教學，讓學生更了解業界之實際狀況，畢業後能快速與業界無縫接軌。
- (五)利用承接教育部、勞動部、臺東縣原住民行政處等政府機構委辦之原住民技能訓練課程，提升學生實作經驗。
- (六)鼓勵學生參加勞動部勞動力發展署各項訓練計畫，利用寒暑假期間前往訓練中心進行短期異地訓練，可增加學生視野及職場相關經驗。

- (七)承接部分訓練計畫或證照班，輔導學生取得相關證照，提升其畢業後進入職場之競爭力。
- (八)課程規劃上將證照取得之實作訓練課程融入教學中，讓學生有重複的練習機會，並藉由證照即測即評中心的成立增加學生考照之機會以提升考照及格率。

四、在創意實踐面

本校發展主軸以「經濟繁榮、環境永續、價值共享」為總體目標，秉持「創意改變、創新實踐、創業圓夢」的理念，藉由強化校內教師與學生創新能量，提升創新產出，提供創意實踐、創新轉化、創業輔導三大功能。透過各式課程與競賽，培養創新創業能力與興趣；讓已形成創業團隊之學員們能接受完整之精實課程與客製化業師輔導，建構團隊的創新模式，並透過與地方人士的共同努力，達成「經濟繁榮、環境永續、價值共享」之目標。預期達到效益如下：

- (一)藉由各科與產業代表進行課程共構，可使課程與產業需求連結，提升學生畢業後之競爭力。
- (二)配合與地區產業合作夥伴策略聯盟之建立，使學生了解在地產業之需求與接觸，提高學生畢業後根留台東就業之機會。
- (三)開設實務專業課程及相關通識教育課程等作法，提升學生創新創意及創業能力。
- (四)學生藉由三創相關課程、競賽及實作練習，提升學生創新創意及創業能力。
- (五)藉由師生不同之創意激盪，以提升師生對專利產品之研發、技術轉移與產品開發量產之能力。
- (六)藉由舉辦校內各項相關技能競賽，可增加學生對技能競賽之參與人數，且該競賽除選拔對外參賽選手之外，亦增加學生之學習意願。
- (七)參與國內外各項技能競賽活動，增加學生與外界接觸的機會以提升學生視野。並藉由參加競賽，讓學生透過不斷的實作練習，以提升未來就業能力。

五、在產學聯盟面

產學策略聯盟在於落實產業連結，推動校技合作培養在地人才，運用在地資源增進本質就業為目標。藉由產、學與校友的力量，補足學校資源

之不足。產學互動除了能引進經費外，更能夠使學生接觸產業面增加學生實務經驗並儘早了解產業界之現況。預期達到效益如下：

- (一)促進教師專業研習與深度研習參與，有效提升教師實務教學能力。
- (二)透過就業專題講座、職場實習與就業媒合等參與產學的過程，使學生接觸產業面增加學生實務經驗，了解產業界之現況，將所學與產業界接軌，提升畢業後之就業能力。
- (三)配合臺東在地產業需求與各產業相關政府及學校簽訂合作意向書，參與夥伴院校策略聯盟院校，促使教師交流與技術支援量能增加，達到資源共享與產學交流。
- (四)針對本校屬性，強化與各大專校院間之夥伴關係，並加強對國中端技職教育活動之建立學校聯盟及高級中等職業學校間之互動，整合教育資源及促進學生學習銜接。
- (五)透過辦理校園徵才及企業參訪活動，提供就業及求才相關資訊，媒合業界人力需求提供學生實習就業機會，進一步幫助學生本職就業。
- (六)凝聚不同領域校友們身上的知識、經驗，進而整合校友相關資源，建立校友資訊交流平台，藉由校友間凝聚向心力，以協助學校資源運作，形成學校、學生及校友三贏的最佳狀態。

柒、其他

本校預算及財務運作，係配合學校經營目標和校務發展計畫，妥善規劃財務資源，並加強成本效益觀念，使校務發展計畫與財務資源能充分配合，以落實校務發展特色及實現學校願景，財務規劃原則如下：

一、健全財務制度，達成永續經營

- (一)財務籌劃依據學校總體發展目標及校務發展計畫，本零基預算精神籌編年度預算。預算編列時，各單位所提出設備及經費概算，需敘明其重要性、成本效益與預期成果並排列其優先順序，考量年度總收入以匡列年度總支出額度，並經校務基金管理委員會審議後，納編年度預算。
- (二)積極運作校務基金管理委員會，發揮資源規劃及審議功能，以期校務基金之收支、保管及運用發揮最大經濟效益。
- (三)本校資金有限，須配合學校校務發展規劃資金分配及運用，投資方式採穩健但不失積極、以存放金融機構定期存款原則辦理，俾利資金配合校務推展靈活運用，亦可同時增加利息收入。

二、積極研擬開源政策，增裕基金收益

- (一)獎勵教師參與學術研究，擬訂各項獎補助辦法，激勵研究風氣，並協助教師積極爭取政府機關及企業學術研究經費。
- (二)積極與政府機構、學術單位、企業及民間團體產學技術研究合作，以充裕補助及建教合作收入。
- (三)營造優質終身學習環境，開辦各項推廣、職業訓練等多元化課程，以擴展推廣教育收入。
- (四)活化運用校區可利用空間及設備，提高各場地、設備使用率，研擬檢討各場地管理辦法及收費標準，以增加場地使用收入、增進資源使用效益。
- (五)積極宣導校務發展理念，強化校友及各界對本校之支持度，增加募款收入。

三、強化預算管理，提升營運效能

- (一)依據校務發展計畫，本開源節流原則，擬訂年度業務計畫，以籌編預算。
- (二)擬定年度預算分配原則，使資源配置公平合理，以創造最大經濟效益。落實預算執行之審核，減少不具經濟效益、已過時或績效不彰之支出。
- (三)定期公告本校財務報表及財務分析資料，適時反應基金營運情形，以提供擬訂各項決策之參考。