

國立臺東專科學校 105 年度財務規劃報告書



中華民國一〇五年四月十三日校務會議通過

目次

壹、前言	1
一、本校設立宗旨	1
二、學校概況	1-5
貳、教育績效目標	6-12
參、年度工作重點	13-14
肆、財務預測	15-19
伍、風險評估	20-27
陸、預期效益	28
柒、其他	29

壹、前言

一、本校設立宗旨：

本校前身為日治時期的臺東廳立農業補習學校，創立於1928年；1946年光復後改為臺東縣立農業補習學校，之後歷經六次更名，至1970年8月改制為臺灣省臺東高級農工職業學校；為提升臺東地區技職教育水平及提供臺東子弟多元技職教育資源，於2006年奉核定改制為國立臺東專科學校並附設高職部，成為全國唯一附設高職的綜合類專科學校。

本校於臺東農工時期即以「誠、樸、精、勤」為校訓，作為全體師生的核心價值與精神指標。改制為專科學校後，作為全國唯一綜合類專科學校並附設高職部，教育理念乃從群我意識、心性涵養、專業知能、職場態度等四個面向，培育具有五大核心能力的專技人才：

「誠」為忠實不虛偽，「誠於意」意謂培養學生誠意互信、永續傳承的群我意識成為永續社會的傳燈者。

「樸」為淳厚不浮華，「樸於心」意謂培養學生樸質無華、實事求是的心性涵養成為簡樸踏實的生活家。

「精」為純一不間斷，「精於業」意謂培養學生精進專業、創新卓越的專業知能成為業界等待的專業人才。

「勤」為執勞不怠倦，「勤於事」意謂培養學生勤懇任事、敬業樂群的職場態度成為團隊歡迎的工作夥伴。

透過以上四大面向五大核心能力的養成教育，期許東專人既擁有專業又能夠敬業，既有外在的職涯能力，且有內在的品格質地，既有恢宏的襟懷，也有踏實的步履，為個人經營美好人生，更為社會進步貢獻力量。

二、學校概況：

行政單位原設有教務處、學生事務處、總務處、研究發展處、圖書資訊中心、進修推廣部、秘書室、人事室、主計室、附設高級農工職業進修學校等10個行政一級單位；103學年度為配合本校專科與高職分流政策，另增設「附設高職部」行政一級單位，共計11個一級行政單位；另配合業務推動共設置33組二級行政單位。行政主管除人事室主任、主計室主任及教務處註冊組、總務處事務組、營繕保管組、文書組、出納組及環境安全衛生組等6組二級單位主管由職員擔任外，餘各單位一、二級主管皆由教師兼任。專科教學單位包含園藝暨景觀科、餐旅管理科、動力機械科、建築科、資訊管理科、食品科技科、電機工程科、文化創意設計科等8科及通識教育中心；附設高職教學單位包含畜產保健科、農業機械科、機械科、室內空間設計科、汽車科、資訊科、電機科、建築科、家政科及綜合職能科等10科及附設高級農工職業進修學校包含家政科、電機科等。

依據104年7月20日教育部臺教技(二)字第1040097872號函核定「國

立臺東專科學校組織規程」繪製行政組織系統圖(如圖1)。

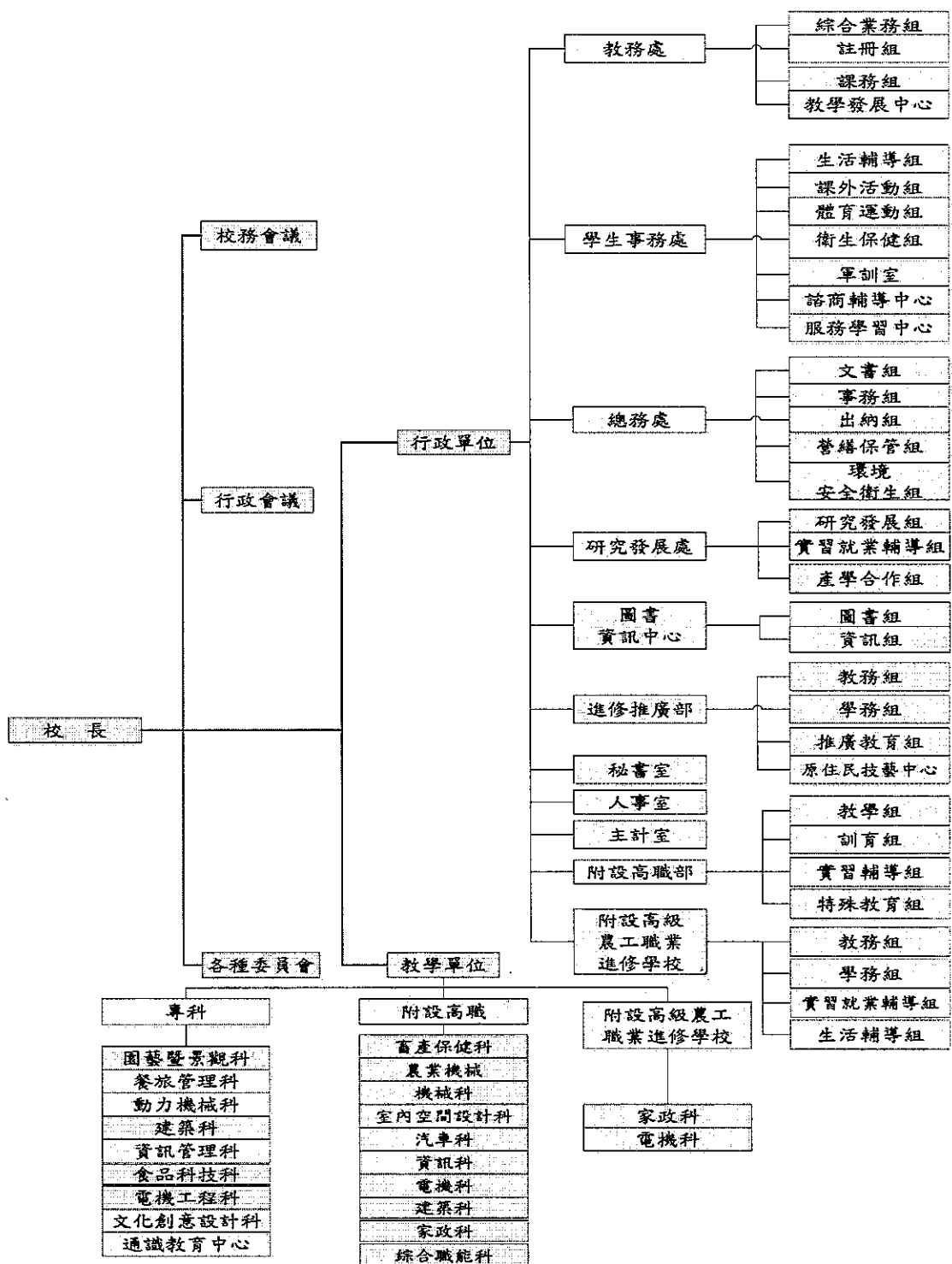


圖 1. 國立臺東專科學校行政組織系統圖

(一)現行學制

現有專科及高職二學制，專科日間部二專計 5 科 10 班、五專計 5 科 25 班，進修部二專計 5 科 8 班；高職日間部計 10 科 30 班、進修學校

計 2 科 6 班。

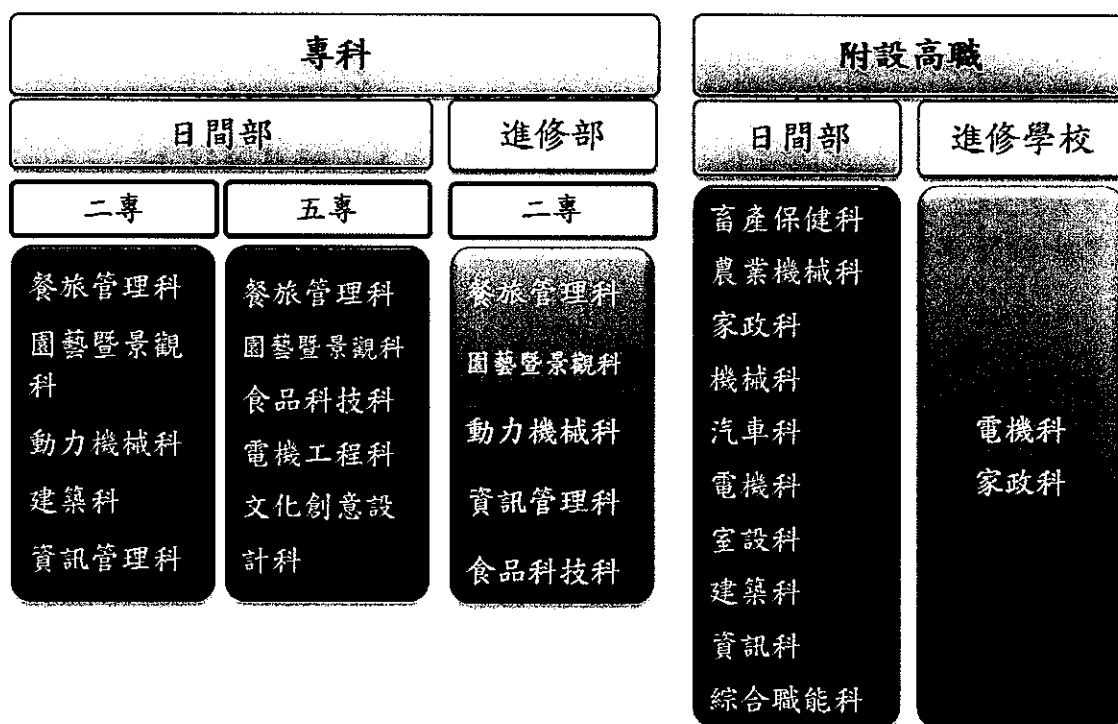


圖 2. 學制圖

(二) 學生員額

現有學生專科生計 1,263 人，高職生計 956 人，101-104 學年度各學制學生數呈穩定成長(如表 1)。

表 1 101-104 學年度學生統計表

學年度	二專		五專	專科生 小計	附設高職		高職生 小計	總計
	日間部	進修部			日間	進修 學校		
101 學年度	431	173	452	1,056	906	177	1,083	2,139
102 學年度	413	175	561	1,149	800	198	998	2,147
103 學年度	444	171	613	1,228	755	159	914	2,142
104 學年度	494	109	66	1,263	90	166	956	2,299
資料來源	每年 10 月 15 日為基期							

(三) 教職員額

現有專任教師共計 129 人，專科教師 63 人，高職教師 66 人；專科教師 63 人中，包含教授 8 人、副教授 11 人、助理教授 25 人及講師 19

人，其中講師繼續進修博士學位者計 9 人。目前助理教授以上之師資占專任講師以上教師員額為 69.84%，已達原改制計畫書規劃教師員額為「助理教授以上之師資占全校專科專任講師以上教師人數應達 15% 以上。」之目標。

另教職員編制員額，計有校長 1 人，專任教師 179 人（專科部教師 75 人、高職部教師 104 人），軍訓教官 8 人，職員 48 人，依預算數編制技工 4 人、工友 4 人，合計 244 人；另由校務基金聘僱之契約進用人員約計有 40 人。現有教職員工統計如表 2。

表 2 101-104 學年度教職員工統計表

學年度 項目	101		102		103		104	
專科	專任	兼任	專任	兼任	專任	兼任	專任	兼任
教師	61	63	64	74	60	100	63	98
軍訓教官	6	0	5	0	8	0	8	0
專科教師 小計	130		143		168		169	
高職教師 小計	專任	代理	專任	代理	專任	代理	專任	代理
	60	16	64	13	64	10	66	17
	76		77		74		3	
職員、工 小計	49		50		43		45	
合 計	255		270		285		297	
資 料 來 源	技專資料庫-每年 10 月 15 日為基期							

(四)生師比

本校 101-104 學年度日間部學制生師比符合「專科以上學校總量發展規模與資源條件標準」第四條附表一中生師比基準（專科學校應在 35 以下及日間部應在 23 以下）規範。

表 3 101-104 學年度專科日間部學制生師比

學年度	日間學制 學生數	日間專任教師 (含助教)	生師比 (日間學制學生數/日間學制專任教師 (含助教))
101	883	66	13.38
102	974	68	14.32
103	1057	67	15.78
104	1154	1	16.25
資料來源	大專校院校務資訊公開平臺 網址: http://udb.moe.edu.tw/Home/Download :教學面 14. 生師比		

貳、教育績效目標

本校以「務實致用之教學型專科學校」自我定位，以「培育東部產業人才搖籃、建立在地關懷技職典範」作為願景，並以「培養具有品格與公民素養及創意思考與問題解決能力之專技實務人才」為目標。本校教育目標以規劃教學卓越、品格涵養、策略聯盟、創意實踐、永續經營等五大主軸為方針，每一主軸各制定5項策略；每一項策略另依年度計畫規劃多項具體做法，期達績效目標。各主軸績效目標及其策略說明如下：

一、教學卓越

建立教學品保機制、提升教師素質、充實軟硬體教學資源，積極提升本校之教學品質，強化學生學習成效，以培育知曉多元知識、有紮實實務能力、具備國際觀之業界可用人才為目標。具體執行策略如下：

(一)形塑科系特色：

1. 規劃符合各科之專業及跨領域課程，培養學生具備品格及專業能力並重之內涵。
2. 延攬業界專家參與教學，提升科系特色發展專業能力。
3. 加強產業合作，提升學生實務經驗，以培養術德兼備且契合職場所需的專業人才。
4. 落實技術能力之培訓，依據各科訂定之中長期發展特色策略與學生培訓目標，開發學校校內外實習課程促進就業，並養成職場倫理及工作態度，使學生於實習過程中累積職場經驗，以達成學用合一。
5. 協助各科分析產業發展趨勢，建立產學合作平台，拓展技術研發能量，執行產學合作專案，積極協助區域產業發展，推動產學研發創新。

(二)提供多元學習

1. 規劃多元的學習課程，以強化學生多元化學習連結，拓展學習視野，並提高學生創新與解決問題的能力，進而提升增強就業競爭力。
2. 透過社團活動的歷練、活動的學習，增強領導能力及獨立思考能力。團體中培養自治、自律的能力，學習團隊合作、相互尊重的精神。配合105年誠樸校區新圖書館的落成啟用，新館提供多元空間與設備，吸引更多學生入館，讓學習更多元化。

(三)強化實務增能

1. 依據教師專長背景、職場人力需求分析、職場就業機會分析、學生素質水準、學生背景及能力、學生未來就業行業屬性之興趣、同級學校相同科系人才培育特性之比較分析等，落實各科之適性自我定位，並建立發展特色和共識，研擬人才培育特性之藍海策略，以培育產業所需專業人才。
2. 優先從區域產業中，找到和各科所定位欲培育之人才相符合之產、企業合作夥伴，建立教師研習服務、業師協同教學、學生實

習的長期合作關係，提升學生未來就業之機會。

3. 瞭解業界所需職能，建立學校與業界夥伴共商科系學生專業核心能力之機制，促進產學共構一般與專業核心能力，建構產業實務導向課程，落實培育學生職能導向之實作能力。

(四)教學品質保證

1. 建立教學品質循環改善機制，將全面提供教師豐富的教學諮詢、研習進修等成長機會，辦理新進教師輔導，協助新進教師充分瞭解學校教學資源並適應校園環境。
2. 建置完整全校課程地圖系統，強化e化教學資源落實輔導功能與師生互動機制，期透過本教學品質保證計畫，增進教師教學及學生學習成效。

(五)開拓國際視野

1. 鼓勵教師參與國際學術活動與競賽。
2. 推動國際學術合作與文化交流。
3. 建立國際化的環境，讓學生有國際化的環境。
4. 推動學生與國際交流，協調本地學生與國際學生相互交流及推動學生海外志工及異地學習活動。

二、品格涵養

藉由加強生命教育開始，使學生尊重生命、愛護自己的生命、也進而愛惜所有的生命，學校營造有利於品格涵養之學習環境，其目的在於形塑優質學習環境，建構人文及安全校園環境，以提升學生尊重生命、關懷人文的素養，同時陶冶學生國際化視野，提升學生職場競爭力，規劃興建及整修校舍，以建構優質校園環境。最終目的，為在優質環境中，培養具有生命、人文、服務素養之學生，以健全其職涯發展為目標。具體執行策略如下：

(一)加強生命教育

1. 推動學生探討與尊重生命的學習經驗。
2. 開設生命教育相關通識教育課程及舉辦生命教育講座以及生命教育相關非正式課程活動或競賽，協助學生探索生命的意義，提昇對生命的尊重與關懷。

(二)提升人文素養

藉由開設人文相關課程及研習活動，培養生活教育培育思辨能力，判斷公平正義，孕育高尚品格與道德勇氣，涵養利他行動力；並以開放的胸襟、國際的視野，體察差異，多元尊重，成為善盡社會責任的世界公民，終能於生涯考驗中發揮創造力、成就自我格局與方向。落實導師制度與輔導機制，推動兩性平等教育，建置校史記憶數位典藏，融合原住民多元文化元素，關懷原住民族學生學習，培養學生人權法治觀念。

(三)推動服務學習

鑒於服務學習對於學生專業及軟實力培養的功效，本校接受其理論、概念、採行實驗措施，在反省、質疑、檢視過程中摸索前進。將

服務學習由單一服務學習課程，逐步走向融合專業、做中學，反思內化的紮根設計。

(四)形塑優質境教

優質境教包含教學設備、課外活動環境、與實質硬體空間。為了建置本校學生學習與優質成長環境，本發展規劃基植於現有穩固基礎，積極推動維護教學品質機制針對教學空間、教學設備、課程規劃、教學改進、多元學習等整體措施，不斷提出檢討並積極改革，期許提供完善硬體及軟體設施，進而達到優質教育境地。

(五)輔導職涯發展

整合各項就業輔導資源，辦理職涯專題演講與就業博覽會，協助學生進行職涯興趣探索，強化學生共通職能與專業職能，落實職涯輔導、培養學生各項就業競爭力，推動職場實習計畫，深化企業網路鼓勵學生參與職場實習，做好就業或創業準備。

三、策略聯盟

藉由產、官、學、家長、與校友的力量，補足學校資源之不足。產學互動除了能引進經費外，更能夠使學生及早接觸產業面；與地方公務部門互動良好，關懷臺東事務，發展地方特色技職教育；向中央單位爭取計畫與經費，提供技術服務與學生實作經驗的機會。與其他學校聯盟合作，不只是大專院校，還包括高中職與國中，發展橫向與縱向之完整教育。家長會參與學校事務，提供各種協助，使家長成為學校正面之支持力量。校友會出錢出力，提供就業機會、成功經驗，增加學校之資源與力量。其目的乃是以產學互動、政府資源、結合校友與家長力量，再配合校際聯盟，以增進學校培養學生之量能為目標。具體執行策略如下：

(一)增進產學互動

協助各科依國家產業發展與臺東地區特色，訂定科重點發展規劃，建立一科一特色，拓展技術研發能量，積極協助區域產業發展，建構產學合作專區及產業資源共同統整。而本校於臺東地區具有最大之技職體系相關之技術人力及設備資源，學校可為各相關產業之相互支援及規劃研發之整合中心，整合地區資源，建立合作機制帶動東臺灣地區產業之發展。對學生而言，在參與產學的過程中，能夠及早接觸產業面與實務面，將所學與產業接軌，有利於後續的升學與就業。

(二)引進政府資源

為促進社區繁榮與整合學校教育、產業與公部門等多方資源，學校將積極尋求與公部門合作交流的機遇，以校內各科特色為基礎，推動師生參訪相關政府部門以了解人才需求，主要政策內涵，建立未來合作機制；同時鼓勵教師配合中央或地方政府政策以提出相關計畫案，以執行成果推動地區發展。

(三)建立學校聯盟

配合臺東在地產業，引進夥伴院校資源，設置各技能檢定訓練中心及實驗室，將地區產業資源緊密結合，務使課程及教學與產業

接軌，進一步與業界專家協同教學，指導學生實務專題、校外競賽、證照考試及展演等，培育具有實作能力及就業力之優質專業人才。

(四)結合家長資源

學校教育有賴家庭教育支持，透過親子座談會拉近校方與家長距離，凝聚共識。同時說明學生在校生活輔導、相關權益申訴及反映建議管道，以維護學生在學受教權。另藉由邀請家長代表共同參與本校各委員會如：校務發展規劃小組、性別平等教育委員會等，以結合家長資源，推動品德教育及協助校務發展。

(五)凝聚校友力量

為學校長遠發展，以凝聚不同領域校友們身上的知識、經驗，進而去學習，整合校友相關資源，建立校友資訊交流平台，提供校友彼此間的資源交流，校友間能夠凝聚向心力，使學校能與校友間互相了解彼此的動態，協助學校資源運作，形成學校、學生及校友三贏的最佳狀態。

四、創意實踐

以「經濟繁榮、環境永續、價值共享」為總體目標，秉持「創意改變、創新實踐、創業圓夢」的理念，依據本校師資、課程、資源及活動等構面提出培訓三創師資、開設三創課程、充實三創資源、辦理三創活動及展現實踐績效等五大策略。藉由強化校內教師與學生創新能量，提升創新產出，提供創意實踐、創新轉化、創業輔導三大功能。以鼓勵教師與學生將創新、創意研發成果轉化為專利智財權，進而技術移轉與商品化或自行創業等圓夢為目標。

本主軸之推動將有助於學校三創特色之營造，透過各式課程與競賽，培養創新創業能力與興趣；讓已形成創業團隊之學員們能接受完整之精實課程與客製化業師輔導，建構團隊的創新模式，並透過與地方人士的共同努力，達成「經濟繁榮、環境永續、價值共享」之目標。具體執行策略如下：

(一)培訓三創師資

培育種子師資與傳承實務經驗，辦理教師研習與講座及推動教師成長團體對話與學習等作法，達到深化教師三創知能、內涵與實務能力。

(二)開設三創課程

開設三創專業課程及納入通識教育課程等作法，加強學生創新、創意及創業能力。共構課綱以及共同開發教材，並讓教材數位化，讓學生可透過校內數位平台系統修習課程，或透過與夥伴學校合作，進行跨校師生教學觀摩，亦可達成開設遠距數位課程之目標。

(三)充實三創資源

透過建置三創教育館及添購三創相關教育資源及設備等作法，提升師生三創知識並激發學生學習動機。於本校圖書關中建置三創特藏區，添購相關書籍及設備，提升三創教育資源。透過充實相關書籍及設備，提升師生三創知識。

(四)辦理三創活動

結合地方產業與特色產品研發、專利產品研發與補助及補助師生參與三創競賽及研習營活動等作法，使學生透過三創相關競賽實作練習，提升創新、創意及創業能力。

(五)展現實踐績效

透過學用合一創意實踐與加強與教育部區域產學中心合作及展現專利研發實踐成果等作法，使學生透過各項產學論壇及研習，產學研發亮點成果補助，配合教育部區域產學合作中心運作，為達成產學合作資源媒合功能，提升區域責任學校產學合作績效，透過產業需求導向之產官學研資源整合，深化在地產業創新價值，並營造與產業發展趨勢密切接軌及優質之教學與實習環境，以擴增本校與產業界交流及共同研究合作，建立本校實務特色。

五、永續經營

本校永續經營策略，旨在在地關懷與實踐，健全臺東地區技職教育體系。推動全校教學品質保證機制，明訂本校進退場機制，提供健康促進、衛生、保健及防災等多元活動，改善學校衛生及運動設備，建立師生健康體適能推廣及終身運動觀。完成校園整體規劃，以「樂活」為核心價值，建立關係緊密而自給自足的師生生活圈。將學習課程導入實務化的內容，開發相關的創新產品，進行技術移轉與生產銷售，達到學用合一的教學目標。擴大圖書策略聯盟實施對象，達成資源共享目的。推動終身學習，提供地方在職人士專業技術進修管道，培養在地人才、關懷弱勢族群、建構創業及就業平台、協助地方產業發展、提高就業率及活絡地方經濟活動。本策略以建構幸福校園、執行招生策略、健全技職教育、開發實習產品及推動終身學習等五大策略，達到學校永續經營為目標。具體執行策略如下：

(一)建構幸福校園

1. 提供學生諮詢的管道，能於課堂之外協助學生解決課業上或生活上的問題。
2. 完善衛教設備、衛教推廣與研習及醫療資源共享等方式，支援校內衛生宣導，推廣校園健康自主意識。
3. 強化師生體適能、建構完善運動教學及訓練環境、體育人才養成等，強化師生健康體適能推廣及終身運動觀的建立並培養具潛力之運動選手。
4. 營造友善校園推廣品格教育、加強賃居安全及災害防救、加強毒品防制觀念及)加強交通安全宣導等作為，建構本校友善及安全境教，維護學生在校生活品質及生命安全。
5. 推動校園整體規劃建構優質教學環境，為滿足專科科班增設調整所需宿舍及教師研究室、一般教室等空間不足情形，102學年完成誠樸學生宿舍及103學年第2學期完成綜合教學大樓已滿足需求；專科專業教室於與臺東大學協商合併期間，除調整誠樸校區新建完成校舍（綜合教學大樓及學生綜合樓）設置容納外，為紓解科

發展空間不足之問題，將新建集中式專業教學及實習校舍（綜合實習大樓）加以容納，在綜合教學實習大樓未完成前，將利用整修原有科館及專業教室等校舍加以滿足基本需求，並達成教學、實作與研究合一之目的。為處理體育館空間老舊及欠缺學生活動中心，將拆除原有體育館規劃新建綜合體育館提供師生體育運動及社團活動使用。

6. 擴充館藏推廣圖書資訊服務、提昇更新圖書館自動畫系統提昇服務效能、提供優質電腦學習環境及強健化校園資訊網路及e化服務系統等方式，完善全校圖書及資訊設備，擴充圖書館藏及強化數位資源，除了可以提供教師豐富、多樣、便捷好用的教學資源環境外，也讓圖書館成為學生課餘時間，完成作業與蒐集資料的自學資源中心；透過強化資訊安全與智慧財產權保護，落實資訊安全管理制度(ISMS)，個資保護管理系統，以確保校園資訊及個人資料的安全。
7. 適時舉辦座談會及接受師生、家長反映建議，讓訊息公開透明，減少因學校轉型之猜測及疑慮，進而有效推動校務。對外透過發行看見東專刊物，了解校長治校理念、分享師生榮譽及競賽成果、紀錄重大事蹟，作為宣達理念、傳達訊息及分享辦學績效管道並凝聚校友向心力。落實內部控制及稽核制度，強化本校內部控制，提升施政效能，防杜弊端發生、健全財務秩序。
8. 調整組織加速整體服務效能、落實分層負責並充分授權及加強教職員工教育訓練提升專業知能等方式，強化行政程序及內部控制，提高本性行政服務效能。

(二)執行招生策略

經分析市場需求、學生來源、各種入學管道的特性，以及前一屆生源的資訊，機動調整招生策略。

1. 配合招生策略，至鄰近(花蓮、屏東、高雄及台南)國中與高職宣導，增加學校知名度，以增加在地及鄰近縣市學子選擇本校就讀的機會。
2. 透過夾報、跑馬燈、火車車廂廣告、火車站廣告及新聞訊息發布等多種廣告宣導管道，提高學校曝光率，增加學子選讀本校機會。
3. 針對未來生源，配合畢業季辦理成果展或校園巡禮，吸引學子選讀本校。
4. 爭取設立專科入學考試考場，提升學校能見度。
5. 於接獲錄取名單後，主動聯繫家長或學生，提供學校生活資訊及關懷，藉以提高報到率。
6. 為提供在地學子就學機會，於單獨招生各科設定條件中，列入臺東縣內學生優先入取保障。
7. 為因應外部招生環境變化，本校依據「大學總量發展規模與資源條件標準」擬定本校「國立臺東專科學校增調科班審查作業辦法」來進行進退場機制。

(三)健全技職教育

為提供臺東當地學生就近完成專科教育進而在當地就業，而不需離鄉背井。受到少子女化衝擊及推估臺東縣至107學年度出生人數低於高中職生源核定數；為達到學校最適經營規模，本校於104年01月14日校務會議審議「未來校務轉型或發展評估報告」案，擬與國立臺東大學整併，專科改隸為國立臺東大學技職學院，附設高職部改隸為國立臺東大學附屬高級農工職業學校。2校合併後仍須繼續保留專科部，同時配合地區條件及需求規劃接續二技、四技學程，以符應當地專科畢業生在地升學之需求。合併前宜先建立策略聯盟以進行交流，如課程互選、校際學生活動、校際師生對話、產學研究合作等，可增進彼此的了解，加速組織文化融合，奠定合校經營績效的利基。

(四)開發實習產品

建立在地產學合作模式、實習產品的研發創新與導入市場及開發實習產品提昇教學成效等方式進行。教師將學習課程導入實務化的內容，除了藉由實務課程讓學生瞭解專業知識外，亦可開發相關的創新產品，後續可經由產學合作的模式，與廠商進行技術移轉與生產銷售，將學校的研發成果與市場所需結合，達到學用合一的教學目標。

(五)推動終身學習

建構優質訓練課程品質制度、提供多元推廣教育課程及深耕部落服務等方式，推動回流教育，建構終身學習的環境，以「愛與關懷」校務發展主軸為本，秉持本校「誠、樸、精、勤」的核心價值與精神指標，利用本校現有資源及人力之規劃與整合，提供地方在職人士專業技術進修管道，進行新知識、新技術之推廣與訓練，以培養在地人才、關懷弱勢族群、建構創業及就業平台、協助地方產業發展、提高就業率及活絡地方經濟活動，以實現本校「培育東部產業人才搖籃、建立在地關懷技職典範」的願景。

參、年度工作重點

依據學校群我意識、心性涵養、專業知能、職場態度等四個面向，培育具有五大核心能力的專技人才，包括專業知識與實務技術能力、創意思考與問題解決能力、自主學習與資訊應用能力、溝通協調與團隊合作能力、人文素養及服務關懷能力；依照五大主軸，25項執行策略，以達成上述目標。此外，針對少子女化趨勢，執行開源節流策略，以達到學校永續經營之目標。105年度發展重點，說明如下：

一、教學卓越

- (一)規劃符合各科之專業及跨領域課程
- (二)延攬業界專家參與教學
- (三)加強產業合作，提升學生實務經驗
- (四)落實技術能力之培訓以達成學用合一
- (五)配合重點技術能量推動產學研發創新
- (六)規劃多元的學習課程
- (七)豐富視野提昇價值
- (八)推動實務課程發展及師生實務增能計畫
- (九)強化學生職場競爭力與推動就業媒合
- (十)建置完整全校課程地圖系統
- (十一)鼓勵教師參與國際學術活動與競賽
- (十二)推動國際學術合作與文化交流

二、品格涵養

- (一)推動學生探討與尊重生命的學習經驗
- (二)開設生命教育通識課程
- (三)開設人文相關課程及研習活動
- (四)提高師生互動關係
- (五)辦理兩性平等教育
- (六)培養學生人權法治觀念
- (七)推動服務學習教育
- (八)積極推動維護教學品質機制
- (九)利用「大專校院就業職能平台-UCAN」，落實職涯輔導

三、策略聯盟

- (一)協助東部區域產業發展
- (二)推動創新創業
- (三)開辦創業訓練課程
- (四)利用南區資源中心教學計畫改善行政效能
- (五)爭取教育部補助提升整體教學品質專案計畫提升校園教學環境
- (六)提高學生健康自主管理的意識
- (七)結合政府部門計畫幫助學生就業效能
- (八)承接政府單位委辦計畫
- (九)辦理原住民族學生技藝及校園生適應輔導

- (十)增進國中師生對技職教育發展及類科屬性、升學進路發展之了解
- (十一)參與技職體系聯盟
- (十二)參與跨校運動聯誼
- (十三)落實學校與家長互動
- (十四)結合家長資源推動校務發展
- (十五)辦理傑出校友及相關服務活動

四、創意實踐

- (一)培育三創種子師資與傳承實務經驗
- (二)推動教師成長團體對話與學習
- (三)建置三創夢想館
- (四)添購三創相關資源
- (五)辦理教師三創研習
- (六)專利產品研發與補助
- (七)補助師生競賽得獎
- (八)學用合一創意實踐

五、永續經營

- (一)提供學生諮詢的管道
- (二)完善衛教設備與推廣研習
- (三)建構完善運動教學及訓練環境
- (四)加強賃居安全及災害防救
- (五)加強毒品防制觀念
- (六)加強交通安全宣導
- (七)充實多元館藏提升學習資源
- (八)提高全校性電腦教室及一般教室電腦效能
- (九)提昇資訊系統之安全性及網路的品質與穩定度
- (十)強化資訊安全與智財權保護，確保校園資訊及個人資料的安全
- (十一)暢通師生意見管道
- (十二)發行看見東專刊物
- (十三)落實內部控制及稽核制度
- (十四)落實知識管理的組織運作，加強校務人員教育訓練，提升校務行政素質
- (十五)落實完善教師評鑑及輔導機制，推動專科教師評鑑制度
- (十六)執行各項招生策略，提升學校能見度
- (十七)依據進退場機制執行確保學校永續經營
- (十八)整合臺東技職教育
- (十九)簽訂產學合作協定
- (二十)開發實習產品提昇教學成效
- (二十一)導入 TTQS 系統，提升訓練課程品質

肆、財務預測：

本校校務基金各項資金來源、用途及三年可用資金變化情形，分述如下：

一、資金來源

本校校務基金資金之來源為學雜費收入、政府編列預算撥付及其他補助收入、推廣教育收入、建教合作收入、場地設備管理收入、受贈收入、投資取得之收入及其他收入等。為達成本校經營目標及校務發展計畫，有關本校主要資金來源規劃原則如下：

- (一)學雜費收入：依現行學雜費收費標準收取。
- (二)政府編列預算撥付及其他補助收入：本校主要收入除政府編列預算撥付之學校教學研究補助收入及學雜費收入外，積極爭取教育部及各單位補助計畫收入。
- (三)推廣教育收入：依年度預計開辦推廣教育班次預估收入，原則上扣除開班相關支出，以有賸餘為原則。
- (四)建教合作收入：包括科技部研究補助計畫、各級政府(原住民族委員會、農委會等)委辦計畫等收入。
- (五)場地設備管理收入：活化運用校區可利用空間及設備，提高各場地、設備使用率，研擬檢討各場地管理辦法及收費標準，以增加資產使用收入。
- (六)受贈收入：藉由各項多元管道辦理募款及學術宣傳活動，募集校友、社會熱心教育人士或各機構捐款，充裕本校資源。
- (七)投資取得之收入：現階段係以存放金融機構定期存款之利息收入為主。
- (八)其他收入：主要為辦理轉學考、推甄等報名費收入、廠商違約罰款等收入。

二、資金用途

主要用於人事費用支出、推廣教育及產學合作支出、教學及研究支出、學生獎助支出及增置、擴充、改良資產支出等與學校校務經營有關之支出。

- (一)人事費用支出：按學校編制員額，應支給之人員薪資、年終獎金、考績獎金、退休及卹償金、公、勞、健保費等；教師之超支鐘點費、導師費及加班費等。
- (二)推廣教育及產學合作支出：推廣教育成本以產生合理賸餘為原則；產學合作成本採收支對列方式辦理。
- (三)教學及研究支出：因應教學及研究所需之各項支出，並依本校鼓勵教師研究補助辦法，於年度預算內納編經費以補助教師學術研究發表、申請研究專利權等支出。
- (四)學生獎助支出：依教育部所定各項補助學生獎助辦法辦理。
- (五)增置、擴充、改良資產支出：因應教學、研究所需及學校總體發展

所需之各項設備支出。

三、可用資金變化情形

(一)105 至 107 年度可用資金變化情形

國立臺東專科學校可用資金變化情形
105年至107年

單位：千元

項目						105年 預計數	106年 預計數	107年 預計數
期初現金 (A)						464,182	506,998	522,379
加：當期經常門現金收入情形 (B)						387,464	398,676	395,983
減：當期經常門現金支出情形 (C)						343,648	380,545	365,852
加：當期動產、不動產及其他資產現金收入情形 (D)						44,933	25,000	30,000
減：當期動產、不動產及其他資產現金支出情形 (E) (*1)						45,933	27,750	30,300
加：當期流動金融資產淨(增)減情形 (F)						0	0	0
加：當期長期投資淨(增)減情形 (G)						0	0	0
加：當期長期債務舉借 (H)						0	0	0
減：當期長期債務償還 (I)						0	0	0
加：其他影響當期現金調整增(減)數(±) (J) (*2)						0	0	0
期末現金 (K=A+B-C+D-E+F+G+H-I+J)						506,998	522,379	552,210
加：期末短期可變現資產 (L)						1,010	1,200	1,650
減：期末短期須償還負債 (M)						52,327	54,000	56,000
期末可用資金預測 (N=K+L-M)						455,681	469,579	497,860
其他重要財務資訊								
期末已核定尚未編列之營建工程預算								
政府補助								
由學校已提撥之準備金支應(註3)								
由學校可用資金支應								
外借資金								
長期債務	借款年度	償還期間	計畫自償率	借款利率	債務總額	105年餘額	106年餘額	107年餘額
債務項目(*4)								

(二)105 年度預算編列概要說明：

1. 業務收支及餘絀之預計：

- (1)業務收入 3 億 7,671 萬元，主要係學雜費、建教合作、推廣教育、學校教學研究補助、其他補助及雜項業務等收入，較上年度預算數 3 億 6,808 萬 2 千元，計增加 862 萬 8 千元，約 2.34%，主要係學雜費收入、學校教學研究補助收入及其他補助收入增加所致。
- (2)業務成本與費用 3 億 7,641 萬 7 千元，主要係教學研究及訓輔成本、建教合作成本、推廣教育成本、學生公費及獎勵金、管理及總務費用及雜項業務費用等，較上年度預算數 3 億 7,201 萬 4 千元，計增加 440 萬 3 千元，約 1.18%，主要係專、兼任教師鐘點費增加致教學研究及訓輔成本增加所致。
- (3)業務外收入 1,095 萬 2 千元，主要係利息、資產使用及權利金收入、受贈收入、違約罰款收入及雜項收入，較上年度預算數 924 萬 7 千元，計增加 170 萬 5 千元，約 18.44%，主要係資產使用及權利金收入、受贈收入及違約罰款收入等增加所致。
- (4)業務外費用 1,449 萬 6 千元，主要係雜項費用，較上年度預算數 675 萬元，計增加 774 萬 6 千元，約 114.76%，主要係因學生宿舍啟用，預估水電費、維護費等支出增加所致。
- (5)業務總收支相抵後，計發生短絀數 325 萬 1 千元，較上年度預算短絀數 143 萬 5 千元，增加 181 萬 6 千元，約 126.55%，主要係因專、兼任教師鐘點費、宿舍水電及維護等支出增加所致。

2. 餘絀撥補之預計：

- (1)本年度預計短絀 325 萬 1 千元，以前年度未分配賸餘 2,800 萬 7 千元，共計未分配賸餘 2,475 萬 6 千元，留待以後年度處理。
- (2)撥用以前年度未分配賸餘 325 萬 1 千元以填補本年度短絀，待填補之短絀為 0 元。

3. 現金流量之預計：

- (1)預計業務活動之現金流入 4,381 萬 6 千元，包括：
 - A. 本期短絀 325 萬 1 千元。
 - B. 調整非現金項目 4,706 萬 7 千元，係為折舊及折耗 3,761 萬 3 千元、攤銷 965 萬 2 千元及遞延收入隨折舊之提列轉列其他補助收入 19 萬 8 千元。
- (2)預計投資活動之現金流出 4,593 萬 3 千元，包括增加固定資產 2,963 萬 3 千元、增加無形資產 130 萬元及遞延借項 1,500 萬元。
- (3)預計融資活動之現金流入 4,493 萬 3 千元，係增加基金 4,493 萬 3 千元。
- (4)預計本期現金及約當現金淨增 4,281 萬 6 千元。
- (5)期初現金及約當現金 4 億 6,418 萬 2 千元。

(6)預計期末現金及約當現金 5 億 0,699 萬 8 千元。

4. 固定資產之建設、改良、擴充與其資金來源及其投資計畫之成本與效益分析：

一般建築及設備計畫，本年度預算編列 2,963 萬 3 千元，均係一次性項目，並以自有資金支應，其中國庫撥款 2,863 萬 3 千元、營運資金 100 萬元，編列項目如次：

- (1)機械及設備本年度編列 2,351 萬 2 千元，主要係建置電腦輔助教學環境設備、充實教學實習設備及辦公需求設備等計畫。
- (2)交通及運輸設備本年度編列 19 萬元，係充實教學及汰換實習等所需各項設備。
- (3)什項設備本年度編列 593 萬 1 千元，主要係充實圖書館藏圖書設備、教學及行政用設備等。

伍、風險評估

一、臺灣少子女化衝擊

少子女化是風險評估的主要影響因素。學校收入最大來源為學雜費收入，學生數日益減少，加以本校位處偏鄉之台東地區，交通不便，註冊率逐年降低之速度將高於西半部學校，學校收入亦將大幅減少。麻雀雖小仍需五臟俱全，收入減少，勢必對學校營運造成重大衝擊，學校之人事費用以及例行維修、水電支出等將日益見絀。然而，事在人為，學校仍基於開源節流之精神，規劃各種減少支出之措施，以期學校能朝小而美之願景，持續服務東部地方教育與支援地方產業。

民國 87~88 與民國 90~91 年出生的一批學子即將在今年 105 年要進入大專就讀，但由於少子女化衝擊造成一波嚴重的低註冊率潮流。臺灣少子女化問題卻只會日益嚴重。以下四張圖表，指出低生育率對大專院校營運造成的衝擊。

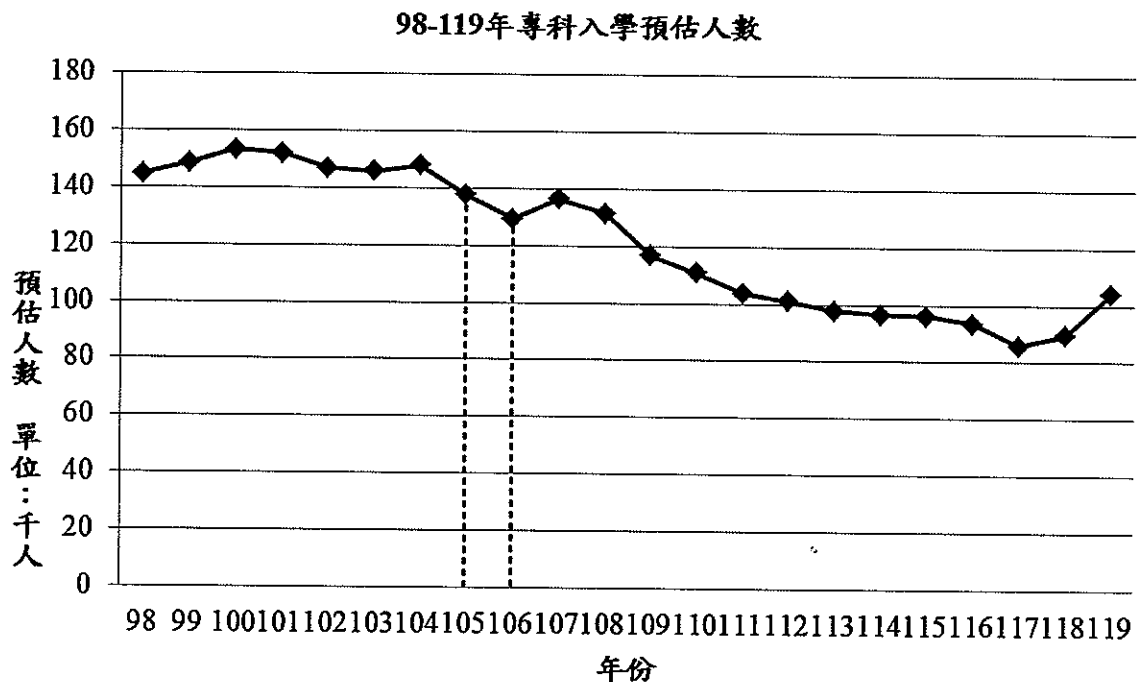


圖 3 國民教育階段學生人數預測分析圖（資料來源：教育部）

經由圖 3 可以看到臺灣在民國 105~106 年入學人數驟降，那便是因為傳統臺灣人的觀念不喜在虎年生育，而民國 87~88 與民國 90~91 年該年出生的學子剛好就在這兩個區間進入二專及五專，而造成的忽然低落，也是今年專科入學人數更是即將首度跌破 14 萬大關。

經圖 4 數據顯示，過去三年來，大專院校總數與日俱增，而專科學校總數隨著趨勢而銳減，而大學數量每年仍如雨後春筍不斷興建。在那麼多的大學學校下，所需要相應的學生來支撐其運作，將上面兩張表合併觀察，不難想像有很多學校將面臨關門危機。

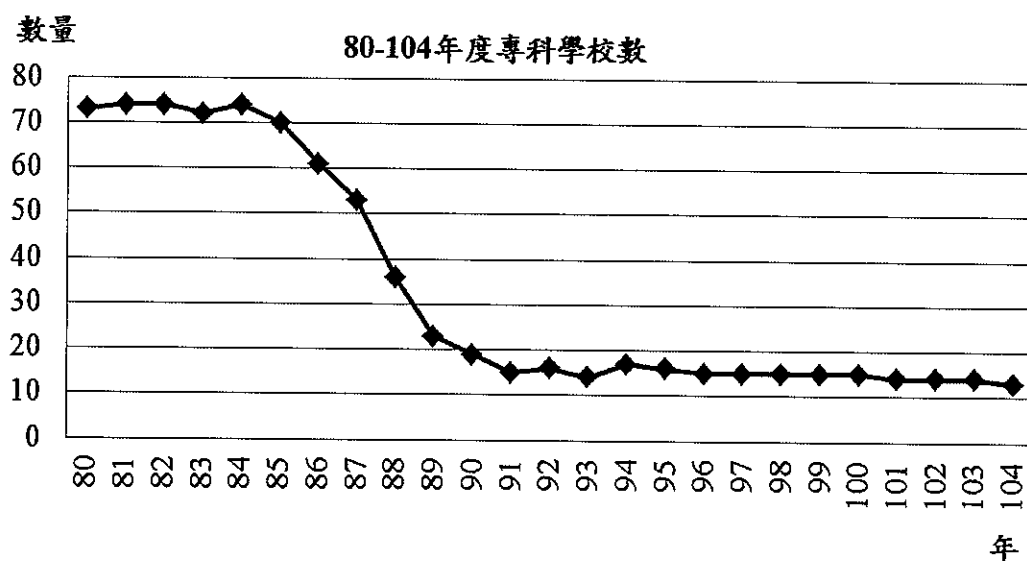


圖 4 臺灣地區專科學校數據圖。(資料來源：教育部統計處)

圖 5 所示，是由教育部的統計數據，找出 103 年度大專院校註冊率，發現未達及格標準 60% 的科系就有 326 個，其中大部分是來自私立學校，且註冊率低於 30% 的科系竟然數量最多。*新生註冊率之定義為：「新生實際註冊人數／核定招生名額」

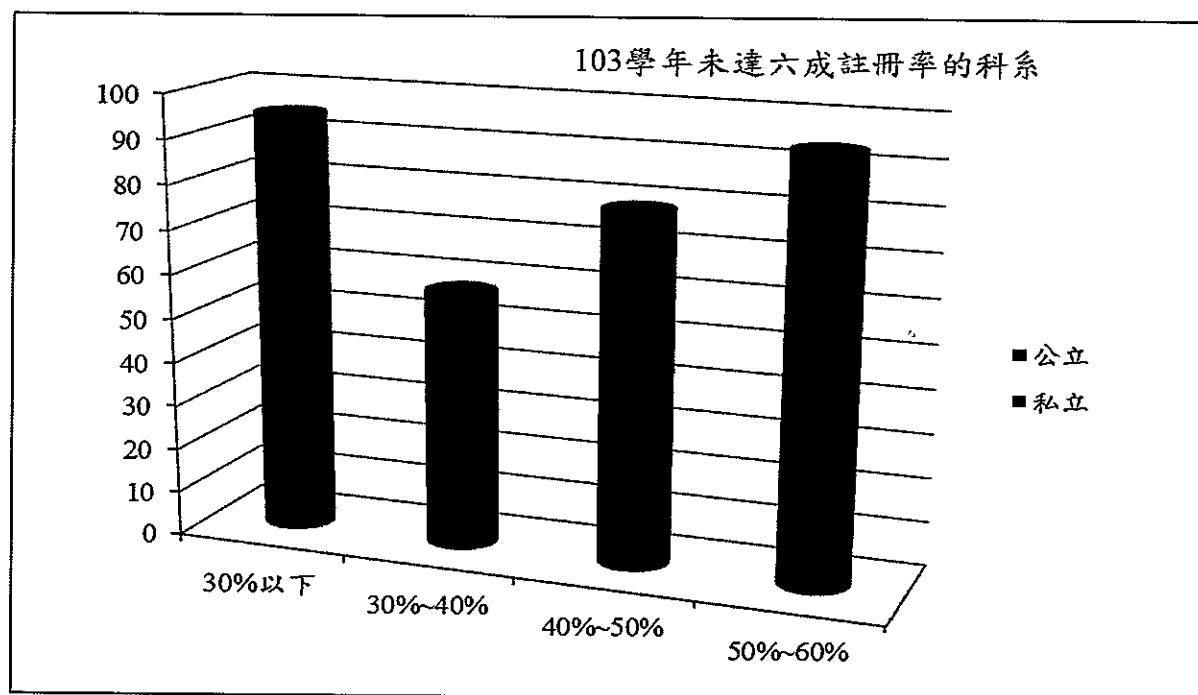


圖 5 103 年度未達六成註冊率的科系圖 (資料來源：教育部)

臺灣少子女化影響大學教育除了學校存續問題外，還有老師們的生計問題。高中畢業生今年將大減 3 萬人，被喻為「高教 105 大限」，教育部估計恐有 60 校退場、上萬名教師失業。勞動部統計，產業對高階人才需求有限，民國 105 年起，高教人才供需嚴重失衡。

(一)本校 102-104 學年度學生註冊率統計

1. 本校 102 學年度二專學生註冊率總平均 70%(表 4)，五專學生註冊率總平均 77%(表 5)。

表 4 102 學年度日間部二專招生人數一覽表

招生科別	核定名額	總註冊人數 (不含外加)	總註冊率
餐旅管理科	50	34	68%
動力機械科	50	31	62%
園藝科	50	36	72%
建築科	50	45	90%
資訊管理科	50	28	56%
合計	250	174	70%

表 5 102 學年度日間部五專招生人數一覽表

招生科別	核定名額	總註冊人數 (不含外加)	總註冊率
餐旅管理科	45	38	84%
園藝科	40	25	63%
食品科技科	35	29	83%
電機工程科	40	31	78%
文化創意設計科	40	31	78%
合計	200	154	77%

2. 本校 103 學年度二專學生註冊率總平均 85%(表 6)，五專學生註冊率總平均 58%(表 7)。

表 6 103 學年度日二專招生人數表

招生科別	核定名額	總註冊人數 (不含外加)	總註冊率
餐旅管理科	45	29	64%
動力機械科	55	47	89%
園藝科	55	53	96%
建築科	65	61	94%
資訊管理科	45	33	75%
合計	265	223	85%

表 7 103 學年度五專招生人數表

招生科別	核定名額	總註冊人數 (不含外加)	總註冊率
餐旅管理科	45	45	100%
園藝科	40	15	38%
食品科技科	35	34	97%
電機工程科	40	12	30%
文化創意設計科	40	10	25%
合計	200	116	58%

3. 本校 104 學年度二專學生註冊率總平均 88%(表 8)，五專學生註冊率總平均 80%(表 9)。

表 8 104 學年度日二專招生人數表

招生科別	核定名額	總註冊人數 (不含外加)	總註冊率
餐旅管理科	40	32	80%
動力機械科	50	37	74%
園藝科	55	51	93%
建築科	70	69	99%
資訊管理科	45	39	87%
合計	260	228	88%

表 9 104 學年度五專招生人數表

招生科別	核定名額	總註冊人數 (不含外加)	總註冊率
餐旅管理科	47	47	100%
園藝科	40	23	58%
食品科技科	35	35	100%
電機工程科	40	24	60%
文化創意設計科	40	33	83%
合計	202	168	80%

經由表上數據可以看出，本校在二專部分，103 學年度註冊率較 102 學年度增加 15%，104 學年度註冊率較 103 學年度增加 3%；五專部分，103 學年度註冊率較 102 學年度降低 19%，104 學年度註冊率較 103 學年度增加 22%。

由於全國少子女化是風險評估的主要影響因素，依據圖3可以看出全國學生人數是快速下降，學校將因招生數減少致學雜費收入短缺。因此，本校積極擬定招生策略、協調及執行招生工作，並配合縣內各國中學校招生宣導與參與全國各高中職升學博覽會以提升本校知名度，以增加本校學生人數期達到各科註冊率80%以上目標。若註冊率未達80%者，依據本校「國立臺東專科學校增調科班審查作業辦法」執行進退場機制。

二、開源節流

本校校務基金自籌收入收支管理辦法第十一條；本校校務基金預算執行，應維持收支平衡並以有剩餘為原則。為促使本校各單位力行開源節流措施，以撙節本校各項支出及增加校務基金自籌收入，提升本校校務基金財務執行績效，特訂定「國立臺東專科學校開源節流措施實施要點」，每年度對於提升學校各項自籌收入之具體措施與資本支出及人事費等各項支出作必要性檢討。

(一)開源具體措施：

1. 積極爭取教育部「競爭型計畫」及其他政府部門提供之專案計畫等競爭型補助經費。
2. 根據地方需求，組織研究團隊撰寫計畫，主動向相關單位爭取經費。
3. 學雜費收入：盱衡國內外產業發展趨勢、國家發展需要及結合地區特色，增設具競爭力科系，提高學生人數，以增加學雜費收入。
4. 增加「校務基金自籌收入」：
 - (1) 訂定相關獎勵辦法，以有效增加推廣教育收入、建教合作收入、場地設備管理收入，投資收入及受贈收入。
 - (2) 以使用者付費為原則，作為提供教職員生之各項活動之處理方式。
 - (3) 將學校之設備及場地充分利用，提供對外服務，加強舉辦推廣教育、場地出借等，以增裕自籌收入財源。
 - (4) 各大樓規劃適當地點，委外設置便利商店、師生餐廳及相關餐飲等服務業，收取經營權利金，增加財源。
 - (5) 各單位定期應檢討現行各項收入，訂定合理收費標準。
5. 產業育成與技術移轉：
 - (1) 有效運用校內資源協助產業升級提高競爭力，並落實校內研發成果移轉為產業界所用，獲取回饋金、技轉金或股票收入等。
 - (2) 成立創新育成中心，結合研發處人力，爭取企業之建教合作計畫、技術服務、業界科專及國家重點計畫等之研發成果技術移轉。
6. 其他開源措施。

(二)節流具體措施：

1. 人事費：

- (1)檢討各單位之合理編制員額：由人事室及教務處定期檢討後提報校長核定，遇有超額者採取退而不補或移撥人員之方式，徹底檢討人員之進用問題以精簡人力。
- (2)持續精減組織架構：定期檢討各行政單位業務功能，減少不必要的組別。
- (3)配合政府政策，技工、工友及駐警出缺不補，並適度輔以勞務外包替代。
- (4)加班費：加班之核派，應從嚴從實，除性質特殊者外，加班後一律採補休方式，不得申請加班費。
- (5)出差之派遣，應嚴格控管，往返行程，應確實依國內出差旅費報支要點規定，往返行程以不超過一日為原則，行程當日為半日者，雜費減半支給。
- (6)各科開課應訂定最高標準時數，以控管教學成本。

2. 控制水電費、郵費及電話費額度：

- (1)水電及電話費由總務處控管，以不超過前一年度費用為原則。郵費每年設定目標，分配額度予各單位，由單位自行負責控管。全年中若費用超出配額者，超額部分之經費由各單位之年度業務費中抵扣；若有節餘者，經費留供各單位作其他用途使用。
- (2)徹底執行本校「節能減碳實施要點」。

3. 工程與財物採購：

- (1)對大宗共同使用的財物，依「中央機關共同供應契約集中採購」之規定實施集中採購。另其他財物之採購，應參酌以往成交價格及目前物價水準等資訊，以購得價廉物美之財物。
- (2)建立物品、水電材料等之採購程序及領用制度，如全年以單價標的採購，分批向廠商領用方式辦理，以量制價節省經費及有效掌控使用數量摺節開支。
- (3)影印機等辦公室事務機具採租用為原則。
- (4)工程之設計以實用為原則，並採用普遍之規格與材料，以降低施工及維護成本；另預算必須詳加審核，不得任意變更計畫或追加預算，發包結餘款除與原工程事項有關，並經專案簽准外，一律不得動支。

4. 資源整合與共享：

- (1)建立相關設備統籌管理單位，負責統整各單位需求及進行專業審查，避免重複購置浪費資源，如影音圖書經費、電腦軟、硬體設備經費，由圖書資訊中心統籌辦理；營繕水電、工程設計，由總務處統籌辦理。
- (2)設備與教室等資源打破本位主義，以發揮統合使用效能為原則，避免設備與教室閒置，降低購置經費及減少折舊費用。
- (3)推行辦公室無紙化：如開會用紙之減量，如開會時儘量以簡報方式呈現及email傳閱開會通知、會議紀錄；短期內建立電腦

線上簽核系統，處理公文之陳核及會辦，全面推行辦公室無紙化，有效降低公文傳遞人力及紙張等相關費用。

5. 其他：

- (1) 非必要之考察、研討會及觀摩，均應停辦。
- (2) 依實際需要辦理之開會，除供應茶水及逾用餐時間供應便當外、不供應點心、水果及飲料。
- (3) 各單位文具用品應指派專人控管、請購，避免為消化預算、重複請購。
- (4) 各種慶典以樸實莊重為原則，不得鋪張浪費。
- (5) 鼓勵本校師生參與相關業務，以減少經費開支。
- (6) 外聘講座得依實際需要支給交通費及住宿費，不支給雜費。

陸、預期效益

一、在教學卓越面

- (一)強化學生多元化學習連結，拓展學習視野，並提高學生創新與解決問題的能力，進而提升增強就業競爭力。
- (二)落實各科之適性自我定位，建立教師研習服務、業師協同教學、學生實習的長期合作關係，落實培育學生職能導向之實作能力。
- (三)協助教師能發展整合資源，加強產學合作提升研究能力、加強學術交流，追求教學、研究、服務品質的提升。

二、在品格涵養面

- (一)使學生探索生命的意義，提昇對生命的尊重與關懷。
- (二)提升學生之人文素養，營造性別平權的友善校園環境。
- (三)專業融入服務學習課程，形塑優質境教之校園環境。
- (四)協助學生落實職涯探索，做好就業或創業準備。
- (五)學生的品格素養得以提升。
- (六)畢業生的就業或升學競爭力得以強化。

三、在策略聯盟面

- (一)發展產學合作，落實學用合一。
- (二)爭取政府部門計畫，增進學校資源。
- (三)強化與夥伴院校聯盟及地區產業之聯繫並整合地區資源。
- (四)結合家長資源推動校務發展。
- (五)追蹤並與校友保持聯繫與互動，經驗傳承，薪火相傳。
- (六)學校與在地產業的鏈結更加緊密。

四、在創意實踐面

- (一)培育種子師資傳承實務經驗，推動教師成長團體對話與學習等作法，達到深化教師三創知能、內涵與實務能力。
- (二)開設三創專業課程融入通識教育課程，開發數位教材，透過跨校師生教學觀摩，加強學生創新創意及創業能力。
- (三)達成產學合作資源媒合，提升學校產學合作績效，深化在地產業創新價值，擴增本校與產業界交流合作，建立本校實務特色。

五、在永續經營面

- (一)建構本校友善及安全境教，維護學生在校生活品質及生命安全。
- (二)強化資訊安全與智慧財產權保護，落實資訊安全管理制度(ISMS)，個資保護管理系統，以確保校園資訊及個人資料的安全。
- (三)落實內部控制及稽核制度，防杜弊端發生、健全財務秩序。
- (四)強化教職員工教育訓練提升專業知能，強化行政程序及內部控制，提高本性行政服務效能。
- (五)執行招生策略，訂定退場機制，確保生源，提升學校能見度。
- (六)提供臺東當地學生就近受教機會，補足技職教育缺口。

柒、其他

本校預算及財務運作，係配合學校經營目標及校務發展計畫，妥善規劃財務資源，並加強成本效益觀念，使校務發展計畫與財務資源能充分配合，以落實校務發展特色及實現學校願景，財務規劃原則如下：

一、健全財務制度，達成永續經營

- (一)財務籌劃依據學校總體發展目標及校務發展計畫，本零基預算精神籌編年度預算。預算編列時，各單位所提出設備及經費概算，需述明其重要性、成本效益與預期成果並排列其優先順序，考量年度總收入以匡列年度總支出額度，並經校務基金管理委員會審議後，納編年度預算。
- (二)積極運作校務基金管理委員會，發揮資源規劃及審議功能，以期校務基金之收支、保管及運用發揮最大經濟效益。
- (三)本校資金有限，須配合學校校務發展規劃資金分配及運用，投資方式採穩健但不失積極、以存放金融機構定期存款原則辦理，俾利資金配合校務推展靈活運用，亦可同時增加利息收入。

二、積極研擬開源政策，增裕基金收益

- (一)獎勵教師參與學術研究，擬訂各項獎補助辦法，激勵研究風氣，並協助教師積極爭取政府機關及企業學術研究經費。
- (二)積極與政府機構、學術單位、企業及民間團體產學技術研究合作，以充裕補助及建教合作收入。
- (三)營造優質終身學習環境，開辦各項推廣、職業訓練等多元化課程，以擴展推廣教育收入。
- (四)活化運用校區可利用空間及設備，提高各場地、設備使用率，研擬檢討各場地管理辦法及收費標準，以增加場地使用收入、增進資源使用效益。
- (五)積極宣導校務發展理念，強化校友及各界對本校之支持度，增加募款收入。

三、強化預算管理，提升營運效能

- (一)依據校務發展計畫，本開源節流原則，擬訂年度業務計畫，以籌編預算。
- (二)擬定年度預算分配原則，使資源配置公平合理，以創造最大經濟效益。落實預算執行之審核，減少不具經濟效益、已過時或績效不彰之支出。
- (三)定期公告本校財務報表及財務分析資料，適時反應基金營運情形，以提供擬訂各項決策之參考。